

漁海況情報

第576号 (令和2年6月17日)

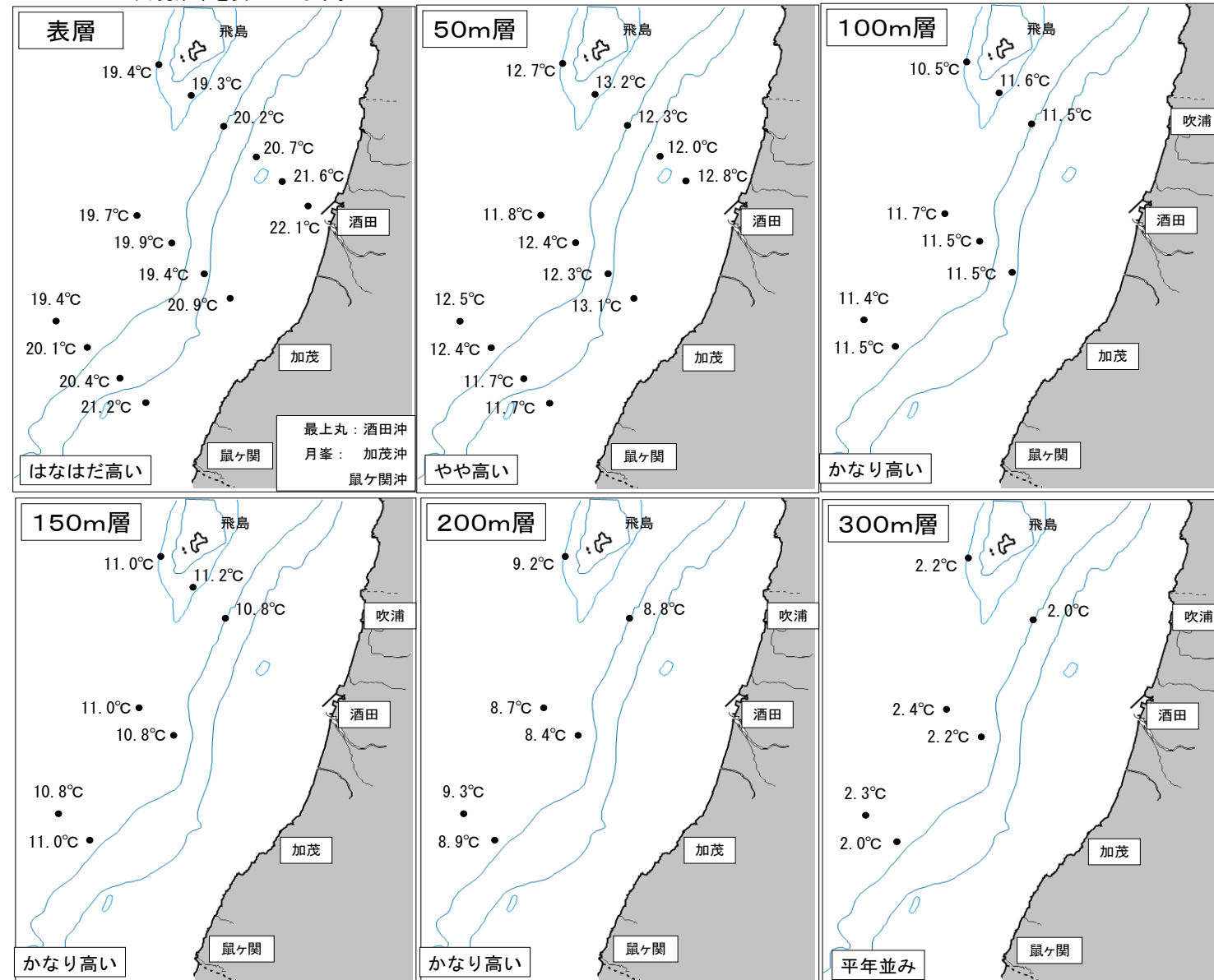
山形県水産研究所
TEL0235(33)3150 FAX0235(33)0379
ホームページ://www.pref.yamagata.jp/ou/norinsuisan/147010/

- ・水産研究所「最上丸」と庄内総合支庁水産振興課「月峯」は、6月4日に沿岸の水温観測を実施しました。その結果、表層は「はなはだ高い」、50m層は「やや高い」、100m層は「かなり高い」、300m層は「平年並み」でした。
- ・5月の地先水温は、鶴岡市加茂(水産研究所)、鶴岡市三瀬(栽培漁業センター)ともに「平年並み」でした。
- ・5月下旬より小型いか釣り漁船によるスルメイカの水揚げが始まり、5月の漁獲量は31トンでした。(前年比554%、平年比41%、「平年」は平成27年～令和元年の平均)

沿岸25海里定点各層別の平均水温(6月上旬観測値) 単位:°C

	表層	50m層	100m層	150m層	200m層	300m層
本年	20.3	12.4	11.5	10.9	8.9	2.2
前年差	+0.0	+0.2	+0.6	+0.6	+1.2	+0.4
平年差	+3.1	+0.9	+1.4	+1.9	+1.9	+0.1
評価	はなはだ高い	やや高い	かなり高い	かなり高い	かなり高い	平年並み
(前月評価)	(やや高い)	(はなはだ高い)	(はなはだ高い)	(はなはだ高い)	(かなり高い)	(平年並み)

評価の表現: "平年並み"は約2年に1回、"やや"は約4年に1回、"かなり"は約10年に1回、"はなはだ"は約20年以上に1回の出現確率を表しています。



地先平均水温(5月)

単位:°C

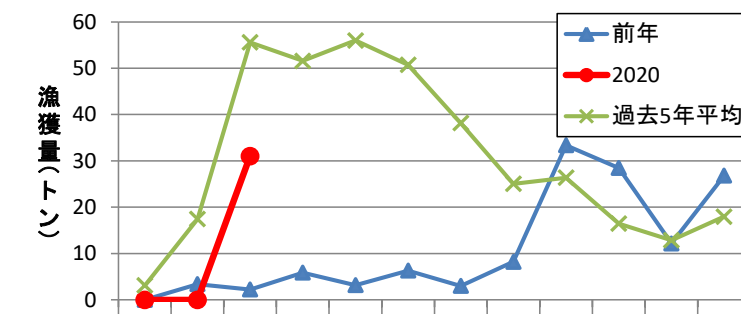
場所	水温	前年差	平年差	評価
水産研究所(鶴岡市加茂港内)	15.3	-2.1	-0.1	平年並み
栽培漁業センター(鶴岡市三瀬地先)	14.4	-0.5	+0.4	平年並み

日本海沿岸スルメイカ漁について

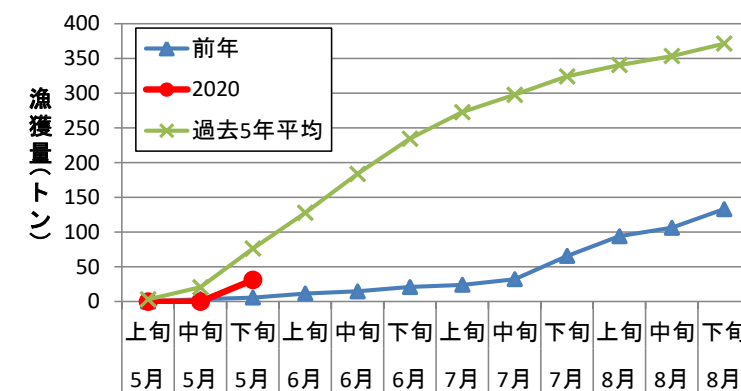
- ・本県の5月の沿岸スルメイカ漁(いか一本釣り)は、延べ45隻(前年比205%、平年比17%)、31トン(前年比554%、平年比41%)でした。
- ・本県の今年5月の銘柄組成は「バラ入」が88%を占めています。
- ・6月10日現在の主な漁場は、九州から男鹿南部まで日本海に広く分布しています。

○スルメイカ資源の状態を把握するため、6月中旬～7月中旬にかけて、国および各県と共同して日本海の漁場一斉調査を実施します。

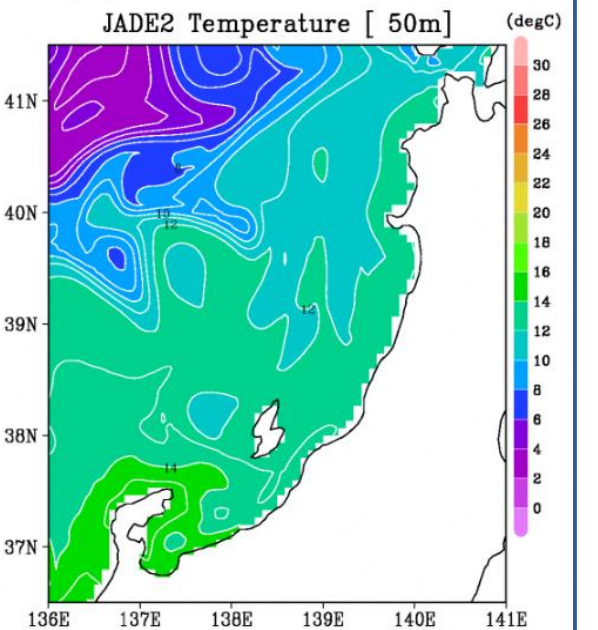
スルメイカ旬別漁獲量の推移(いか一本釣り、山形県)



スルメイカ累計漁獲量(いか一本釣り、山形県)

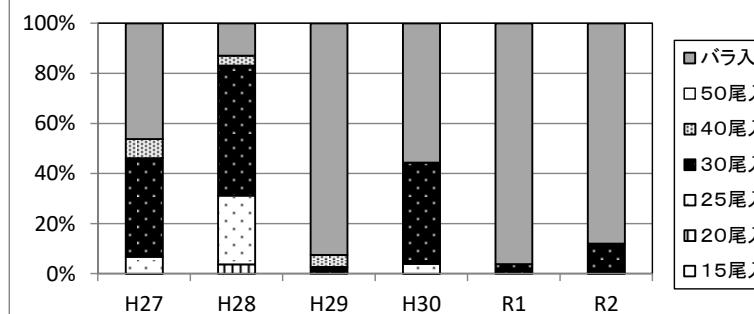


2020/06/06



JADE2より画像を引用

スルメイカ銘柄組成(箱数)の推移(山形県、5月)



5月の漁況

- 延べ操業隻数は1,773隻で前年比78%と前年を下回り、総漁獲量は531トンで前年比105%と前年並みでした。
- 底びき網漁業の漁獲量は245トンで前年比243%でした。ハタハタ、ホッケ、ウマヅラハギおよびマダラは前年を上回り、ヒラメおよび紅エビ(ホッコクアカエビ)は前年を下回りました。
- はえなわ漁業の漁獲量は11.3トンで前年比39%でした。タイ類、メバル類、ブリ類およびタコ類は前年を下回りました。
- 採貝藻漁業の漁獲量は15.6トンで前年比125%でした。サザエおよびナマコは前年を上回り、アワビ、ワカメおよびアオサは前年を下回りました。
- (イワガキ漁の解禁日は、加茂・鼠ヶ関地区以外の地域では5月31日です。)
- 定置網漁業の漁獲量は152トンで前年比76%でした。アジは前年を上回り、タイ類、ウマヅラハギ、ブリ類、サクラマスおよびサワラは前年を下回りました。
- その他の漁業では、さし網漁業の口細(マガレイ)およびかご漁業のバイ類は前年を上回り、さし網漁業のヒラメおよびいか一本釣り漁業のスルメイカは前年を下回りました。

- * 前年比は平成27～令和元年までの平均値と比較した値です。
- * 前年比85%～115%は「前年並み」、前年比84%以下は「前年を下回る」、前年比116%以上は「前年を上回る」としました。
- * 小数点以下を四捨五入して表示しているため、合計が合わない場合があります。

全漁業支所別漁獲量

単位: 隻、kg

支所	吹浦	飛鳥	酒田	加茂	由良	豊浦	温海	念珠関	計	前年比	前年比
延べ操業隻数	109	137	401	157	256	189	87	437	1,773	93%	78%
総漁獲量	17,456	5,182	118,212	69,173	100,286	75,565	3,071	142,383	531,328	152%	105%
前年比	158%	53%	203%	90%	149%	194%	38%	180%	152%		
前年比	165%	49%	104%	85%	93%	99%	48%	143%	105%		

底びき網漁業

単位: 隻、kg

支所	吹浦	酒田	由良	豊浦	念珠関	計	前年比	前年比
延べ操業隻数	22	66	61	28	124	301	114%	95%
タイ類	471	10,851	2,516	298	1,639	15,774	89%	92%
ヒラメ	171	104	82	24	95	476	61%	35%
カレイ類	1,430	1,823	4,483	2,032	4,662	14,430	144%	115%
ハタハタ	1,530	61	7,444	3,435	31,711	44,181	258%	593%
ホッケ	1,442	59,726	5,904	1,781	16,407	85,260	543%	1975%
アンコウ	232	579	863	418	775	2,866	157%	105%
ウマヅラハギ	4,726	5,267	900	146	427	11,465	206%	138%
マダラ	908	1,358	5,653	1,955	8,380	18,253	248%	147%
タコ類	307	220	214	243	1,121	2,106	132%	95%
紅エビ(ホッコクアカエビ)	6	2,193		0.2	6,776	8,975	102%	82%
その他	1,326	3,127	4,482	2,724	29,770	41,429		
計	12,547	85,307	32,541	13,055	101,764	245,214	231%	243%
前年比	242%	250%	145%	202%	268%	231%		
前年比	224%	245%	174%	187%	294%	243%		

はえなわ漁業

単位: 隻、kg

支所	吹浦	飛鳥	酒田	加茂	由良	豊浦	温海	念珠関	計	前年比	前年比
延べ操業隻数	9	11	32	4	24	54	30	40	204	57%	47%
タイ類	438	177	2,685	186	1,532	2,769	749	579	9,115	31%	38%
メバル類		44	15		2	10	15	15	100	21%	13%
ブリ類		7	146			11	32	7	201	51%	11%
タコ類	16			21		116			153	53%	14%
その他	3	18	41		363	134	162	1,050	1,772		
計	457	246	2,886	207	1,897	3,039	958	1,651	11,342	35%	39%
前年比	43%	12%	56%	39%	46%	42%	14%	33%	35%		
前年比	73%	14%	48%	41%	68%	52%	17%	29%	39%		

採貝藻漁業

単位: 隻、kg

支所	吹浦	飛鳥	酒田	加茂	由良	豊浦	温海	念珠関	計	前年比	前年比
延べ操業隻数	32	12	61	37	70	45	44	179	480	119%	105%
アワビ	31	25	3	49	218	36	20	23	405	146%	54%
サザエ	1,007		87	268	797	653	612	1,130	4,553	111%	170%
ナマコ	837		3,695	846	987	159	14	1,426	7,964	147%	122%
ワカメ	75				160			39	274	126%	75%
モズク					236	15	52	219	521	260%	90%
アオサ					50		28	155	232	62%	70%
その他	14	131			201	31	1,231	289	1,896		
計	1,964	156	3,784	1,164	2,599	894	1,928	3,126	15,614	144%	125%
前年比	101%	96%	139%	205%	134%	107%	345%	152%	144%		
前年比	97%	41%	116%	119%	109%	110%	289%	155%	125%		

定置網漁業

単位: 隻、kg

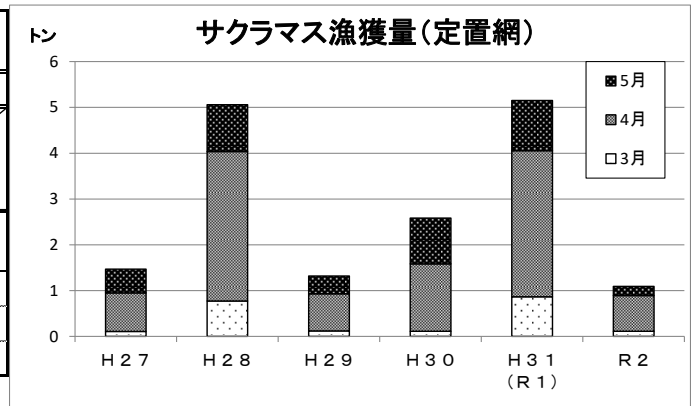
支所	吹浦	加茂	由良	豊浦	念珠関	総計	前年比	前年比
延べ操業隻数	9	8	37	20	17	91	90%	91%
タイ類		53	478	195	123	850	60%	57%
ヒラメ		296	1,911	865	1,085	4,156	100%	109%
ウマヅラ		279	2,670	1,387	2,164	6,499	46%	38%
ブリ類		3,375	29,120	46,671	3,745	82,910	494%	62%
アジ	161	3,118	17,058	2,026	7,093	29,456	89%	131%
イワシ(※)		6	1,573		286	1,864	31%	-
サクラマス	48	6	114	75	7	250	23%	31%
サワラ			92	78	49	219	292%	17%
その他	30	6,927	8,935	5,043	5,560	26,495		
計	239	14,060	61,949	56,338	20,112	152,698	150%	76%
前年比	165%	81%	177%	264%	71%	150%		
前年比	119%	67%	81%	93%	49%	76%		

※5月のイワシは前年以前ほとんど水揚げなし

その他の漁業

単位: 隻、kg

漁業種類	さし網漁業	かご漁業	いか一本釣り漁業		
延べ操業隻数	388	73	41		
総漁獲量(kg)	16,033	3,914			
前年比	62%	121%			
前年比	71%	164%			
対象魚種	口細(マガレイ)	ヒラメ	メバル類(飛鳥)	バイ類	スルメイカ
漁獲量(kg)	1,279	5,260	1,691	3,862	30,990
前年比	96%	46%	199%	122%	554%
前年比	120%	82%	93%	175%	41%



最上丸の調査予定

(6月中旬～7月上旬)

- ・スルメイカ漁場一斉調査を実施します。
- ・海底耕耘調査を実施します。

みなさま、調査への御理解・御協力
よろしくお願ひします。

