

令和4年度

# 事務事業の概要

山形県置賜総合支庁

# 事務事業の概要 目次

1	置賜総合支庁管内の概況	1
	置賜地域の主要指標	3
	置賜総合支庁管内図	4
2	業務運営方針と重点取組事項	5
3	置賜総合支庁体制図	7
	置賜総合支庁職員数	8
4	令和4年度置賜総合支庁当初予算事業総括表	9
	令和4年度置賜総合支庁当初予算の事業概要	10
5	総務企画部の業務概要	
	総務課（連携支援室・防災安全室・出納室）・西置賜総務課（連携支援室）	14
	税務課（西置賜税務室）	20
6	保健福祉環境部の業務概要	
	保健企画課（検査室）	22
	生活衛生課	28
	地域保健福祉課	31
	子ども家庭支援課	34
	環境課	38
7	産業経済部の業務概要	
	地域産業経済課（観光振興室）	41
	農業振興課	44
	農業技術普及課（産地研究室）・西置賜農業技術普及課	49
	農村計画課	53
	農村整備課・西置賜農村整備課	57
	森林整備課（森づくり推進室）	58
	家畜保健衛生課	60
8	建設部の業務概要	
	建設総務課・西置賜建設総務課	63
	用地課・西置賜建設総務課（用地担当）	67
	道路計画課・西置賜道路計画課	69
	河川砂防課・西置賜河川砂防課	77
	建築課	80

# 1 置賜総合支庁管内の概況

## 1 位置と地勢

置賜地域は、山形県の南部に位置し、出羽丘陵をはさんで東は東南置賜（米沢市、南陽市、高畠町、川西町）、西は西置賜（長井市、小国町、白鷹町、飯豊町）の3市5町からなっている。東西最大56km、南北最大57kmの総面積2,495.24km<sup>2</sup>を有し、県総面積の26.8%を占めている。

南方は福島県及び新潟県に、東方は宮城県及び福島県に、北方は上山市、山辺町、朝日町及び西川町に、西方は新潟県に接している。

置賜地域は山形県の“母なる川最上川”の最上流部に当たり、磐梯朝日国立公園などの優れた自然景観と、赤湯、小野川、白布など数多くの温泉に恵まれている。さらに、伊達氏、上杉氏の史跡や花回廊など多種多様な観光資源を有している。

明治11年、英国の女性旅行家イザベラバードがこの地を訪れたとき、その実り豊かな大地と人情の温かさから“東洋のアルカディア（理想郷）”と称した土地でもある。また、縄文文化、古墳文化、上杉文化など歴史的な文化や豊かな自然資源に根ざした文化など多様な文化をはぐくんできた地域である。

また、最上川と飯豊山系に源を発する置賜白川・野川などの合流地点に長井市が位置し、良質で豊富な水量に恵まれ、17世紀には最上川舟運の発達により米沢藩の舟運流通の中心部として白鷹町とともに遠く関西などとの交易で栄えた。日本海側と県南内陸部の玄関口である小国町、飯豊町は、わが国有数の豊かな自然景観を呈する地域で、豪雪地帯としても知られている。

土地利用状況は、森林が1,919 km<sup>2</sup>、農用地が241 km<sup>2</sup>、水面・河川・水路・道路が117 km<sup>2</sup>、住宅・工業用地等が69 km<sup>2</sup>となっている。

## 2 人口

管内の人口（令和3年 山形県の人口と世帯数）は、198,863人で、県全体の18.9%を占めている。令和2年国勢調査に比較し、2,983人減少、1.5%減となり、県平均1.3%減を上回っている。

置賜地域においても、高齢化は県全体と同様に進行している。老年人口割合は34.7%で、県平均34.3%に比較して若干高い状況であり、米沢市を除く7市町が県平均を超えている。

### 3 産業

地域内総生産は、8,180億円（平成30年度）で、県全体（4兆2759億円）の19.1%を占め、県人口に対する置賜地域の人口割合（18.9%）程度となっている。

#### （農業）

総農家数（令和2年）は7,766戸（県全体の19.6%）で、うち販売農家数（令和2年）は5,000戸（県全体の18.7%）である。基幹的農業従事者数（令和2年）は、7,067人（県全体の18.1%）で、いずれも県全体と同様に減少傾向にある。

耕地面積（令和3年）は23,670ha（県全体の20.4%）で、水稻収穫量（令和3年）は、77,490 t（県全体の19.7%）となっている。

森林面積（令和元年）は、191,885ha と県全体の28.6%となっており、最上川流域の水源として重要な位置を占めている。

#### （工業）

製造品出荷額等については8,539億円（令和元年）で、県全体の30.0%を占めている。

製造業は置賜地域の基幹産業であるが、業種別には情報通信機械関連に特化しているため、特定の業種・企業の動向に影響を受けやすい構造となっている。

#### （商業）

販売額については、卸売業が1,226億円（平成28年）で県全体の9.2%、小売業については2,083億円（平成28年）で県全体の18.0%を占めている。

### 4 その他

進学率については、高校等進学率が99.2%（令和2年度、同県平均99.5%）、大学等進学率が43.4%（令和2年度、同県平均46.1%）という状況にある。

# 置賜地域の主要指標

(3月末現在)

項目	年次	単位	山形県 (A)	管内 (B)	米沢市	長井市	南陽市	高島町	川西町	小国町	白鷹町	飯豊町	B/A (%)	
総面積	4	km <sup>2</sup>	9,323.14	2,495.24	548.51	214.67	160.52	180.26	166.60	737.56	157.71	329.41	26.8	
人口 年齢構成	総人口	3	人	1,054,729	198,863	80,415	26,176	29,956	22,100	14,217	6,949	12,619	6,431	18.9
	年少人口 (0~14)	3	人	116,875	21,547	8,582	2,817	3,385	2,627	1,440	656	1,330	710	18.4
	生産年齢人口 (15~64)	3	人	575,606	108,256	46,319	13,876	16,223	11,883	7,076	3,410	6,288	3,181	18.8
	老年人口 (65~)	3	人	362,248	69,060	25,514	9,483	10,348	7,590	5,701	2,883	5,001	2,540	19.1
	老年人口割合	3	%	34.3	34.7	31.7	36.2	34.5	34.3	40.1	41.5	39.6	39.5	
県内総生産額	30	億円	42,759	8,180	4,003	1,009	1,019	730	414	363	391	251	19.1	
1人当たり県民所得	30	千円	2,898	2,822	3,083	2,847	2,706	2,560	2,308	3,029	2,473	2,549	97.4	
就業人口	第1次産業 (構成比)	27	千人 (%)	51.7 9.2	9.2 8.6	1.6 3.8	1.0 7.2	1.7 10.3	1.9 14.6	1.4 16.9	0.3 8.5	0.7 10.3	0.7 17.3	17.9
	第2次産業 (構成比)	27	千人 (%)	159.9 28.4	37.8 35.2	14.2 34.3	5.2 37.5	5.4 32.7	4.6 36.1	2.7 33.1	1.6 42.1	2.8 38.8	1.3 34.8	23.6
	第3次産業 (構成比)	27	千人 (%)	338.3 60.2	58.6 54.6	24.4 58.9	7.4 53.1	9.3 56.8	6.2 48.7	4.0 49.1	1.9 50.3	3.6 50.6	1.8 48.5	17.3
	計		千人	562.1	107.4	41.4	13.9	16.4	12.8	8.2	3.7	7.1	3.8	19.1
	総農家数	2	戸	39,628	7,766	1,301	1,005	1,107	1,210	1,117	360	1,104	562	19.6
販売農家数	2	戸	26,796	5,000	758	612	769	903	837	180	478	463	18.7	
基幹的農業従事者数	2	人	39,034	7,067	1,061	789	1,295	1,519	1,137	161	583	522	18.1	
耕地面積	3	ha	115,800	23,670	4,440	2,940	2,610	3,780	4,910	1,030	1,870	2,090	20.4	
水稻収穫量	3	t	393,800	77,490	14,200	10,600	7,020	12,200	18,700	2,420	4,750	7,600	19.7	
森林面積	1	ha	671,086	191,885	41,996	14,637	9,613	10,443	7,854	69,380	10,182	27,779	28.6	
工業 主要業種出荷額	製造品出荷額等	1	億円	28,456	8,539	5,865	500	573	547	264	359	227	203	30.0
	従業者1人当たり	1	万円	2,816	3,239	5,179	1,369	1,768	1,868	1,978	2,783	1,403	2,084	-
	付加価値額	1	億円	10,785	2,648	1,445	246	273	199	93	218	102	72	24.6
	食料・飲料等	1	億円	3,723	344+x	182	19	54	130	9+x	x	22	0	-
	繊維	1	億円	470	157	82	4	56	x	2	x	10	2	33.4
	土石	1	億円	1,095	534	234	11	13	x	0	245	x	0	48.8
	金属	1	億円	1,062	291	108	76	44	17	x	0	x	31+x	27.4
	機械	1	億円	3,659	1,037	460+x	116	52+x	210+x	10+x	x	31+x	x	28.3
	電子	1	億円	5,007	948	771	59	27	71	x	0	x	x	18.9
	電機	1	億円	1,578	855	500	x	239	44	6	0	41	x	54.2
情報	1	億円	3,280	2,935	2,887	31	0	x	0	x	0	0	89.5	
工場立地件数	2	件	20	5									25.0	
商業	小売業販売額	28	億円	11,597	2,083	1,015	312	337	144	101	46	92	37	18.0
	従業者1人当たり	28	千円	19,945	18,639	19,618	19,871	18,648	16,060	17,343	13,636	16,688	14,129	93.5
	卸売業販売額	28	億円	13,285	1,226	817	174	87	129	8	2	3	5	9.2
従業者1人当たり	28	千円	64,663	41,973	45,403	35,113	33,585	53,197	12,353	16,663	12,052	22,905	64.9	
その他	観光者数	2	万人	2,751	581	236	71	55	49	37	28	60	45	21.1
	高校等進学率	2	%	99.5	99.2	99.1	98.8	99.2	100.0	99.1	100.0	100.0	96.8	
	大学等進学率	2	%	46.1	43.4	42.5	49.1	41.8	44.9	36.9	40.4	51.1	32.6	
	高卒県内就職率	2	%	74.3	72.9	66.5	75.5	80.3	87.1	70.8	92.9	64.5	73.7	

注：単位未満四捨五入のため、各数の計は一致しない場合がある。

0・・・四捨五入のため単位未満のもの X・・・秘密の保持上、秘匿のもの 空欄・・・該当数値なし

資料：

- ①「総面積」は、「令和4年全国都道府県市区町村別面積調」による。
- ②「人口」は、「令和3年山形県の人口と世帯数」による。なお、総人口には年齢不詳を含む。
- ③「県内総生産額」「一人あたり県民所得」は、「平成30年度市町村民経済計算」による。
- ④「就業人口」は、「平成27年国勢調査就業状態等基本集計結果報告書」(山形県企画振興部)による。  
※計には、「分類不能の産業」を含む  
※構成比は、分母から「分類不能の産業」を除いて計算している
- ⑤「農業」は、「2020年農林業センサス」、「作物統計調査」、「東北農政局市町村別統計」、「令和2年度山形県林業統計」による。  
※「基幹的農業従事者」とは、個人経営体でふだん農業に従事している15歳以上の者
- ⑥「工業」は、「2020年山形県の工業 工業統計調査結果報告書」による。(従業者4人以上の事業所)  
※山形県全体の従業者一人当たりの製造品出荷額等は、「消費税を除く内国消費税額」と「推計消費税額」を除いている。
- ⑦「工場立地件数」は、「2020年工場立地動向調査結果」による。
- ⑧「商業」は、「平成28年山形県の商業 平成28年経済センサスー活動調査(卸売業・小売業)に関する結果報告書」による。
- ⑨「観光者数」は、「令和2年度山形県観光者数調査」による。
- ⑩「高校・大学等進学率」及び「高卒県内就職率」は、「令和2年度学校基本調査報告書」による。

# 置賜総合支庁管内図

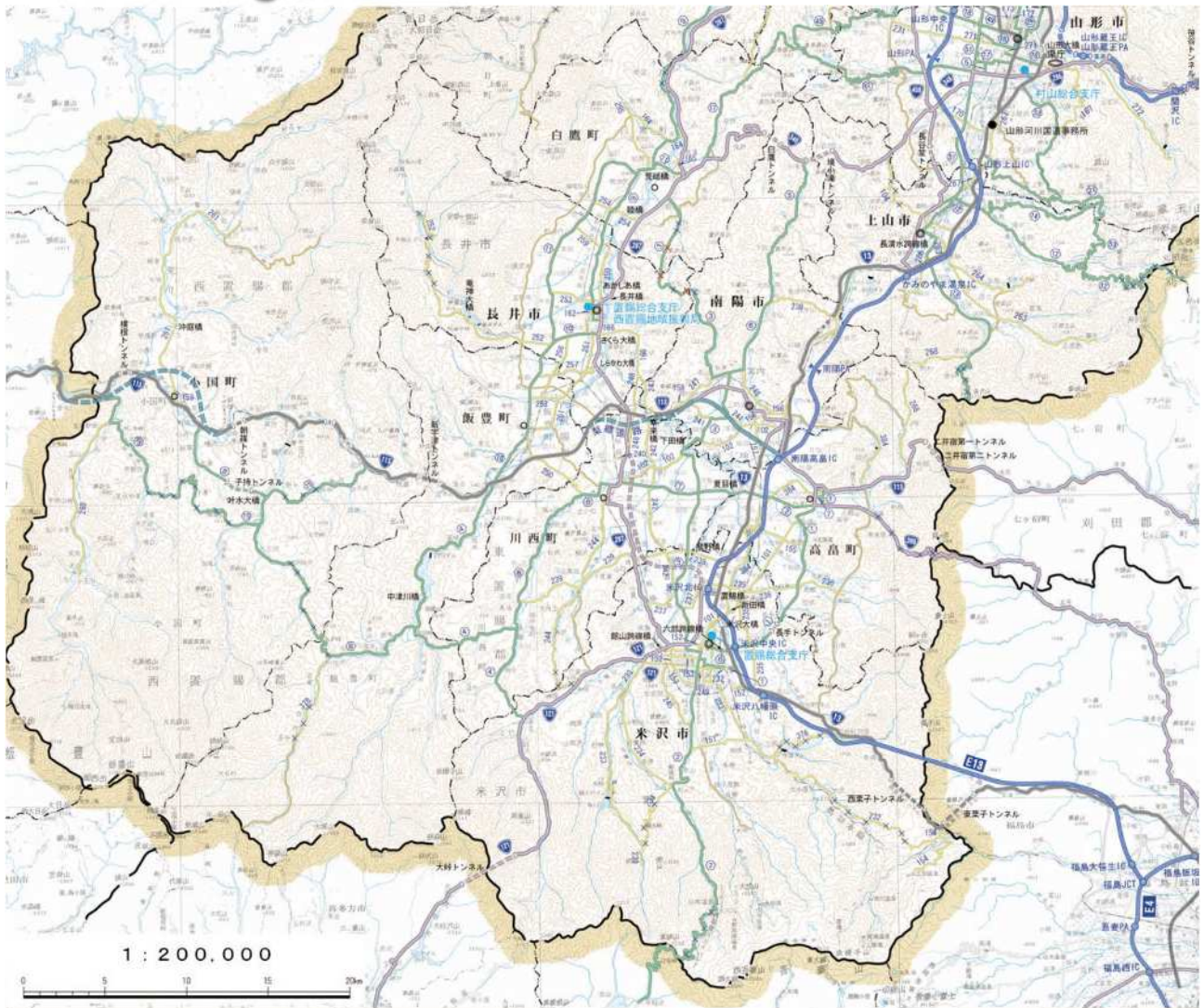


## 置賜地域

東南置賜 米沢市・南陽市・高畠町・川西町

西置賜 長井市・小国町・白鷹町・飯豊町

## 置賜地域の位置



## 2 業務運営方針と重点取組事項

### 1 業務運営方針

第4次山形県総合発展計画に掲げた「置賜地域の発展方向」の実現に向け、「地域の発展に向けた主な取組み」を重点的に推進していく。

### 2 置賜地域の発展方向（目指す姿）

- 地域の技術力を結集したイノベーションにより新たな価値が創出され、ブランド力を活かして産業の収益力が向上している。
- 「人生100年時代」の到来に向け、多様な主体と連携した健康づくり活動拠点の形成が進み、誰もがいきいきと活躍できる地域づくりの取組みが進展している。
- 宮城・福島両県や関東・首都圏との近接性を活かした「県南ゲートウェイ」としての発展基盤の確立に向け、交通アクセスの強化が進展している。

### 3 地域の発展に向けた主な取組み

#### (i) 「置賜」地域の総合力を結集した高付加価値産業群への進化

- 地域の基幹産業である製造業の競争力強化に向けた新たな強みや特色の創出を促し、ものづくり企業間のネットワーク強化や産学官金の連携により地域の稼ぐ力を向上していく。
- 園芸作物や米沢牛等のブランド力強化、道の駅など観光分野との連携強化により、「農と食」の魅力を高め、これを支える収益性の高い産地を形成していく。
- 置賜地域を彩る「花々」や米沢牛・地酒・ワインなどの「美食・美酒」、冬ならではの「雪遊び・雪まつり」など、置賜ならではの資源を戦略的に活用した誘客の促進とインバウンドの拡大を推進していく。

#### (ii) 「置賜」の持続的発展を支える、活力あふれる地域社会の形成

- 市町との連携による広域的な結婚支援活動を展開するほか、妊娠・出産から子育てまでの切れ目のない支援体制を充実させていく。
- 米沢栄養大学をはじめ多様な主体と連携・協働しながら、高齢者はもとより幅広い世代が住み慣れた地域で、健康かつ安心して暮らせるための取組みを推進していく。
- 若者と地域の活躍人(びと)、UIターン者との交流の機会を提供するなど、置賜に対する愛着と誇りを醸成し、互いに輝きあう地域づくりを推進していく。

#### (iii) 人々の交流で賑わう「置賜」を支え、地域の価値を高める社会基盤の形成

- 新潟山形南部連絡道路の早期整備に向け、隣県等との連携を強化するとともに、一般国道287号米沢長井道路の整備を進め、置賜地域の高速交通ネットワークを充実、強化していく。
- フラワー長井線など地域公共交通の充実を図り、住民の利便性を向上させるとともに、関係交流人口の創出・拡大を加速していく。
- 置賜の地域資源を活かした風力発電やバイオマスなど再生可能エネルギーの導入促進による脱炭素社会の形成を推進していく。



## 第4次山形県総合発展計画 実施計画（置賜地域）体系図

1

### 「置賜」地域の総合力を結集した高付加価値産業群への進化

- ① 高い付加価値を創出するものづくり産業の競争力の強化
- ② 競争力の高い稼げる農業と「農と食」の連携による魅力の向上
- ③ 置賜版「森林ノミクス」の展開
- ④ 置賜ならではの資源を戦略的に活用した誘客の促進とインバウンドの拡大

2

### 「置賜」の持続的発展を支える、活力あふれる地域社会の形成

- ⑤ 結婚支援や妊娠・出産から子育てまでの切れ目のない支援体制の推進
- ⑥ 幅広い世代が住み慣れた地域で、健康で安心して暮らすための取組みの推進
- ⑦ 郷土愛を育み、互いに輝きあう地域づくりの推進

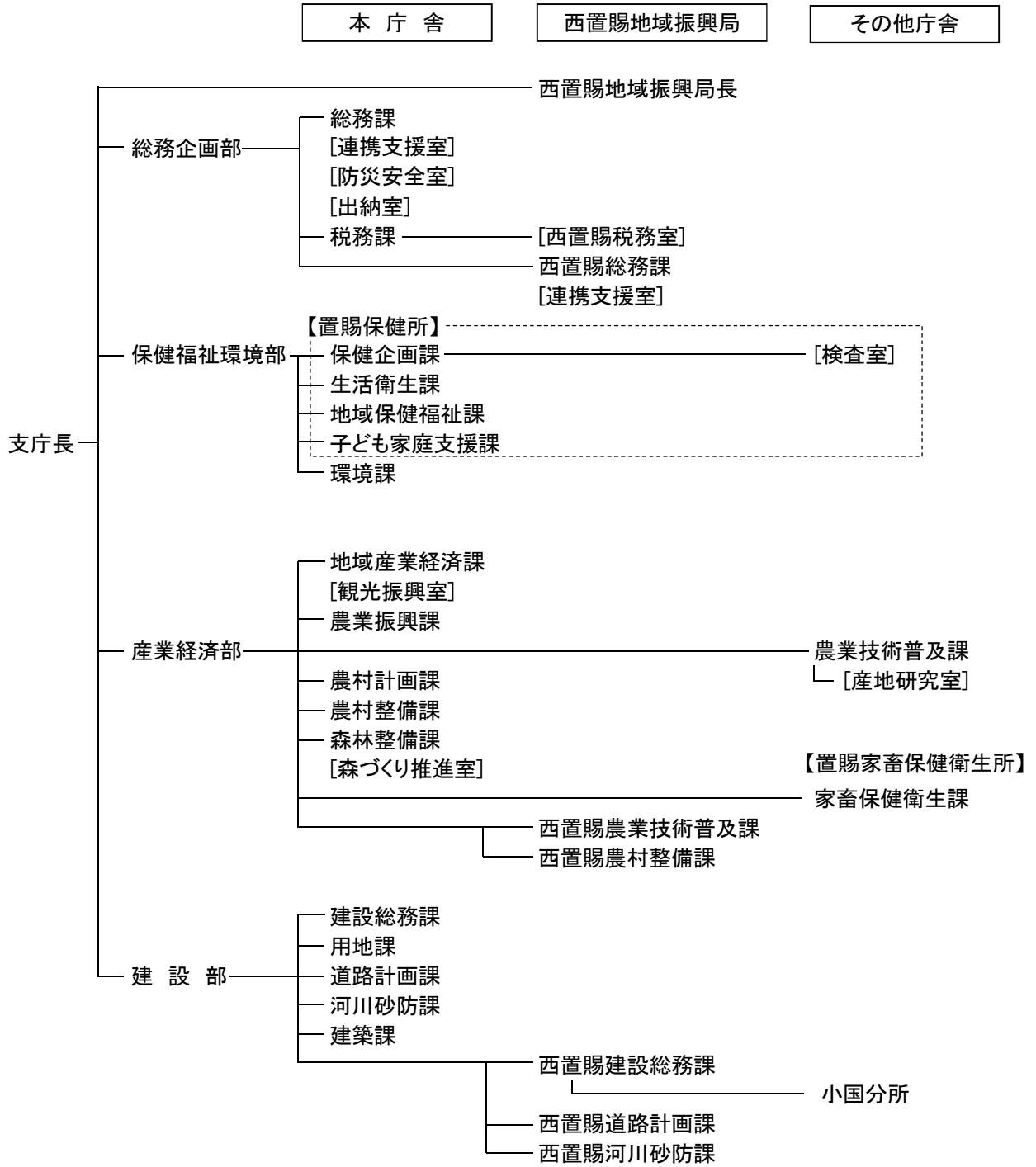
3

### 人々の交流で賑わう「置賜」を支え、地域の価値を高める社会基盤の形成

- ⑧ 高速交通ネットワークの形成促進
- ⑨ 地域公共交通の充実・確保
- ⑩ 再生可能エネルギーの導入促進による脱炭素社会形成の推進
- ⑪ 安全・安心で暮らせる地域づくりの推進



# 置賜総合支庁 体制図



置賜総合支庁職員数（職種・職位別）

R4. 4. 1現在

部	課	庁舎	定数	職種別内訳			職位別内訳							合計
				事務	技術	技労	部長級	次長級	課長級	補佐級	主査級	係長級	一般級	
総務企画部	総務課	本	32	29		3	1	2	3	4	8	5	9	32
	税務課	本	24	24					1	3	4	4	12	24
	西置賜税務室	西	5	5						1	2		2	5
	西置賜総務課	西	11	9		2				1	2	2	1	5
	総務企画部小計		72	67	0	5	1	2	5	10	16	10	28	72
保健福祉環境部	保健企画課	本	25	10	13	2		2	2	4	6	4	7	25
	(検査室)	独	3		3					1		2		3
	生活衛生課	本	10	2	8				1	1	2	4	2	10
	地域保健福祉課	本	21	15	6				2	4	1	4	10	21
	子ども家庭支援課	本	10	5	5				1	2	2	1	4	10
	環境課	本	11	4	7				1	3	2	2	3	11
	保健福祉環境部小計		80	36	42	2		2	7	15	13	17	26	80
産業経済部	地域産業経済課	本	16	15	1			1	2	4	4	2	3	16
	農業振興課	本	15	11	4				1	4	3	1	6	15
	農業技術普及課	独	17	1	16				3	6	1	2	5	17
	(産地研究室)	独	8	1	5	2			1	2	1	1	3	8
	農村計画課	本	15	2	11	2			1	4	2	2	6	15
	農村整備課	本	12	2	10				1	2	3	1	5	12
	森林整備課	本	19		19				2	5	4	1	7	19
	家畜保健衛生課	独	10	1	9				1	1	5	1	2	10
	西置賜農業技術普及課	西	14		14				1	4	4	2	3	14
	西置賜農村整備課	西	12	2	9	1			1	2	2	2	5	12
	産業経済部小計		138	35	98	5		1	14	34	29	15	45	138
建設部	建設総務課	本	17	11	4	2		1	1	4	3	3	5	17
	用地課	本	5	5					1	1	1	1	1	5
	道路計画課	本	27		18	9			2	3	5	2	15	27
	河川砂防課	本	16		13	3			1	1	3	3	8	16
	建築課	本	8		8				1	1	1	1	4	8
	西置賜建設総務課	西	13	9	2	2			2	2	3	3	3	13
	西置賜道路計画課	西	23		14	9			1	2	4	2	14	23
	西置賜河川砂防課	西	12		8	4			2	2	2	2	6	12
	小国分所	独	4		1	3				1			3	4
	建設部小計		125	25	68	32		1	9	17	22	17	59	125
総合支庁合計		415	163	208	44		1	6	35	76	80	59	158	415

※この外、定数外で再任用短時間勤務職員(税務課2名、農業振興課1名、農業技術普及課2名、西置賜農業技術普及課1名(いずれも週31時間勤務))を配置。

本庁舎283人、西置賜地域振興局庁舎90人、保健所庁舎3人、農業技術普及課17人、産地研究室8人、家畜保健衛生課10人、小国分所4人

# 令和4年度 置賜総合支庁当初予算総括表

(単位：千円)

## 予 算 総 額

令和4年度		令和3年度	対前年度	
所管部經由予算 対応分等含む 〔A〕	うち直接要求 予算 〔B〕	所管部經由予 算対応分等含 む 〔C〕	増減額 〔A-C〕	増減率 (%) 〔(A-C)/ C〕
446,502	438,090	443,853	2,649	0.6

(内訳)

1 第4次山形県総合発展計画の推進	57,895	49,483	56,453	1,442	2.6
① 地域企画調整推進費	4,620	4,620	3,673	947	25.8
② 政策推進予算（所管部經由予算等）	52,952	44,540	52,457	495	0.9
③ やまがた緑環境税活用事業	323	323	323	0	0.0
2 その他 〔総合支庁運営費、会計年度任用 職員費等〕	388,607	388,607	387,400	1,207	0.3

# 令和4年度置賜総合支庁当初予算の事業概要

施策体系（第4次山形県総合発展計画 実施計画（置賜地域）の柱建て）

## テーマ1「置賜」地域の総合力を結集した高付加価値産業群への進化

No.	事業名	事業概要	新規 廃止 継続	予算額 (千円)	担当課
<b>(1) 高い付加価値を創出するものづくり産業の競争力の強化</b>					
1	置賜高付加価値産業創出支援事業（地域中小企業連携促進事業費）	山形大学が有する新技術等に関する勉強会、地域の企業の販路拡大に向けた展示会への出展や生産性向上に向けたセミナー等の開催支援	継続	475	地域産業経済課
2	次代を見据えた連携促進・新分野進出支援事業（地域中小企業連携促進事業費）	地域の企業が連携して行う製品開発や販路開拓・取引拡大等に向けた活動への支援	継続	187	地域産業経済課
3	次代を担うものづくり人材育成支援事業（地域中小企業連携促進事業費）	若手技術者を対象としたものづくり要素技術に関する研修会、高校生を対象としたロボット製作学習等への支援	継続	400	地域産業経済課
4	置賜地域人材確保対策事業（人材確保・生産性向上推進事業費）	大学生・短大生及び実業高校生の地元就職に向けた企業見学バスツアー、中高生向け職業体験会の開催	一部 新規	1,224	地域産業経済課
5	オールおきたま若者定着・人材確保事業（人材確保・生産性向上推進事業）	置賜地域における若者の地元定着・回帰を促すための講演や意見交換等を内容とするオールおきたま若者定着・人材確保推進会議の開催	再構築	40	地域産業経済課

## (2) 競争力の高い稼げる農業と「農と食」の連携による魅力の向上

6	置賜園芸産地強化支援事業（第3期山形枝豆日本一プロジェクト事業費ほか）	えだまめの長期安定出荷体制の構築に向けた中生品種の収穫期間延長の現地実証・大規模栽培向けの経営指標の作成等、アスパラガス栽培の省力化技術の現地実証、ダリアの需要期に切れ目なく継続出荷する栽培法の現地実証	一部 新規	613	農業振興課・ 農業技術普及課
7	山形おきたま伝統野菜振興事業（食の至宝雪国やまがた伝統野菜推進事業費）	飲食店等において伝統野菜を使った料理・菓子を提供するフェアの開催、一般消費者を対象とした伝統野菜の調理法を学ぶオンライン料理教室の開催	一部 新規	267	農業振興課
8	おきたま農業振興事業（地域農業振興会議費）	置賜産農畜産物の魅力をPRするための県外での産直フェアや管内でのスタンプラリーの実施 担い手確保に向けた全国の就農希望者とのオンライン交流会の開催等	継続	1,738	農業振興課
9	おきたまの和牛増頭事業（やまがたの和牛増頭戦略事業費）	分娩間隔短縮のため、子牛への「へら型鼻かん」装着と母牛へのホルモン剤投与で母子同居による離乳技術をモデル的に実施	継続	516	農業振興課
10	耕畜連携による簡易放牧拡大事業（自給飼料生産対策事業費）	吸血昆虫による牛の放牧ストレスを軽減するため、牛をゼブラ柄に塗装する技術をモデル的に実施	継続	200	農業振興課
11	地域園芸産地技術支援事業（地域園芸産地技術開発・支援事業費）	アスパラガス、アルストロメリア、ダリア等の栽培技術研究、現場の緊急的課題への対応	継続	1,263	産地研究室
12	おきたま6次産業化推進事業（6次産業化総合推進事業費）	ネット販売の売上拡大等に関する研修会の開催、農家民宿の連携促進に向けた意見交換会の開催とPRパンフレットの作成・配布	継続	436	地域産業経済課

テーマ1「置賜」地域の総合力を結集した高付加価値産業群への進化

No.	事業名	事業概要	新規 廃止 継続	予算額 (千円)	担当課
-----	-----	------	----------------	-------------	-----

（3）置賜版「森林ノミクス」の展開

13	「置賜の森をみんなの手で」事業（森林病虫害防除事業費）	置賜地域の森林病虫害獣被害の拡大抑制、軽減及び新たな被害発生阻止を図るための「置賜森林病虫害獣対策協議会」の活動支援	継続	300	森林整備課
14	置賜産材需給安定化対策事業（やまがた森林ノミクス推進事業費）	置賜地域の豊富な広葉樹資源の利用拡大に向けた検討会議の開催、用途別生産状況等実態調査の実施	継続	217	森林整備課
15	おきたま源流の森づくり活動推進事業（おきたま源流の森づくり活動推進事業費）	森づくり活動に必要な森の案内人を育成確保するための講座開催、森づくり体験プログラムの開発	一部 新規	323	森林整備課

（4）置賜ならではの資源を戦略的に活用した誘客の促進とインバウンドの拡大

16	置賜広域観光推進事業（観光振興推進事業費）	山形おきたま観光協議会及びやまがた冬のあった回廊キャンペーン実行委員会の運営支援、置賜さくら回廊観光推進会議の取組み支援	継続	2,100	観光振興室
17	地域広域観光推進事業（地域広域観光推進事業費）	道の駅米沢を活用した置賜地域全域への周遊対策、置賜地域ならではの観光資源を活用した誘客対策の実施、隣接県域との連携促進、観光案内ガイドのスキルアップ研修への支援、インバウンド受入環境の整備等	一部 新規	2,274	観光振興室
18	越後米沢街道・十三峠活用整備支援事業（新たな交流を生み出す地域・まちづくり推進事業費）	越後米沢街道・十三峠の歴史的価値を高め魅力発信に向けた「越後米沢街道・十三峠交流会」との連携強化	継続	10	建設総務課
19	次代に繋ぐ土木史跡活用保全事業（新たな交流を生み出す地域・まちづくり推進事業費）	土木学会選奨土木遺産「直江石堤」周辺の環境保全、同「万世大路」の案内標識の設置及び平面管理図の作成	一部 新規	1,352	建設総務課
20	西置賜地域課題解決推進事業【総合支庁地域政策推進費】	西置賜地域における関係・交流人口の創出に向けた地域資源PRパンフレットの作成による情報発信	継続	120	西置賜総務課

テーマ2「置賜」の持続的発展を支える、活力あふれる地域社会の形成

No.	事業名	事業概要	新規 継続 廃止	予算額 (千円)	担当課
<b>（1）結婚支援や妊娠・出産から子育てまでの切れ目のない支援体制の推進</b>					
21	おきたま結婚支援者活動促進事業（おきたま結婚支援者活動促進事業費）	結婚支援者のスキルアップのための研修会の実施、結婚支援を行う人材の掘り起こしに向けた出前講座の実施	新規	150	子ども家庭支援課
22	安心子育て支援事業（誰もが安心して暮らせる地域づくり推進事業費）	発達が気になる子どもの支援者向け講座の実施、関係機関と連携した早期療育支援体制の充実	一部 新規	190	子ども家庭支援課
<b>（2）幅広い世代が住み慣れた地域で、健康で安心して暮らすための取組みの推進</b>					
23	“おきたま”元気で長生き健康増進支援事業（誰もが安心して暮らせる地域づくり推進事業費）	健康長寿の実現に向けた、幅広い世代に対する低栄養予防啓発の強化	一部 新規	106	保健企画課
<b>（3）郷土愛を育み、互いに輝きあう地域づくりの推進</b>					
24	若者による置賜の元気創造事業（多様な主体による協働推進事業費）	地域の若者及び若手行政職員で構成する「おきたま元気創造ラボ」による置賜の魅力の発見・発信や、若者団体のネットワーク化を図るための取組みの実施	継続	582	連携支援室
25	置賜文化活動支援事業（置賜文化活動推進事業費）	「置賜文化フォーラム」が実施する文化事業への支援（文化事業への助成、置賜こども芸術祭の開催等）	継続	1,387	連携支援室
26	芸術文化振興事業費	置賜文化ホールで実施する、地域の文化創造事業や能楽関係事業への支援	継続	4,068	連携支援室

**テーマ3 人々の交流で賑わう「置賜」を支え、地域の価値を高める社会基盤の形成**

No.	事業名	事業概要	新規 継続 廃止	予算額 (千円)	担当課
<b>(1) 高速交通ネットワークの形成促進</b>					
27	置賜道路ネット強化事業（交通ネットワーク形成促進事業費）	新潟山形南部連絡道路の整備促進を図るための広報、啓発活動、イベント等の開催支援、要望活動への参加	継続	195	道路計画課・西置賜道路計画課
<b>(2) 地域公共交通の充実・確保</b>					
28	フラワー長井線活性化事業	フラワー長井線の活性化を図るために沿線2市2町と協調して実施する財政支援及び利用拡大の推進	継続	36,514	連携支援室
<b>(3) 再生可能エネルギーの導入促進による脱炭素社会形成の推進</b>					
29	白竜湖環境保全事業（環境保全活動推進事業費）	白竜湖の環境保全活動を行う地元ボランティア団体への支援	継続	50	環境課
30	環境先進地形成事業（環境保全活動推進事業費）	脱炭素社会実現に向けた、再生可能エネルギー等の導入促進を図るための講演会の開催	継続	158	環境課
<b>(4) 安全・安心で暮らせる地域づくりの推進</b>					
31	地域防災体制整備事業（安全安心地域づくり推進事業費）	災害時の被害最小化を図るため、地域防災力の核となる自主防災組織の育成・強化、災害に強い防災体制の整備	継続	272	防災安全室
32	災害に強く安全で安心な地域づくり事業（安全安心地域づくり推進事業費）	市町防災・災害復旧担当職員等を対象にした災害時の応急対応力向上や課題・ノウハウの共有のための研修会の開催	継続	58	防災安全室
33	魅力ある建設分野への若手人材啓発事業（魅力ある建設分野への若手人材啓発事業費）	建設分野への新規就業者が不足している中、若手技術者を確保するため、高校生を対象とした建設分野に関する現場見学会等の開催を支援	継続	110	建設総務課・西置賜建設総務課