

通学路の緊急合同点検の結果を踏まえた対策箇所について

緊急合同点検実施箇所数(11月30日まで) 701箇所
 対策必要箇所数 630箇所

(1)実施主体別の対策箇所数

		対策済み箇所	対策予定箇所	対策未定箇所	対策箇所数	備考	
実施状況(全体分)	単位						
対策必要箇所数	箇所	267	318	45	630		
うち道路管理者が実施する対策箇所数	箇所	189	324	27	540		
うち直轄が実施する対策箇所数	箇所	14	18	6	38	短期的な対策はH25年3月まで実施	
うち都道府県が実施する対策箇所数	箇所	69	155	0	224	緊急対策として即効性のある対策をH26年3月まで実施	
うち市町村が実施する対策箇所数	箇所	114	159	22	295		
うち教育委員会、学校が実施する対策箇所数	箇所	72	36	1	109	実態に応じ検討を加えながら継続実施	
うち警察が実施する対策箇所数	箇所	138	26	18	182	対策が決定したものについてはH25年3月まで終了、交通指導取締り・パトロールについては継続実施	
うち対策の内容、実施者未定の箇所数	箇所			4	4		

(2)市町村別の対策箇所数

支庁名	市町村名	点検実施箇所数	対策必要箇所数
村山	山形市	35	29
	上山市	11	11
	天童市	30	30
	山辺町	8	3
	中山町	4	4
西村山	寒河江	26	10
	河北町	10	6
	西川町	1	1
	朝日町	7	1
	大江町	10	3
北村山	村山市	40	40
	東根市	19	19
	尾花沢市	45	45
	大石田町	20	17
最上	新庄市	13	13
	金山町	5	5
	最上町	6	6
	舟形町	5	5
	真室川	4	4
	大蔵村	1	1
	鮭川村	1	1
	戸沢村	4	4
置賜	米沢市	83	83
	南陽市	55	55
	高畠町	36	36
	川西町	20	14
西置賜	長井市	18	18
	小国町	18	8
	白鷹町	9	9
	飯豊町	26	26
庄内	鶴岡市	58	54
	庄内町	37	37
	三川町	8	8
	酒田市	8	8
	遊佐町	20	16
合計		701	630

通学路点検結果及び対策箇所数

山形河川国道事務所及び酒田河川国道事務所では、直轄国道(国道7号、13号、47号、48号、112号、113号)を管理

- 直轄国道を通学路としている学校は、69校
- うち、合同点検への参加は、21校
- 対策箇所数は、33箇所



合同点検の状況



直轄国道における取り組み方針

- ① 転落防止柵の設置や注意喚起の路面標示など短期的な対策は、平成24年度予算を活用し、早急に対策を実施【H24年度対策箇所:21箇所】



▲転落防止柵の設置



▲注意喚起の路面標示

- ② 歩道整備など拡幅事業は、既存事業の推進を図るとともに、平成25年度以降の事業費を要求し、早期整備を図る【H25年度以降対策箇所:12箇所(※事業中4箇所含む)】



▲歩道及び路肩拡幅 前

必要に応じて
用地買収をおこない、
歩道及び路肩を拡幅



▲歩道及び路肩拡幅 後

山形県 天童市 山口小学校 (通学路緊急合同点検 対策箇所図)



■山形県における通学路安全対策の実施例

対策事例1

実施箇所 主要地方道 長井白鷹線 白鷹町荒砥甲地内
小学校名 白鷹町立 荒砥小学校
対策内容 ドットライン設置、外側線移設、路肩のカラー化

対策実施状況写真



対策実施前



対策実施後

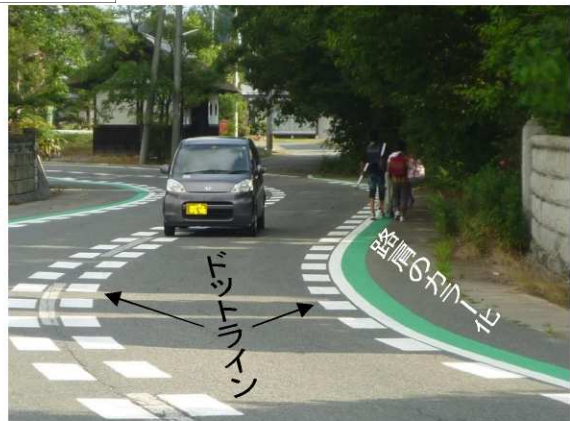
対策事例2

実施箇所 一般県道 大塚米沢線 川西町大塚地内
小学校名 川西町立 大塚小学校
対策内容 ドットライン、路肩のカラー化

対策実施状況写真



対策実施前



対策実施後

対策事例3

実施箇所 一般県道 天童高原山口線 天童市山口地内
 小学校名 天童市立 山口小学校
 対策内容 中心線除去、外側線移設、路肩のカラー化

対策実施状況写真



対策実施前



対策実施後

対策事例4

実施箇所 主要地方道 上山七ヶ宿線 上山市十日町地内
 小学校名 上山市立 上山小学校
 対策内容 交差点、横断歩道、横断歩道前のカラー化

対策実施状況写真



対策実施前



対策実施後

対策事例5

実施箇所 主要地方道 高島川西線 川西町吉田地内
 小学校名 川西町立 吉島小学校
 対策内容 横断歩道前のカラー化、路面標示、イメージハンプ

対策実施状況写真



対策実施前



イメージ(まもなく実施予定)

山形県 大石田町 大石田小学校 (通学路緊急合同点検 対策箇所図)

- ・歩道がないうえ車道と路側の判別がしにくい
- ・交通量が多く横断が危険



- <対策メニュー>
- ・外側線の設置【山形県】
 - ・横断歩道等の塗り直し【警察】

- ・建物の陰になり、歩行者が危険
 - ・交通量が多く危険
- <対策メニュー>
- ・カーブミラーの設置【大石田町】
 - ・横断歩道等の塗り直し【警察】

- ・駐車場の出入り車両により、歩行者が危険



- <対策メニュー>
- ・駐車場に注意喚起看板設置等を要望【教育委員会】



- ・塀の陰になり、歩行者が危険
- <対策メニュー>
- ・区画線(停止線)の設置【大石田町】

- ・交通量が多く危険
- <対策メニュー>
- ・押しボタン式信号機の設置【警察】

- ・横断歩道等が消えている
 - ・交通量が多く危険
- <対策メニュー>
- ・横断歩道等の塗り直し【警察】
 - ・区画線(ドットライン)の設置【大石田町】

- ・道路横断の際に電柱が視界を遮り車が見えづらい



- <対策メニュー>
- ・児童へ定期的な教育【教育委員会】

【対策検討メンバー】
教育委員会、小学校、大石田町建設課、尾花沢警察署、山形県

--- : 通学路(学校指定)
● : 要対策箇所



至 新庄市
至 国道13号
至 村山市

山形県 新庄市 泉田小学校 (通学路緊急合同点検 対策箇所図)



【対策検討メンバー】
 ・教育委員会、小学校
 ・国土交通省山形河川国道事務所
 ・新庄警察署

--- : 通学路(学校指定)
 ● : 要対策箇所

・車両の交通量が多く、児童の横断が困難

<対策メニュー>
 ・速度抑制の路面標示を設置【国土交通省】

・交通指導取締り【警察】
 ・児童に対して横断方法の指導【教育委員会】

しょうない あまるめ
山形県 庄内町 余目第二小学校（通学路緊急合同点検 対策箇所図）



山形県における通学路安全対策の効果検証結果

検証事例1

実施箇所	主要地方道 山形羽入線 天童市寺津地内 深山神社前
小学校名	天童市立 寺津小学校
対策内容	ドットライン設置による、車両走行速度の抑制
効果測定方法	対策前後の通行車両速度の変化を計測(北進車両)
測定日時	対策前 平成24年8月30日(木) 7:00~8:00 天候 曇り 路面 乾燥
	対策後 平成24年9月14日(金) 7:05~8:05 天候 晴れ 路面 乾燥



対策実施状況写真

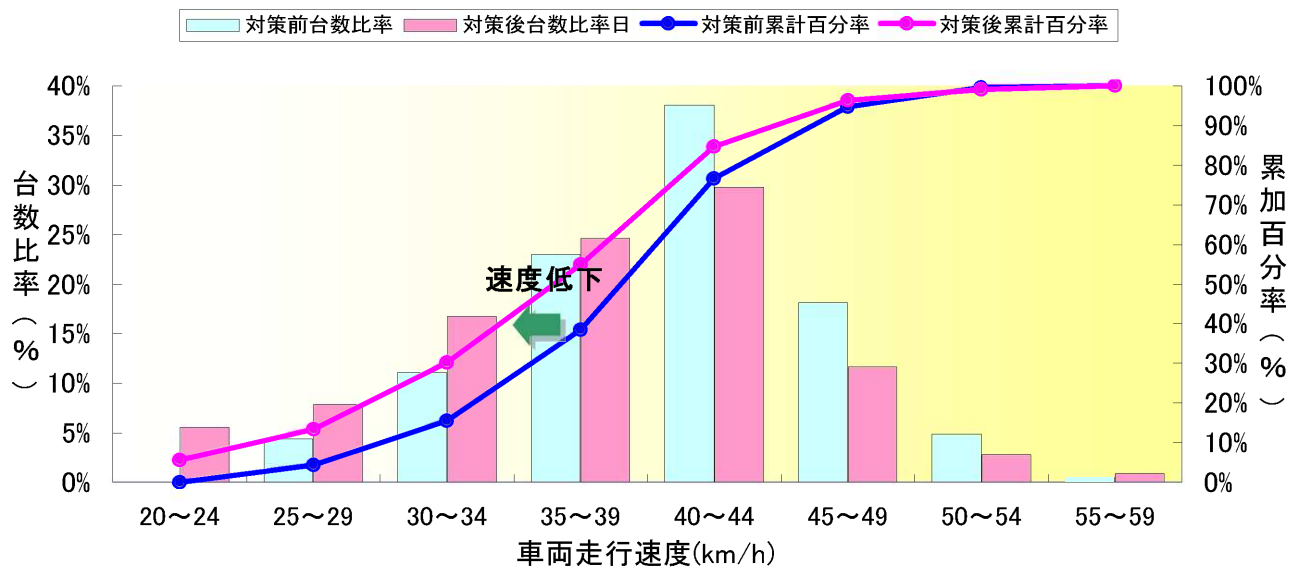


対策実施前



対策実施後

車両走行速度調査結果



検証事例 2

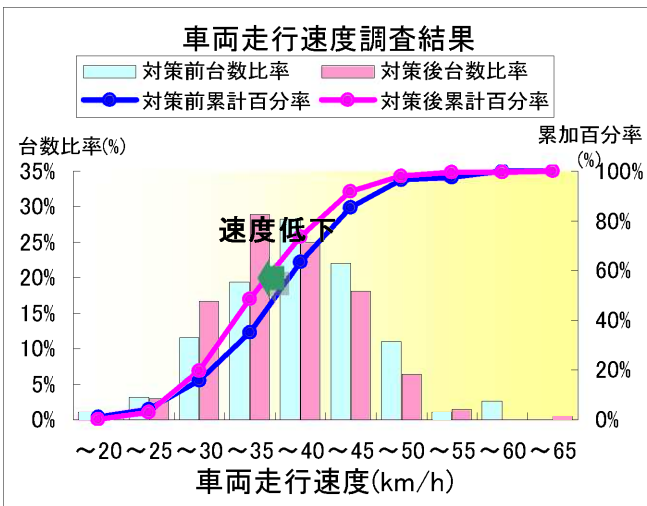
実施箇所	一般県道 長瀬野田線 東根市長瀬地内 長源寺前
小学校名	東根市立 長瀬小学校
対策内容	路側のカラー化による車両走行速度の抑制、車両と歩行者の離隔確保
効果測定方法	対策前後の通行車両速度と車両と歩行者の通行位置の変化を計測(南進車両、児童)
測定日時	対策前 平成24年11月21日(水) 7:00-8:00 天候 小雨 路面 濡れ 対策後 平成24年12月3日(月) 7:00-8:00 天候 晴れ 路面 乾燥



対策実施前



対策実施後



調査実施状況

通学状況(対策後)

