

I 第 4 期山形県ニホンザル管理計画目標に対する結果

1 加害する群れの管理

(1) 目標

令和 3 年度 (基準)	→	令和 8 年度
96 群		96 群以下

(2) 実績

年度	R4	R5	R6	R7	R8
群れ数 (基準比)	106 群 (110%)				

(3) 分析

主な増加があった市町村は、小国町、鶴岡市。聞き取りによると、小国町では、いままでいた群れが加害群になった。理由は不明。鶴岡市では、加害群を認識したことによる。全体的に、丁寧な聞き取りにより潜在的な群れが現れたと思われる。計画期間中の増減を観察する。

2 農業被害額の軽減等

2-1 農業被害額の軽減

(1) 目標

地域	H29～R2 の平均 (基準)	→	R7 (基準比 75%)
村山地域	33,527 千円		25,100 千円
最上地域	66 千円		50 千円
置賜地域	16,777 千円		12,600 千円
庄内地域	10,815 千円		8,100 千円
合計	61,184 千円		45,850 千円

(2) 実績

	R4	R5	R6	R7
村山地域 (基準比)	27,333 千円 (82%)			
最上地域 (基準比)	0 千円 (0%)			
置賜地域 (基準比)	10,660 千円 (64%)			
庄内地域 (基準比)	5,923 千円 (55%)			
合計	43,916 千円			

(3) 分析

前年度より減少率は低いですが、引き続き減少している。明確な減少要因は不明だが、被害対策が進んだことが考えられる。経過観察。

2-2 人身被害の防止等（加害レベル5相当の加害群れ数）

（1）目標

地域	R3（参考）		R8（R3比50%）
村山地域	13群	→	7群
最上地域	0群		0群
置賜地域	0群		0群
庄内地域	0群		0群

（2）実績

地域	R4	R5	R6	R7	R8
村山地域 （基準比）	0群 （0%）				
最上地域 （基準比）	0群 （0%）				
置賜地域 （基準比）	0群 （0%）				
庄内地域 （基準比）	0群 （0%）				

（3）分析

計画策定時に調査していた「人馴れレベル4」に相当するとした「加害レベル5」（令和4年度からの指標で調査も令和4年度から）に該当する群れはなかった。今後の増加も防ぐ。

3 被害地区における対策の実施

令和3年度にニホンザルが被害を発生させている159地区に対する割合

（1）目標

	令和3年度		令和8年度
A 農作物被害対策 （電気柵等侵入防止柵の設置・管理）	105地区 （66%）	→	127地区 （80%）
B 生息環境管理 （刈払い・緩衝林帯整備、伐採の実施）	47地区 （29%）		80地区 （50%）
C 追払い等 （追い払い、テレメトリー調査、その他）	139地区 （87%）		151地区 （95%）

（2）実績

	R4	R5	R6	R7	R8
A	108地区（68%）				
B	37地区（23%）				
C	144地区（91%）				

（3）分析

微増減はあるものの令和3年度と同水準であった。さらなる対策の普及啓発が必要。

II 第4期山形県ニホンザル管理計画（R4）モニタリング結果

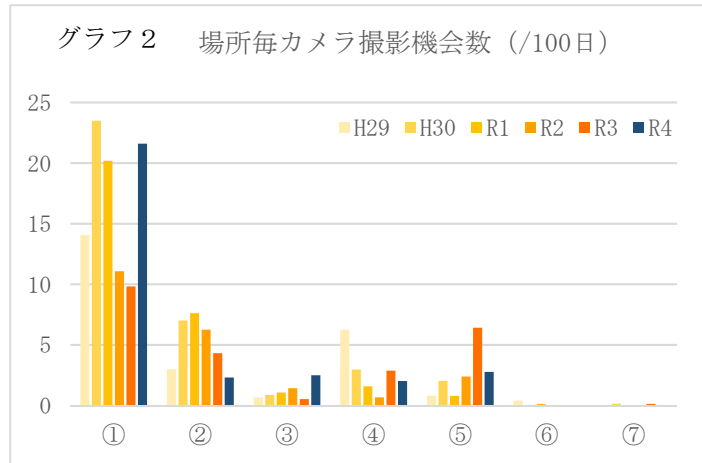
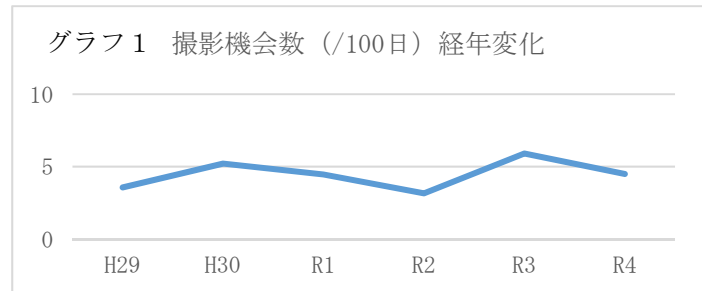
1 生息状況（生息動向）

内容：自動撮影カメラを用いて、里山林（鶴岡市8カ所）における生息動向と行動の変化を調査

結果：撮影機会数の経年変化をみると、年変動は顕著にみられるが、撮影機会数はおおむね横ばいで、最も奥山のサイト①においてのみ増加する傾向がみられた。



図1 カメラ設置位置



2 生息状況（状況変化）

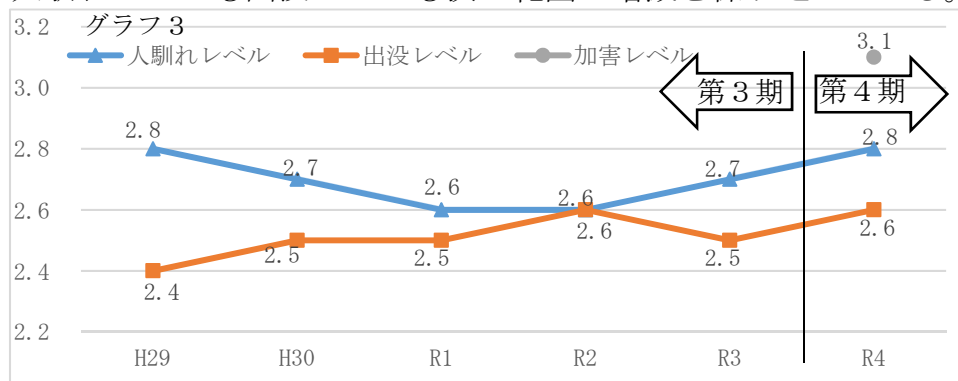
内容：市町村アンケートにより目撃や被害の発生等変化把握

結果：【目撃】（図2）

目撃市町村数は、令和3年度に引き続き減少した。

【人馴れレベル、出没レベル、加害レベル】（表1）

人馴れレベルも出没レベルも狭い範囲で増減を繰り返している。



【被害対策の達成状況】（図3）

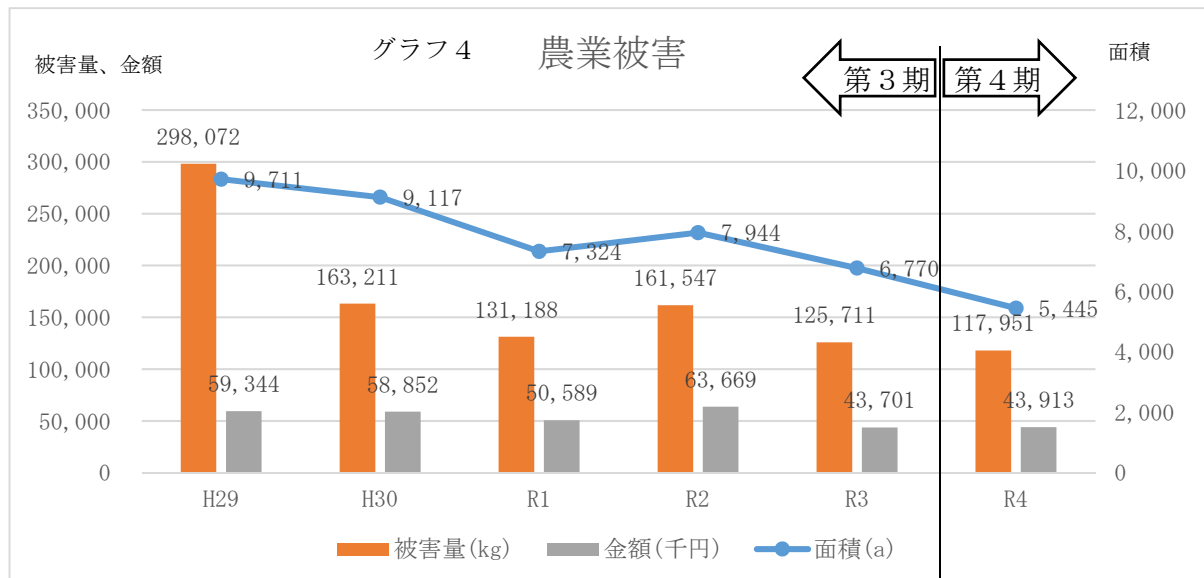
最も多く実施されている対策手法は追い払いで、次いで捕獲及び電気柵の設置であった。追い払いや電気柵の効果を高める補助的な対策について、緩衝林設置、刈払い実施市町村数は増加し、不要果樹伐採を実施した市町村数は減少した。

また、これらの補助的な対策のうち効果があった割合が高い手法は、高い順に、不要果樹の伐採、刈払い、緩衝林整備であった。

3 被害状況（農林業被害）（表2）

内容：被害の品目・樹種、面積、被害量、金額、その他

結果：増減を繰り返しながら、全体的に減少している。H29～R3の耕作放棄地率は1.1%前後（第1号遊休農地面積/（第1号遊休農地面積+耕地面積）×100）で推移し、被害面積の減少は、耕作放棄地の減少によらない。



4 被害状況（その他被害）

内容：発生した日時・場所、被害の内容、その他

結果：サルからの直接の被害は確認されず

5 捕獲情報（捕獲個体）（表3）

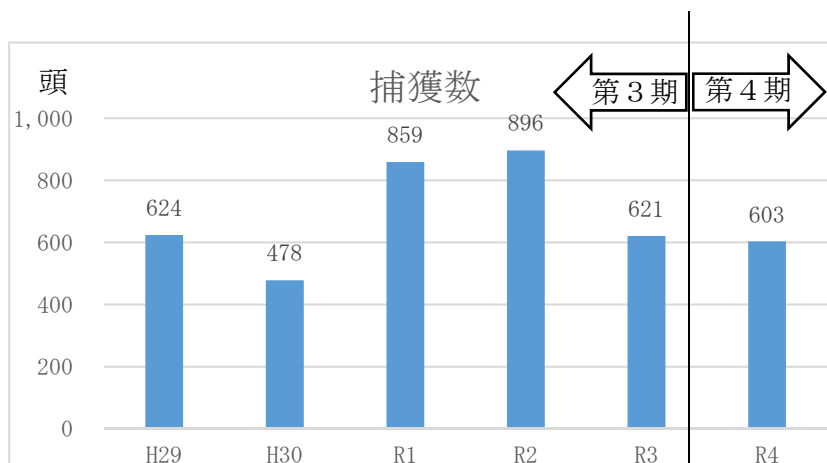
内容：捕獲日時・捕獲方法・場所、性別、年齢、体重、体長、その他

結果：捕獲方式（群れ捕獲、部分捕獲、選択捕獲）を回答してもらったが、聞き取りによると、計画的な捕獲ではなく、漠然とした個体数の削減や、追い払いのための銃を利用した捕獲になっており、群れ捕獲方法の周知の必要性がある。

6 捕獲情報（捕獲数）（表4）

内容：個体数調整、有害鳥獣捕獲許可による捕獲数

結果：令和3年度並みの捕獲数、すべて有害捕獲



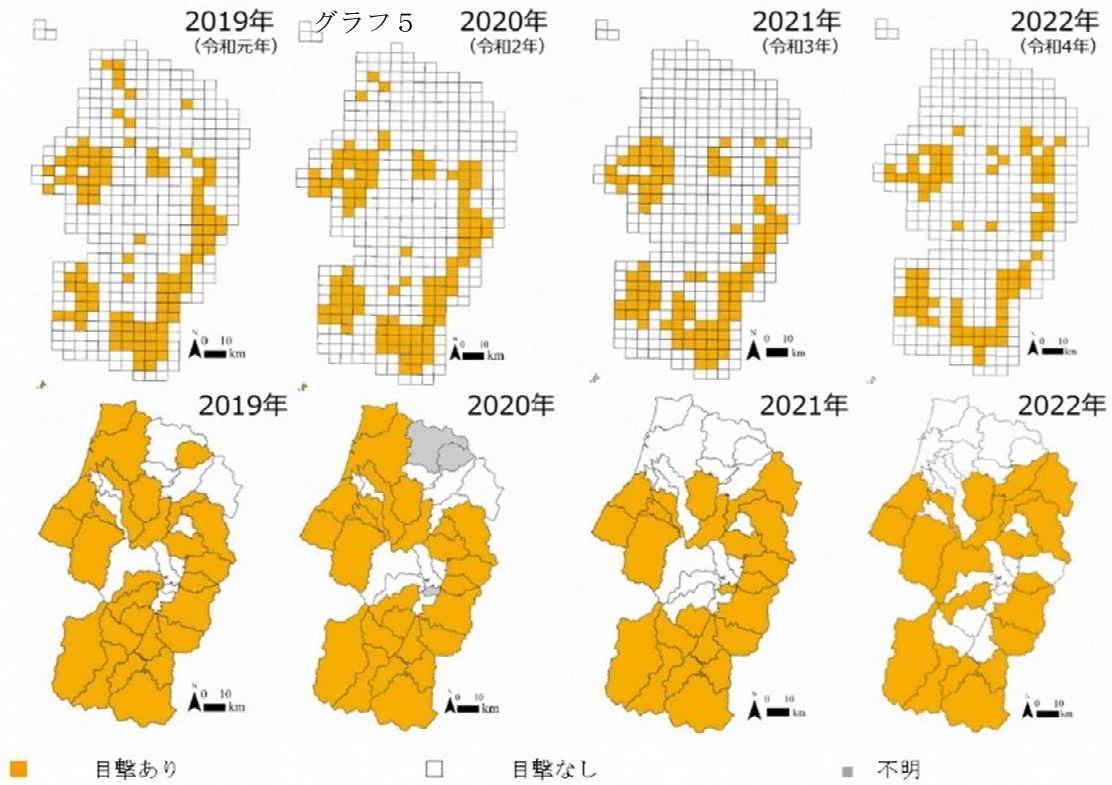


図2 サルの生息動向の変化（上段：5kmメッシュ、下段：市町村別）

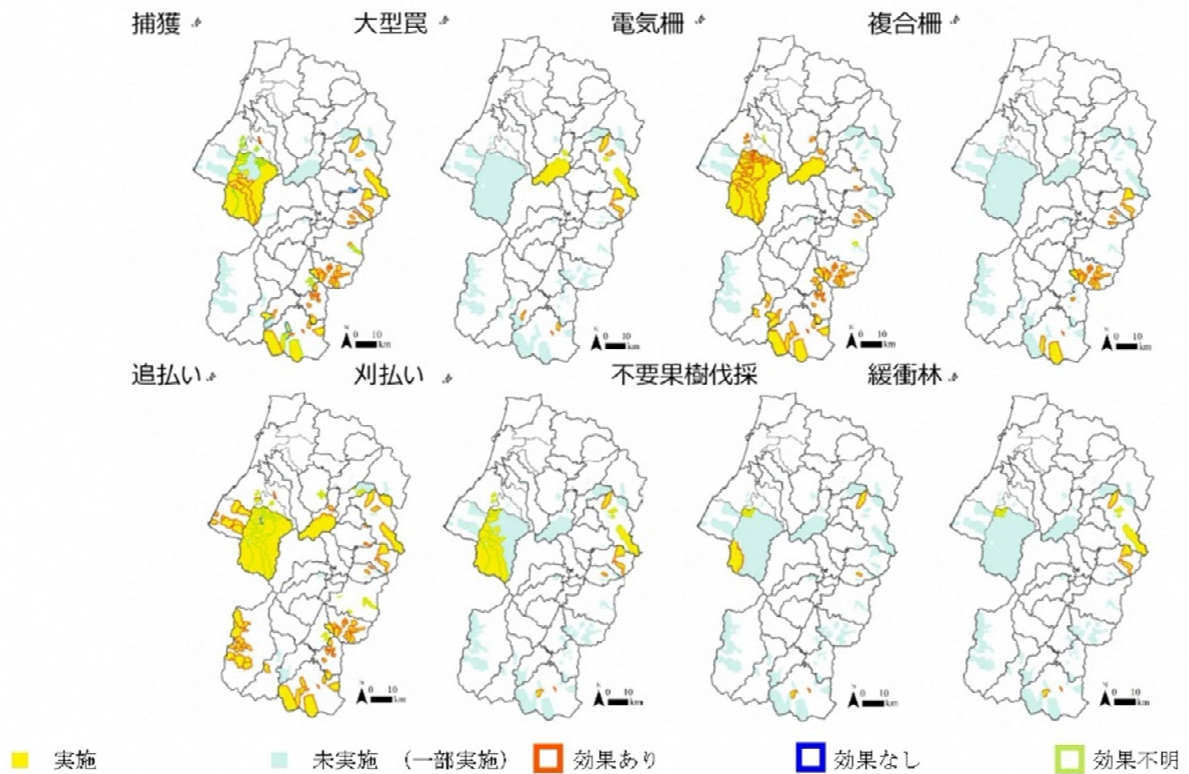


図3 サルの農業集落別被害対策実施状況とその効果

表1 山形県全市町村における二ホンザルの加害群数と群れ分布メッシュ数、およびそれら群れの平均人慣れレベルと平均出没レベルの変化

	加害群数			総群れ分布メッシュ数				総群れ平均人慣れレベル						総群れ平均出没レベル							
	R3	R4	増減 ^a	R2	R3	R4	増減 ^a	H29	H30	R1	R2	R3	R4	増減 ^a	H29	H30	R1	R2	R3	R4	増減 ^a
村山	12	7	-5	7	8	0	-8	2.5	3.0	3.2	3.3	3.3	4.0	0.7	2.5	3.0	3.0	3.0	3.0	3.0	0.0
山形市	7	7	0	7	9	7	-2	3.5	2.0	3.0	3.0	3.0	3.0	0.0	3.5	1.0	3.0	3.0	3.0	0.0	
上山市	2	2	0	5	4	4	0	2.2	2.1	2.3	2.1	2.3	2.0	-0.3	2.0	2.0	2.0	2.0	2.0	0.0	
天童市	0	0	0	—	—	—	—	—	—	—	—	—	—	—	—	—	—	—	—	—	
山辺町	0	0	0	—	—	—	—	—	—	—	—	—	—	—	—	—	—	—	—	—	
中山町	0	0	0	—	—	—	—	—	—	—	—	—	—	—	—	—	—	—	—	—	
寒河江市	0	0	0	—	—	—	—	—	—	—	—	—	—	—	—	—	—	—	—	—	
河北町	0	0	0	—	—	—	—	—	—	—	—	—	—	—	—	—	—	—	—	—	
西川町	0	0	0	—	—	—	—	—	—	—	—	—	—	—	—	—	—	—	—	—	
朝日町	0	0	0	—	—	—	—	—	—	—	—	—	—	—	—	—	—	—	—	—	
大江町	0	0	0	—	—	—	—	—	—	—	—	—	—	—	—	—	—	—	—	—	
村山市	1	1	0	2	1	2	1	3.0	3.0	3.0	4.0	3.0	3.0	0.0	3.0	3.0	3.2	4.0	3.0	3.0	0.0
東根市	3	3	0	7	7	3	-4	3.0	3.0	3.0	3.0	3.0	3.0	0.0	3.0	3.0	3.0	3.0	3.0	0.0	
尾花沢市	3	3	0	6	3	6	3	3.0	3.0	2.2	2.3	3.0	3.0	0.0	2.0	3.0	1.9	2.0	2.1	2.3	0.2
大石町	0	0	0	—	—	—	—	—	—	—	—	—	—	—	—	—	—	—	—	—	—
最上	0	0	0	—	—	—	—	—	—	—	—	—	—	—	—	—	—	—	—	—	—
新庄市	0	0	0	—	—	—	—	—	—	—	—	—	—	—	—	—	—	—	—	—	—
金山町	0	0	0	—	—	—	—	—	—	—	—	—	—	—	—	—	—	—	—	—	—
最上町	0	0	0	—	—	—	—	—	—	—	—	—	—	—	—	—	—	—	—	—	—
舟形町	0	0	0	—	—	—	—	—	—	—	—	—	—	—	—	—	—	—	—	—	—
真室川町	0	0	0	—	—	—	—	—	—	—	—	—	—	—	—	—	—	—	—	—	—
大蔵村	0	2	2	3	3	2	-1	2.0	2.0	1.3	2.0	—	3.0	-3.0	1.0	1.0	1.0	2.3	—	2.0	-2.0
鮭川村	0	0	0	—	—	—	—	—	—	—	—	—	—	—	—	—	—	—	—	—	—
戸沢村	2	2	0	2	2	1	-1	3.0	3.0	2.0	2.0	3.0	3.0	0.0	2.7	3.0	2.0	2.0	3.0	3.0	0.0
置賜	17	17	0	19	19	12	-7	3.0	3.0	3.0	3.0	3.0	3.0	0.0	3.0	3.0	3.0	3.0	3.0	3.0	0.0
米沢市	0	0	0	不明 ^c	不明 ^c	—	—	3.0	—	—	—	—	—	—	2.0	—	—	—	—	—	—
南陽市	11	10	-1	9	9	4	-5	3.0	2.0	2.0	2.0	2.0	2.2	0.2	3.0	2.2	2.1	2.0	2.0	2.2	0.2
高畠町	1	1	0	5	1	1	0	2.7	3.0	3.0	2.8	3.0	3.0	0.0	2.7	3.0	3.0	2.0	2.0	2.0	0.0
川西町	0	0	0	—	—	—	—	—	—	—	—	—	—	—	—	—	—	—	—	—	—
長井市	23	31	-22	17	17	11	-6	3.0	2.7	3.0	3.0	3.0	3.0	0.0	1.0	2.8	2.2	2.3	2.3	2.3	0.0
小国町	0	0	0	—	—	—	—	—	—	—	—	—	—	—	—	—	—	—	—	—	—
白鷹町	0	0	0	不明 ^c	2	1	-1	3.0	3.0	—	—	—	—	—	1.5	3.0	—	—	—	—	—
飯豊町	2	2	0	6	6	2	-4	2.9	2.9	2.7	2.9	2.7	3.0	0.3	2.9	2.9	2.7	2.9	2.7	3.0	0.3
庄内	0	0	0	—	—	—	—	—	—	—	—	—	—	—	—	—	—	—	—	—	—
鶴岡市	0	0	0	1	1	1	0	—	—	—	2.0	2.0	—	0.0	—	—	—	1.0	1.0	—	0.0
鶴岡市 藤島	1	1	0	4	4	2	-2	2.3	2.3	2.0	2.0	2.0	2.0	0.0	2.3	2.3	2.4	2.4	2.4	3.0	0.6
鶴岡市 羽黒	6	10	4	11	11	9	-2	3.0	3.0	2.4	2.1	2.3	2.0	-0.3	3.0	3.0	3.0	3.0	2.3	2.3	0.0
鶴岡市 朝日	5	7	2	7	6	6	0	2.0	2.8	3.0	2.5	3.0	3.0	0.0	2.0	2.0	3.0	3.0	3.0	3.0	0.0
鶴岡市 温海	0	0	0	—	—	—	—	—	—	—	—	—	—	—	—	—	—	—	—	—	—
酒田市 酒田	0	0	0	—	—	—	—	—	—	—	—	—	—	—	—	—	—	—	—	—	—
酒田市 八幡	0	0	0	—	—	—	—	—	—	—	—	—	—	—	—	—	—	—	—	—	—
酒田市 松山	0	0	0	—	—	—	—	—	—	—	—	—	—	—	—	—	—	—	—	—	—
酒田市 平田	0	0	0	—	—	—	—	—	—	—	—	—	—	—	—	—	—	—	—	—	—
三川町	0	0	0	—	—	—	—	—	—	—	—	—	—	—	—	—	—	—	—	—	—
庄内町	0	0	0	—	—	—	—	—	—	—	—	—	—	—	—	—	—	—	—	—	—
遊佐町	0	0	0	—	—	—	—	—	—	—	—	—	—	—	—	—	—	—	—	—	—
山形県	96	106	10	118	113	74	-39	50.1	45.8	41.1	47.0	43.6	45.4	1.8	43.1	43.2	40.5	45.9	39.8	41.7	-0.7
平均								2.8	2.7	2.6	2.6	2.7	2.8		2.4	2.5	2.5	2.6	2.5	2.6	

a) R3からR4にかけての増減をあらわす
 c) 出没しているザルが群れか離れザルか不明である
 ー：生息しない、目撃がない、または不明
 鶴岡市羽黒：鶴岡市朝日の群れの遊動域

(参考)

人馴れレベル

段階	群れの様子
1	山から出てこず、人の姿を見ると逃げる。
2	時々集落に出没し、人の姿を見ると逃げる。
3	通年集落に出没し、人や車を見ても追い払わない限り逃げない。
4	通年集落に出没し、人家に侵入したり、人身被害が発生している。

出没レベル

段階	群れの様子
1	群れ全体が今までにかけることが無かった林縁部に頻繁に出没したり、数頭がまれに収穫後の農地に一時的に出没する。
2	群れ全体が農地に季節的に出没したり、数頭がまれに人家の庭先にも出没する。
3	群れ全体が農地にほとんど通年出没があり、数頭が幹線道路越えて、人家の庭先にまで出没する。
4	群れ全体が農地にほとんど通年出没し、群れ全体が、通学路や幹線道路に出没したまま去らない。また人家に侵入することもある。

加害レベル

段階	群れの出没頻度、出没規模、被害内容
0	ザルの群れは山奥に生息しており、集落に出没することはない。
1	ザルの群れは集落にたまに出没するが、ほとんど被害がない。
2	ザルの群れの出没は季節的で農作物の被害はあるが、耕作地に群れ全体で出てくることはない。
3	ザルの群れは、季節的に群れの大半の個体が耕作地に出てきて、農作物に被害を出している。
4	ザルの群れ全体が、通年耕作地の近くに出没し、常時被害がある。まれに生活環境被害が発生する。
5	ザルの群れ全体が、通年・頻繁に出没している。生活環境被害が大きく、人身被害の恐れがある。人馴れが進んでいるため被害防止対策の効果が少ない。

表2 ニホンザルによる農林業被害(H29～R4)

被害種類	被害品目	項目	第3期					第4期				
			H29	H30	R1	R2	R3	R4	R5	R6	R7	R8
林業被害	ケヤキ	面積(ha)	0.02	0.02	-	-	-	-				
		被害量(m3)	5	5	-	-	-	-				
	アカマツ	面積(ha)		0.01	-	-	-	-				
		被害量(m3)		1	-	-	-	-				
	小計	面積(ha)	0.02	0.03	-	-	-	-				
	被害量(m3)	5	6	-	-	-	-					
農業被害	稲	面積(a)	2,189	2,176	2,283	433	399	266				
		被害量(kg)	14,480	16,272	28,403	19,446	12,190	12,147				
		金額(千円)	2,923	3,540	6,566	4,857	2,773	2,629				
	麦類	面積(a)	0	20	-	-	-	-				
		被害量(kg)	7	20	-	-	-	-				
		金額(千円)	2	5	-	-	-	-				
	豆類	面積(a)	497	737	604	649	475	422				
		被害量(kg)	1,857	7,026	3,649	2,930	2,019	1,874				
		金額(千円)	398	1,345	1,267	2,650	673	635				
	雑穀	面積(a)	-	-	53	227	500	0				
		被害量(kg)	-	-	335	678	3,260	0				
		金額(千円)	-	-	145	53	362	0				
	果樹	面積(a)	4,568	4,259	4,111	4,730	4,006	3,625				
		被害量(kg)	72,921	49,833	67,942	72,811	61,745	64,699				
		金額(千円)	30,056	35,929	40,192	38,907	29,997	32,400				
	飼料作物	面積(a)	164	42	34	20	30	28				
		被害量(kg)	84,537	13,055	8,216	2,119	6,585	7,196				
		金額(千円)	819	199	164	68	173	186				
	野菜	面積(a)	2,109	1,581	99	1,765	1,269	1,030				
		被害量(kg)	104,596	60,587	10,394	56,864	35,097	28,314				
		金額(千円)	23,451	14,721	1,026	15,446	8,289	7,385				
	いも類	面積(a)	184	276	99	110	71	51				
		被害量(kg)	19,681	15,593	10,394	6,609	4,019	2,530				
		金額(千円)	1,697	2,742	1,026	1,439	1,166	573				
	その他	面積(a)	-	26	41	10	20	23				
		被害量(kg)	-	825	1,855	90	796	1,191				
		金額(千円)	-	371	203	249	268	105				
小計	面積(a)	9,711	9,117	7,324	7,944	6,770	5,445					
	被害量(kg)	298,079	163,211	131,188	161,547	125,711	117,951					
	金額(千円)	59,346	58,852	50,589	63,669	43,701	43,913					

____年度ニホンザル捕獲個体調査票

捕獲したニホンザルについて、次の項目を記入し（選択肢が並列している場合は、該当するものを○で囲んでください）、捕獲の許可を受けた市町村又は総合支庁へ捕獲後 30 日以内に報告して下さい。

総合支庁確認欄
 捕獲許可の種類（市町村許可・県許可）※いざつかを○で囲んでください。

- 1 捕獲者
 (1)氏名 _____
 (2)住所 _____
 (3)電話番号 _____
 (4)捕獲許可証の番号 _____
- 2 捕獲年月日 ____年 ____月 ____日 午前 ____時 ____分

- 3 捕獲場所
 (1)地名 _____ (市・町・村)
 (2)鳥獣保護区等位置図（ハンターマップ）のメッシュ番号 _____
 ※捕獲位置の地図（2万5千分の1、又は5万分の1程度）を添付願います。

- 4 捕獲対象
 群れ・ハナレザル・不明
- 5 捕獲した群れについて（4 捕獲対象が「群れ」の場合のみ回答してください）
 (1)群れの名称（不明な場合は、市町村等に確認してください。）（____群・不明）
 (2)捕獲頭数/群れの頭数：____頭/____頭
 (3)捕獲の種類（部分捕獲^{*1}・選択捕獲^{*2}・群れ捕獲^{*3}・それ以外）

- ※1 群れの構成頭数の調整目的
 ※2 群れ内の特定の加害個体の除去目的
 ※3 群れ全頭捕獲目的

- 6 捕獲方法
 ①銃器（散弾銃）（ ____ 頭）
 ②銃器（空気銃）（ ____ 頭）
 ③銃器（麻醉銃）（ ____ 頭）
 ④小型箱わな（0.6m×1.2m×高さ0.6m程度）（ ____ 頭）
 ⑤大型箱わな（大型檻）（ ____ 頭）
 ⑥大型囲いわな（3～5m×3～7m×高さ2m以上）（大型檻）（ ____ 頭）
 ⑦罠捕獲（本来捕獲を目的とした罠種：____、罠の種類____）（ ____ 頭）

- 7 捕獲個体データ
 ※複数頭捕獲の場合は、7の(1)～(4)についてコピーするなとして、捕獲したすべての個体について個体ごとの記載をお願いいたします。（裏面に2～6番目の個体が記入できます）
 (1)捕獲方法 _____ (6の①～⑤から選んでください)
 (2)性別（オス・メス（乳頭が伸長している）・メス（乳頭が伸長していない）・不明）
 (3)体重 _____ kg ※可能な限りはかりを使用してください。
 ※はかりを（使用・未使用）
 (4)処分の方法 _____
 ・焼却処理（施設名 _____）
 ・埋設処理 _____
 ・その他（ ____ ）

- 7-2
 (1)捕獲方法 _____ (6の①～⑤から選んでください)。
 (2)性別（オス・メス（乳頭が伸長している）・メス（乳頭が伸長していない）・不明）
 (3)体重 _____ kg ※可能な限りはかりを使用してください。
 ※はかりを（使用・未使用）
 (4)処分の方法 _____
 ・焼却処理（施設名 _____）
 ・埋設処理 _____
 ・その他（ ____ ）

- 7-3
 (1)捕獲方法 _____ (6の①～⑤から選んでください)。
 (2)性別（オス・メス（乳頭が伸長している）・メス（乳頭が伸長していない）・不明）
 (3)体重 _____ kg ※可能な限りはかりを使用してください。
 ※はかりを（使用・未使用）
 (4)処分の方法 _____
 ・焼却処理（施設名 _____）
 ・埋設処理 _____
 ・その他（ ____ ）

- 7-4
 (1)捕獲方法 _____ (6の①～⑤から選んでください)。
 (2)性別（オス・メス（乳頭が伸長している）・メス（乳頭が伸長していない）・不明）
 (3)体重 _____ kg ※可能な限りはかりを使用してください。
 ※はかりを（使用・未使用）
 (4)処分の方法 _____
 ・焼却処理（施設名 _____）
 ・埋設処理 _____
 ・その他（ ____ ）

- 7-5
 (1)捕獲方法 _____ (6の①～⑤から選んでください)。
 (2)性別（オス・メス（乳頭が伸長している）・メス（乳頭が伸長していない）・不明）
 (3)体重 _____ kg ※可能な限りはかりを使用してください。
 ※はかりを（使用・未使用）
 (4)処分の方法 _____
 ・焼却処理（施設名 _____）
 ・埋設処理 _____
 ・その他（ ____ ）

- 7-6
 (1)捕獲方法 _____ (6の①～⑤から選んでください)。
 (2)性別（オス・メス（乳頭が伸長している）・メス（乳頭が伸長していない）・不明）
 (3)体重 _____ kg ※可能な限りはかりを使用してください。
 ※はかりを（使用・未使用）
 (4)処分の方法 _____
 ・焼却処理（施設名 _____）
 ・埋設処理 _____
 ・その他（ ____ ）

表4 ニホンザル捕獲数の推移(市町村別)

(単位:頭)

	第3期															第4期		
	平成29年度			平成30年度			令和元年度			令和2年度			令和3年度			令和4年度		
	許可 件数	許可 頭数	捕獲 数	許可 件数	許可 頭数	捕獲 数	許可 件数	許可 頭数	捕獲 数	許可 件数	許可 頭数	捕獲 数	許可 件数	許可 頭数	捕獲 数	許可 件数	許可 頭数	捕獲 数
山形市	2	199	55	13	2,305	42	13	2,255	52	1	194	28	1	194	25	1	194	60
上山市	1	80	26	1	80	48	5	280	67	1	80	39	1	80	26	1	80	41
天童市	1	50	6	1	50	10	2	52	16	2	51	5	1	50	4	1	50	4
山辺町							6	60										
中山町																		
寒河江市																		
河北町																		
西川町																		
朝日町																		
大江町																		
村山市	1	35	13	5	115	13	11	220	19	2	50	35	1	50	44	1	50	12
東根市	2	80	28	15	600	37	13	520	48	1	100	35	1	100	13	1	100	15
尾花沢市	1	30	11	3	90	8	1	60	33	1	70	62	1	120	46	1	120	59
大石田町																		
村山管内	8	474	139	38	3,240	158	51	3,447	235	8	545	204	6	594	158	6	594	191
金山町																1	20	
舟形町	3	15		2	10										2	6		
大蔵村	1	30		1	30		1	30		2	60		5	150		4	120	
戸沢村	2	57	4	1	30		6	180	3	1	30	1	1	30		2	60	1
最上管内	6	102	4	4	70	0	7	210	3	3	90	1	6	180	0	9	206	1
米沢市	1	136	74	1	136	69	1	136	88	1	175	86	1	150	77	1	150	52
南陽市	1	20	1	1	15		1	20	1	1	15		1	15		1	15	2
高畠町	1	180	35	13	200	23	12	227	72	1	100	81	1	150	51	1	150	66
川西町	1	30	13	8	215	6	7	169	14	1	30	16	1	30	26	1	30	2
長井市																		
小国町	7	235	167	70	1,603	68	56	865	174	7	245	211	1	285	100	1	245	77
白鷹町																		
飯豊町	1	20		9	180		11	220		1	20		1	20		1	20	
置賜管内	12	621	290	102	2,349	166	88	1,637	349	12	585	394	6	650	254	6	610	199
鶴岡市	1	220	191	12	4,575	154	12	1,440	272	1	450	297	1	450	209	1	430	212
温海町																		
朝日村																		
庄内管内	1	220	191	12	4,575	154	12	1,440	272	1	450	297	1	450	209	1	430	212
合計	27	1,417	624	156	10,234	478	158	6,734	859	24	1,670	896	19	1,874	621	22	1,840	603