

# 山形県試験研究機関に関する資料

1	試験研究機関の組織体制及び所在地	1
2	試験研究機関の業務概要	2
3	試験研究機関の概要 (博士号取得状況、研究者数、事業費の推移)	5
4	試験研究機関の職員数	8
5	試験研究機関の職階級別職員数	9
6	年齢層別研究職員数及び博士号取得者数	10
7	機関別研究関連事業費（平成23・24年度） (研究開発費・調査検査費・依頼試験費・指導普及費と構成比)	11
8	研究員1人当たり研究関連事業費（平成23・24年度） (研究開発費・調査検査費・依頼試験費・指導普及費)	12
9	試験研究機関における性格別事業費（平成23・24年度）	13
10	特許等知的財産権の取得状況と論文等の発表状況、 公募型事業への対応と共同研究の実施状況	14

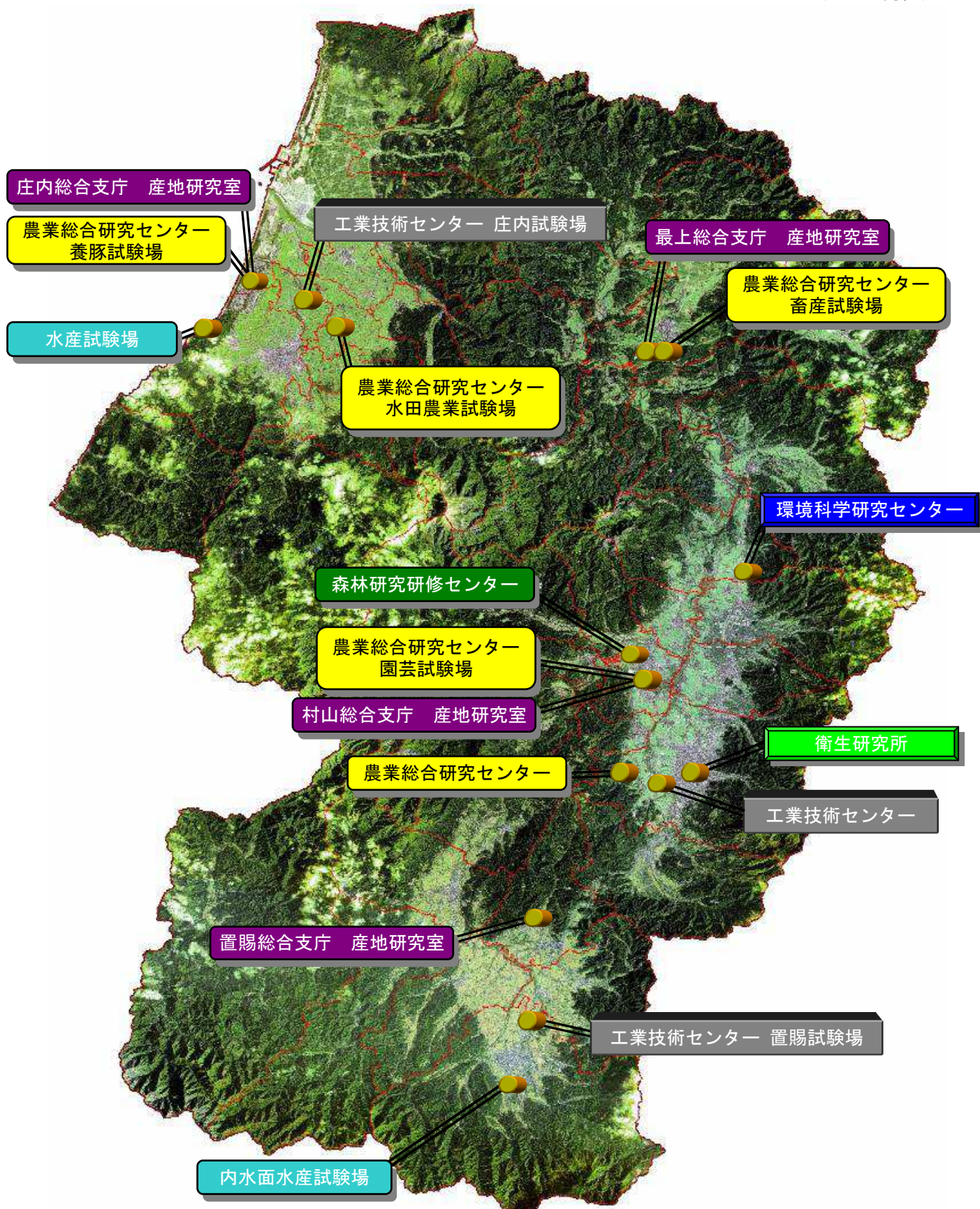
<表紙裏面：山形県試験研究機関の位置図（背景：高解像度人工衛星画像）>

平成24年10月

商 工 労 働 観 光 部

# 山形県試験研究機関

(H24.4現在)



# 1 試験研究機関の組織体制及び所在地

組織体制	所在地
1 環境科学研究センター	村山市楯岡笛田3-2-1
<ul style="list-style-type: none"> <li>総務課</li> <li>環境企画部</li> <li>大気環境部</li> <li>水環境部</li> <li>環境化学部</li> </ul>	
2 衛生研究所	山形市十日町1-6-6
<ul style="list-style-type: none"> <li>総務課</li> <li>生活企画部</li> <li>理化学部</li> <li>微生物部</li> </ul>	
3 工業技術センター	山形市松栄2-2-1
<ul style="list-style-type: none"> <li>総務課</li> <li>企画調整室</li> <li>超精密技術部</li> <li>電子情報技術部                             <ul style="list-style-type: none"> <li>情報研究科</li> </ul> </li> <li>素材技術部</li> <li>生活技術部                             <ul style="list-style-type: none"> <li>酒類研究科</li> </ul> </li> </ul>	
4 置賜試験場	米沢市窪田町窪田2736-6
<ul style="list-style-type: none"> <li>総務課</li> <li>特産技術部</li> <li>機電技術部</li> </ul>	
5 庄内試験場	三川町大字押切新田字桜木25
<ul style="list-style-type: none"> <li>総務課</li> <li>特産技術部</li> <li>機電技術部</li> </ul>	
6 農業総合研究センター	山形市みのりが丘6060-27
<ul style="list-style-type: none"> <li>総務課</li> <li>研究企画部</li> <li>土地利用型作物部</li> <li>食の安全環境部</li> <li>食品加工開発部</li> </ul>	
7 園芸試験場	寒河江市大字島字島南423
<ul style="list-style-type: none"> <li>総務課</li> <li>バイオ育種部</li> <li>果樹部</li> <li>野菜花き部</li> <li>園芸環境部</li> </ul>	
8 水田農業試験場	鶴岡市藤島字山ノ前25
<ul style="list-style-type: none"> <li>総務課</li> <li>水稻部</li> </ul>	
9 畜産試験場	新庄市大字鳥越字一本松1076
<ul style="list-style-type: none"> <li>総務課</li> <li>家畜改良部</li> <li>飼養管理部</li> <li>草地環境部</li> </ul>	
10 養豚試験場	酒田市浜中字八窪1
<ul style="list-style-type: none"> <li>庶務係</li> <li>養豚研究担当</li> </ul>	
11 水産試験場	鶴岡市加茂字大崩594
<ul style="list-style-type: none"> <li>総務課</li> <li>海洋資源部</li> <li>浅海増殖部</li> </ul>	
12 内水面水産試験場	米沢市泉町1-4-12
<ul style="list-style-type: none"> <li>庶務係</li> <li>生産開発部</li> <li>資源調査部</li> </ul>	
13 森林研究研修センター	寒河江市大字寒河江丙2707
<ul style="list-style-type: none"> <li>総務課</li> <li>研究企画部</li> <li>森林資源部</li> <li>森林環境部</li> <li>普及指導部</li> <li>森林経営研修部</li> </ul>	
1 村山総合支庁 産地研究室	寒河江市大字島字島南423
<ul style="list-style-type: none"> <li>庶務係</li> <li>園芸研究担当</li> </ul>	
2 最上総合支庁 産地研究室	新庄市大字角沢字駒場1366
<ul style="list-style-type: none"> <li>庶務担当</li> <li>園芸研究担当</li> </ul>	
3 置賜総合支庁 産地研究室	南陽市宮内2090
<ul style="list-style-type: none"> <li>庶務担当</li> <li>園芸研究担当</li> </ul>	
4 庄内総合支庁 産地研究室	酒田市浜中字八窪1
<ul style="list-style-type: none"> <li>庶務係</li> <li>園芸研究担当</li> </ul>	

## 2 試験研究機関の業務概要

機関名・セクション	業務概要
環境科学研究センター 総務課 環境企画部 大気環境部 水環境部 環境化学部	[所管：環境企画課] 環境情報の提供、環境学習・教育の推進・支援、地球温暖化防止活動支援、野生生物保護調査等 環境大気の監視、調査、騒音・振動・悪臭の調査、研究、技術指導等 水質汚濁、土壌汚染、廃棄物の調査、監視、研究、技術指導等 化学物質による環境汚染の調査、監視、研究、技術指導、放射性物質の測定等
衛生研究所 総務課 生活企画部 理化学部 微生物部	[所管：健康福祉企画課] 先天性代謝異常等スクリーニング検査、花粉症予防対策、公衆衛生情報の提供、感染症情報センター 農産物中の残留農薬検査、温泉成分の分析、環境放射能水準調査 県内感染症防疫業務、微生物学的検査
工業技術センター 総務課 企画調整室 超精密技術部 電子情報技術部 情報研究科 素材技術部 生活技術部 酒類研究科	[所管：工業振興課] 研究企画調整、技術相談、情報提供、産学官連携、知財振興、補助事業、デザイン 機械・測定 電気・電子・光、MEMS [微小電気機械システム] 情報技術 金属、化学、窯業材料、コンクリート、木質材料 食品、繊維 醸造
工業技術センター 置賜試験場 総務課 特産技術部 機電技術部	[所管：工業振興課] 織物、染色、整理加工及びデザイン 機械、金属、電子
工業技術センター 庄内試験場 総務課 特産技術部 機電技術部	[所管：工業振興課] 食品試験・分析・加工 機械、金属、電子、化学分析、木材加工

機関名・セクション	業 務 概 要
農業総合研究センター 総務課 研究企画部 土地利用型作物部 食の安全環境部 食品加工開発部	[所管：生産技術課]  産官学連携研究の推進、重点プロジェクト研究推進、農業関係試験研究に関する研究課題・事業調整、研究成果の普及広報、知的所有権の管理調整 水稲・畑作物生産技術の開発、原々種等種子生産業務  環境保全型農業技術の開発、病害虫防除技術の開発、土壌肥料に関する研究、重金属等汚染土壌対策技術の開発、土壌残留性農薬吸抑制技術の開発 農産加工技術の開発、農林水産物加工指導
農業総合研究センター 園芸試験場 総務課 バイオ育種部 果樹研究部 野菜花き部 園芸環境部	[所管：生産技術課]  園芸作物品種の育成、園芸作物のバイオテクノロジー研究、優良種苗の育成 果樹の品種育成、栽培技術及び貯蔵技術の開発 野菜花きの品種選抜、栽培技術、施設栽培技術 園芸作物の土壌肥料・病害虫防除技術、発生予察
農業総合研究センター 水田農業試験場 総務課 水稲部	[所管：生産技術課]  水稲品種の育成、栽培技術の開発
農業総合研究センター 畜産試験場 総務課 家畜改良部 飼養管理部 草地環境部	[所管：生産技術課]  種雄牛、肉用牛の試験研究及び肉用牛の産肉能力検定 乳用牛、鶏の試験研究 牧草・飼料作物及び畜産環境の試験研究
農業総合研究センター 養豚試験場 庶務係 養豚研究担当	[所管：生産技術課]  養豚に関する試験研究
水産試験場 総務課 海洋資源部  浅海増殖部	[所管：生産技術課]  漁海況予報、資源生態、資源評価・管理技術  栽培漁業、増養殖技術開発、漁場造成技術開発・環境保全
内水面水産試験場 庶務係 生産開発部  資源調査部	[所管：生産技術課]  生産技術、養殖技術、魚類防疫対策等  増殖技術、漁場環境保全、外来魚管理対策等

機関名・セクション	業 務 概 要
森林研究研修センター 総務課 研究企画部  森林資源部  森林環境部  普及指導部  森林経営研修部	[所管：森林課]  試験研究の総括、予算の調整、試験研究機関・行政機関との連絡調整  特用林産物に関する研究、次世代スギ品種の開発  森林病虫獣害の防除技術、広葉樹林化誘導技術、スギ過密人工林の管理技術  林業普及指導事業、林業技術向上対策  森林情報及び試験研究情報の収集と提供、森林・林業技術研修の企画運営、

機関名・セクション	業 務 概 要
村山総合支庁 産業経済部 農業技術普及課産地研究室 庶務係 園芸研究担当	[所管：村山総合支庁産業経済部農業技術普及課]  果樹、野菜・花きの栽培技術と産地化支援技術に関する研究・開発
最上総合支庁 産業経済部 農業技術普及課産地研究室 庶務係 園芸研究担当	[所管：最上総合支庁産業経済部農業技術普及課]  果樹、野菜・花きの栽培技術と産地化支援技術に関する研究・開発
置賜総合支庁 産業経済部 農業技術普及課産地研究室 庶務係 園芸研究担当	[所管：置賜総合支庁産業経済部農業技術普及課]  野菜・花きの栽培技術と産地化支援技術に関する研究・開発
庄内総合支庁 産業経済部 農業技術普及課産地研究室 庶務係 園芸研究担当	[所管：庄内総合支庁産業経済部農業技術普及課]  果樹、野菜・花きの栽培技術と産地化支援技術に関する研究・開発

### 3 試験研究機関の概要

#### (1) 研究者

##### ア 研究者の推移

分野・区分	研究者数(人)										うち博士号取得者状況(人,%)										
	H15	H16	H17	H18	H19	H20	H21	H22	H23	H24	H16	H17	H18	H19	H20	H21	H22	H23	H24	取得率(H24)	
生活系	環境	23	23	21	22	22	22	22	21	21	0	0	1	1	1	1	0	0	0.0		
	衛生	26	27	27	27	28	27	26	26	25	26	4	4	5	5	4	4	4	4	15.4	
産業系	工業	90	86	87	87	86	85	84	84	84	7	6	8	10	9	12	12	14	13	15.5	
	農業	102	94	88	89	89	87	86	87	86	85	5	5	6	5	7	9	6	5	5.9	
	畜産業	25	24	22	22	22	22	21	21	21	21	1	0	1	1	0	1	1	1	4.8	
	水産業	18	17	16	16	16	16	16	16	16	16	2	2	2	0	0	0	2	2	1	6.3
	林業	18	17	11	11	11	11	15	15	11	11	0	0	0	0	0	0	0	0	0	0.0
合計	302	288	272	274	274	270	270	271	264	264	19	17	23	22	22	25	28	27	24	9.1	

\*平成14・15・16年度については森林研究研修センター専門技術員を含む。

\*平成15・16年度については農業試験場専門技術員を含む。

##### イ 研究者の年齢層別構成、分野別比率（平成24年度）

分野・区分	年齢層別研究者数(人)						合計	構成比(%)	
	～29歳	30～34	35～39	40～44	45～49	50歳～			
生活系	環境	6	3	2	2	1	7	21	8.0
	衛生	3	4	4	6	4	5	26	9.8
産業系	工業	5	12	18	15	9	25	84	31.8
	農業	16	13	10	13	15	18	85	32.2
	畜産業	1	2	0	5	4	9	21	8.0
	水産業	1	2	2	3	0	8	16	6.1
	林業	1	1	0	4	0	5	11	4.2
合計	33	37	36	48	33	77	264	100	
構成比(%)	12.5	14.0	13.6	18.2	12.5	29.2	100		

<参考>

うち博士号取得者数	0	1	7	2	4	10	24
同取得率(%)	0	2.7	19.4	4.2	12.1	13.0	9.1

## (2) 事業費

### ア 試験研究関連事業費の推移

(単位：千円)

	15年度	16年度	17年度	18年度	19年度	20年度	21年度	22年度	23年度	24年度
管理運営費	502,398	475,634	472,108	439,836	434,664	407,511	431,607	394,268	407,817	428,844
試験研究費	227,250	185,138	154,149	163,761	161,991	113,708	215,015	313,611	304,789	254,709
調査検査費	99,843	5,314	12,519	54,432	55,605	50,198	52,893	53,680	62,078	67,174
依頼試験費	140,122	130,742	119,790	89,507	88,900	89,836	96,513	113,749	91,920	88,744
普及指導費	92,214	138,919	117,572	104,621	107,506	126,024	95,731	97,740	84,985	82,996
特殊事業費	567,567	174,444	142,743	114,250	114,154	112,197	115,976	109,320	112,621	113,597
施設整備費	81,149	74,561	48,925	26,168	47,852	38,606	230,235	72,892	99,130	204,258
事業費総計	1,710,543	1,184,752	1,067,806	992,575	1,010,672	938,080	1,237,970	1,155,260	1,163,340	1,240,322

注1) 各年度とも当初予算額を計上

注2) 平成15年度の超精密加工プロジェクトは特殊事業費に計上(511,790千円)

注3) 環境科学研究センターの法定受託事務及び自治事務に関しては16年度より (H16: 98,484千円)

特殊事業費に計上 (H17: 86,171千円)

(H18: 74,557千円)

(H19: 72,718千円)

(H20: 68,758千円)

(H21: 68,517千円)

(H22: 66,814千円)

(H23: 65,754千円)

(H24: 64,851千円)

### イ 試験研究関連事業費の構成と研究職員一人あたりの事業費

(単位：千円、%)

分野・区分	試験研究関連事業費 (H24)						試験研究関連事業費計		研究者1人あたり事業費		
	試験研究費	構成比	調査・検査費	構成比	普及指導費	構成比	H23	H24	H23	H24	
生活系	環境	1,029	20.1	4,093	79.9	0	0.0	7,128	5,122	339	244
	衛生	4,825	8.9	48,028	88.2	1,585	2.9	53,939	54,438	2,158	2,094
産業系	工業	46,534	35.0	40,695	30.6	45,722	34.4	144,256	132,951	1,717	1,583
	農業	159,753	78.9	39,283	19.4	3,523	1.7	232,390	202,559	2,702	2,383
	畜産業	31,497	52.4	1,545	2.6	27,097	45.1	53,352	60,139	2,541	2,864
	水産業	6,401	22.8	20,734	73.7	984	3.5	37,606	28,119	2,350	1,757
	林業	4,670	45.4	1,540	15.0	4,085	39.7	15,101	10,295	1,373	936
合計(平均)	254,709	51.6	155,918	31.6	82,996	16.8	543,772	493,623	2,060	1,870	

注) 表中の調査・検査費は、調査検査費に依頼試験費を加えたもの。



山形県試験研究機関の研究者数、研究関連事業費の構成、研究者1人当たりの事業費(平成24年度)

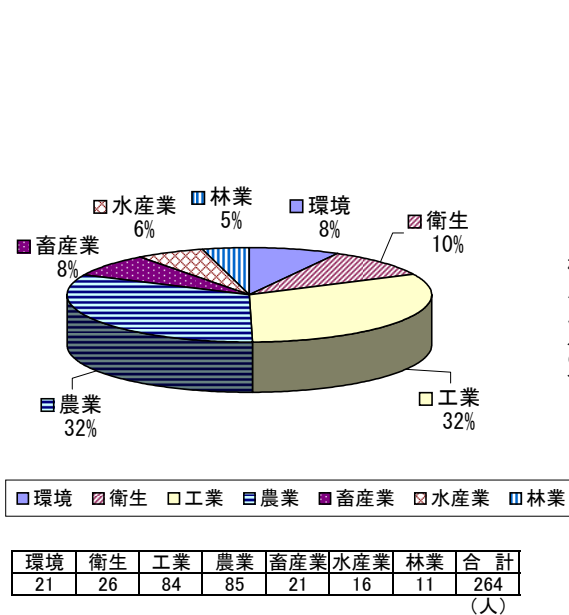


図1 山形県試験研究機関の研究者数

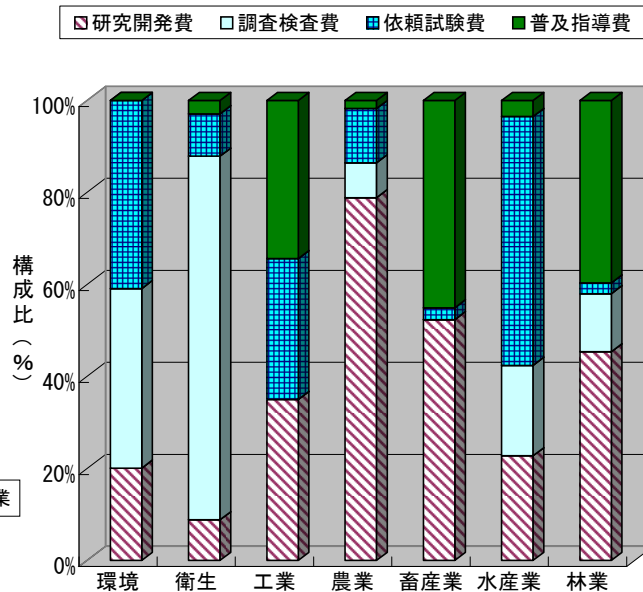


図2 各研究分野の性質別研究関連事業費

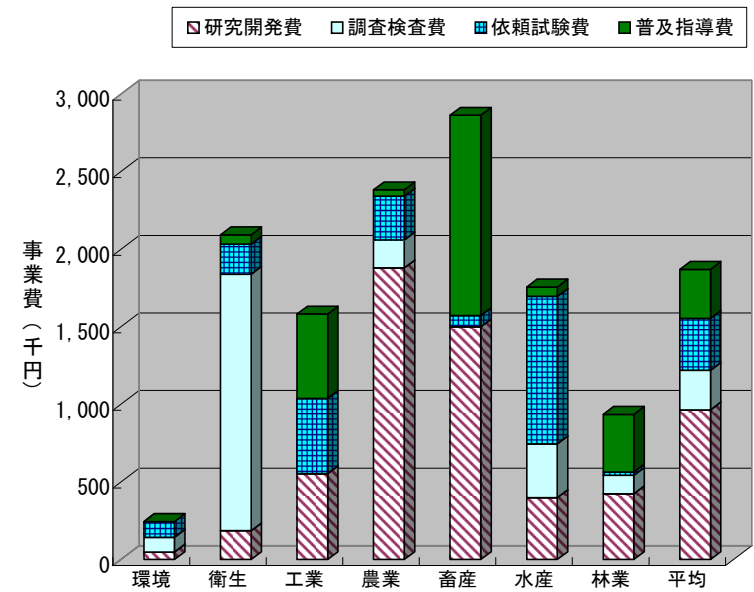


図3 研究員1人当たり研究関連事業費

○研究者数は農業関係が85名(32%)、工業関係が84名(32%)である。  
○次いで衛生関係26名(10%)、環境関係21名(8%)、畜産関係21名(8%)、水産関係16名(6%)、林業関係11名(5%)の順である。

○環境分野では、依頼試験費が41%、次いで調査検査費が39%、研究開発費が20%となっている。  
○衛生分野では、調査検査費のウエイトが大き79%を占め、次いで依頼試験費9%となっている。  
○工業分野では、研究開発費が35%、次いで普及指導費が34%、依頼試験費が31%となっている。  
○農業分野では、研究開発費のウエイトが大き79%を占め、次いで依頼試験費12%となっている。  
○畜産分野では、研究開発費が52%と大きく、次いで普及指導費45%となっている。  
○水産分野では、依頼試験費が54%と大きく、次いで研究開発費23%となっている。  
○林業分野では、研究開発費が45%と大きく、次いで普及指導費が40%となっている。

○1人当たり研究関連事業費では、畜産分野が2,864千円、以下、農業、衛生、水産、工業、林業、環境の順となっている。

○平均では、1,870千円と前年の2,060千円より190千円減少している。

4 試験研究機関の職員数

平成24年4月 現在

試験研究機関名	平成15年度				平成16年度				平成17年度				平成18年度				平成19年度				平成20年度				平成21年度				平成22年度				平成23年度				平成24年度							
	事務	技術	技労	計	事務	技術	技労	計	事務	技術	技労	計	事務	技術	技労	計	事務	技術	技労	計	事務	技術	技労	計	事務	技術	技労	計	事務	技術	技労	計	事務	技術	技労	計								
環境保全センター	—	—	—	—	—	—	—	—	—	—	—	—	—	—	—	—	—	—	—	—	—	—	—	—	—	—	—	—	—	—	—	—	—	—	—	—	—	—	—	—				
環境科学研究所	3	23	0	26	4	23	0	27	6	21	0	27	5	22	0	27	4	22	0	26	3	22	0	25	3	22	0	25	3	22	0	25	3	21	0	24	3	21	0	24				
衛生研究所	2	26	1	29	2	27	1	30	2	27	1	30	2	27	1	30	2	28	0	30	2	27	0	29	2	26	0	28	2	26	0	28	2	25	0	27	2	26	0	28				
産業創造支援センター	1	5	0	6	1	5	0	6	1	5	0	6	1	5	0	6	—	—	—	—	—	—	—	—	—	—	—	—	—	—	—	—	—	—	—	—	—	—	—	—				
工業技術センター	7	62	1	70	7	58	1	66	7	59	1	67	8	59	1	68	8	58	1	67	8	62	1	71	8	61	1	70	6	61	1	68	6	61	1	68	6	61	1	68				
〃 置賜試験場	2	12	1	15	2	12	1	15	2	12	1	15	2	12	1	15	2	12	1	15	2	12	1	15	2	12	1	15	2	12	1	15	2	12	1	15	2	12	1	15	2	12	1	15
〃 庄内試験場	2	11	1	14	2	11	1	14	2	11	1	14	2	11	1	14	2	11	1	14	2	11	1	14	2	11	1	14	2	11	1	14	2	11	1	14	2	11	1	14	2	11	1	14
農業試験場 (うち専門技術員)	6	33 (2)	22	61	8	29 (2)	22	59	—	—	—	—	—	—	—	—	—	—	—	—	—	—	—	—	—	—	—	—	—	—	—	—	—	—	—	—	—	—	—	—				
〃 蚕糸部	—	—	—	—	—	—	—	—	—	—	—	—	—	—	—	—	—	—	—	—	—	—	—	—	—	—	—	—	—	—	—	—	—	—	—	—	—	—	—	—				
〃 置賜分場	—	—	—	—	—	—	—	—	—	—	—	—	—	—	—	—	—	—	—	—	—	—	—	—	—	—	—	—	—	—	—	—	—	—	—	—	—	—	—	—				
〃 庄内支場	2	14	8	24	2	13	8	23	—	—	—	—	—	—	—	—	—	—	—	—	—	—	—	—	—	—	—	—	—	—	—	—	—	—	—	—	—	—	—	—				
砂丘地農業試験場	3	9	7	19	3	8	7	18	—	—	—	—	—	—	—	—	—	—	—	—	—	—	—	—	—	—	—	—	—	—	—	—	—	—	—	—	—	—	—	—				
園芸試験場	4	31	15	50	4	30	14	48	—	—	—	—	—	—	—	—	—	—	—	—	—	—	—	—	—	—	—	—	—	—	—	—	—	—	—	—	—	—	—	—				
養豚試験場	[3]	6	8	14	[3]	6	7	13	—	—	—	—	—	—	—	—	—	—	—	—	—	—	—	—	—	—	—	—	—	—	—	—	—	—	—	—	—	—	—	—				
農業研究研修センター	10	—	—	10	10	—	—	10	—	—	—	—	—	—	—	—	—	—	—	—	—	—	—	—	—	—	—	—	—	—	—	—	—	—	—	—	—	—	—	—				
〃 中山間地農業研究部	0	10	6	16	0	9	6	15	—	—	—	—	—	—	—	—	—	—	—	—	—	—	—	—	—	—	—	—	—	—	—	—	—	—	—	—	—	—	—	—				
〃 畜産研究部	0	19	20	39	0	18	19	37	—	—	—	—	—	—	—	—	—	—	—	—	—	—	—	—	—	—	—	—	—	—	—	—	—	—	—	—	—	—	—	—				
農業総合研究センター	—	—	—	—	—	—	—	—	11	27	21	59	10	28	19	57	9	28	18	55	9	27	18	54	10	26	17	53	8	26	16	50	5	26	16	47	8	25	16	49				
〃 園芸試験場	—	—	—	—	—	—	—	—	4	30	14	48	4	30	12	46	4	30	12	46	4	29	12	45	4	29	11	44	4	30	11	45	4	29	11	44	4	29	11	44				
〃 水田農業試験場	—	—	—	—	—	—	—	—	2	12	8	22	2	12	8	22	2	12	8	22	2	12	8	22	2	12	8	22	2	12	8	22	2	12	8	22	2	12	8	22				
〃 畜産試験場	—	—	—	—	—	—	—	—	8	18	19	45	8	18	18	44	8	18	17	43	8	18	16	42	8	17	16	41	7	17	16	40	7	17	16	40	7	17	16	40				
〃 養豚試験場	—	—	—	—	—	—	—	—	[3]	4	6	10	[3]	4	6	10	[3]	4	6	10	[3]	4	6	10	[3]	4	5	9	[3]	4	5	9	[3]	4	5	9	[3]	4	5	9				
水産試験場 (海事職を除く)	2	21 (11)	2	25	2	20 (10)	2	24	2	19	2	23	2	19	2	23	2	19	2	23	2	19	2	23	2	19	1	22	2	20	1	23	2	20	1	23	2	20	1	23				
内水面水産試験場	2	7	0	9	2	7	0	9	2	7	0	9	2	7	0	9	2	7	0	9	2	7	0	9	2	7	0	9	2	7	0	9	1	7	0	8	1	7	0	8				
森林研究研修センター (ほか林業専門技術員等)	3	13 (5)	2	18	7	13 (4)	2	22	8	11	2	21	9	11	2	22	9	11	2	22	9	11	1	21	4	15	1	20	3	15	1	19	7	11	1	19	7	11	1	19				
村山総合支庁 産地研究室	—	—	—	—	—	—	—	—	[3]	[5]	0	0	[3]	[5]	0	0	[3]	[5]	0	0	[3]	[5]	0	0	[3]	[5]	0	0	[3]	[5]	0	0	[3]	[5]	0	0	[3]	[5]	0	0				
最上総合支庁 産地研究室	—	—	—	—	—	—	—	—	[8]	7	5	12	[8]	7	5	12	[8]	7	5	12	[8]	7	5	12	[8]	7	5	12	[8]	7	5	12	[7]	7	5	12	[7]	7	5	12				
置賜総合支庁 産地研究課	1	5	3	9	1	5	3	9	1	5	3	9	1	5	3	9	1	5	3	9	1	5	3	9	1	5	3	9	1	5	3	9	1	5	3	9	1	5	3	9				
庄内総合支庁 産地研究室	—	—	—	—	—	—	—	—	3	7	6	16	3	7	6	16	3	7	6	16	3	7	6	16	3	7	6	16	3	7	6	16	3	7	6	16	3	7	6	16				
合計	50	307	97	454	57	294	94	445	61	282	90	433	61	284	85	430	59	284	82	425	57	280	80	417	53	280	76	409	47	282	75	404	47	275	75	397	50	275	75	400				
(ほか林業専門技術員等)		(5)		(5)		(4)		(4)																																				
(海事職を除く)		(297)		(444)		(284)		(436)		(272)		(415)		(274)		(412)		(274)		(415)		(270)		(407)		(270)		(399)		(271)		(393)		(264)		(386)		(264)		(389)				

※ [ ] 内の数値は、他の試験研究機関と兼務の職員数を示す。

5 試験研究機関の職階級別職員数

平成24年4月 現在

試験研究機関名	項目	平成24年度						計	女性の割合(%)
		次長級	課長級	補佐級	主査級	係長級	主事級		
環境科学研究センター	研究職員数	1	3	3	3	1	10	21	
	うち女性研究職員	0	0	2	0	0	1	3	14.3
衛生研究所	研究職員数	1	4	0	9	6	6	26	
	うち女性研究職員	0	2	0	7	4	1	14	53.8
工業技術センター	研究職員数	0	9	8	13	17	14	61	
	うち女性研究職員	0	0	0	0	1	1	2	3.3
" 置賜試験場	研究職員数	0	3	3	2	2	2	12	
	うち女性研究職員	0	0	0	1	0	0	1	8.3
" 庄内試験場	研究職員数	0	3	2	2	1	3	11	
	うち女性研究職員	0	0	0	0	0	0	0	0.0
農業総合研究センター	研究職員数	1	4	2	5	5	8	25	
	うち女性研究職員	0	0	0	1	3	2	6	24.0
" 園芸試験場	研究職員数	0	6	3	8	4	8	29	
	うち女性研究職員	0	0	1	1	0	1	3	10.3
" 水田農業試験場	研究職員数	0	2	3	2	0	5	12	
	うち女性研究職員	0	0	0	0	0	1	1	8.3
" 畜産試験場	研究職員数	0	5	4	5	1	2	17	
	うち女性研究職員	0	0	0	1	1	1	3	17.6
" 養豚試験場	研究職員数	0	1	1	1	1	0	4	
	うち女性研究職員	0	0	0	0	0	0	0	0.0
水産試験場	研究職員数	0	1	4	2	0	2	9	
	うち女性研究職員	0	0	0	0	0	0	0	0.0
内水面水産試験場	研究職員数	0	1	2	1	2	1	7	
	うち女性研究職員	0	0	0	0	1	0	1	14.3
森林研究研修センター	研究職員数	0	2	3	3	1	2	11	
	うち女性研究職員	0	0	0	0	1	1	2	18.2
村山総合支庁 産地研究室	研究職員数	0	[1]	[2]	[2]	0	0	[5]	
	うち女性研究職員	0	0	0	0	0	0	0	0.0
最上総合支庁 産地研究室	研究職員数	0	1	1	1	0	4	7	
	うち女性研究職員	0	0	0	0	0	1	1	14.3
置賜総合支庁 産地研究室	研究職員数	0	1	0	2	1	1	5	
	うち女性研究職員	0	0	0	1	1	1	3	60.0
庄内総合支庁 産地研究室	研究職員数	0	1	2	1	0	3	7	
	うち女性研究職員	0	0	1	0	0	2	3	42.9
合計	研究職員数	3	47	41	60	42	71	264	
	うち女性研究職員	0	2	4	12	12	13	43	16.3
	女性の割合(%)	0.0	4.3	9.8	20.0	28.6	18.3	16.3	

(参考) H23 女性の割合(%)	0.0	6.4	8.9	16.0	27.7	22.2	16.7	(44人)
(参考) H22 女性の割合(%)	0.0	6.4	9.8	17.2	36.4	22.1	18.1	(49人)
(参考) H21 女性の割合(%)	0.0	8.5	7.1	14.3	25.0	28.1	16.7	(45人)
(参考) H20 女性の割合(%)	0.0	6.5	8.9	12.8	23.5	26.9	16.3	(44人)
(参考) H19 女性の割合(%)	0.0	3.9	6.3	14.9	22.0	28.8	15.0	(37人)
(参考) H18 女性の割合(%)	0.0	2.0	4.5	14.3	19.6	26.2	13.3	(37人)
(参考) H17 女性の割合(%)	0.0	2.1	7.6	14.3	20.0	25.4	14.4	(40人)
(参考) H16 女性の割合(%)	0.0	3.8	7.4	8.6	14.3	21.9	11.8	(34人)

※ [ ] 内の数値は、他の試験研究機関と兼務の職員数を示す。

## 6 年齢層別研究職員数及び博士号取得者数

[年齢別人数]

(単位：人)

公設試名	29歳以下						30～34歳						35～39歳						40～44歳					
	研究職員			内博士号			研究職員			内博士号			研究職員			内博士号			研究職員			内博士号		
	23年度	24年度	増減	23年度	24年度	増減	23年度	24年度	増減	23年度	24年度	増減	23年度	24年度	増減	23年度	24年度	増減	23年度	24年度	増減	23年度	24年度	増減
環境科学研究センター	7	6	-1	0	0	0	2	3	1	0	0	0	1	2	1	0	0	0	2	2	0	0	0	0
衛生研究所	3	3	0	0	0	0	5	4	-1	0	0	0	4	4	0	1	1	0	5	6	1	0	0	0
工業技術センター	4	3	-1	0	0	0	11	10	-1	2	0	-2	13	15	2	2	3	1	14	12	-2	3	2	-1
置賜試験場	0	1	1	0	0	0	1	0	-1	0	0	0	1	1	0	0	0	0	2	2	0	0	0	0
庄内試験場	2	1	-1	0	0	0	0	2	2	0	0	0	2	2	0	1	1	0	1	1	0	0	0	0
農業総合研究センター	5	3	-2	0	0	0	4	4	0	1	0	-1	5	6	1	1	2	1	2	2	0	0	0	0
園芸試験場	5	5	0	0	0	0	4	4	0	0	0	0	4	2	-2	0	0	0	5	7	2	1	0	-1
水田農業試験場	3	3	0	0	0	0	2	2	0	0	0	0	0	0	0	0	0	0	2	2	0	0	0	0
畜産試験場	0	1	1	0	0	0	2	2	0	1	1	0	1	0	-1	0	0	0	2	3	1	0	0	0
養豚試験場	0	0	0	0	0	0	0	0	0	0	0	0	0	0	0	0	0	0	1	2	1	0	0	0
水産試験場	1	1	0	0	0	0	1	1	0	0	0	0	0	0	0	0	0	0	2	2	0	0	0	0
内水面水産試験場	1	0	-1	0	0	0	0	1	1	0	0	0	2	2	0	0	0	0	1	1	0	0	0	0
森林研究研修センター	2	1	-1	0	0	0	0	1	1	0	0	0	0	0	0	0	0	0	4	4	0	0	0	0
村山総合支庁 産地研究室	(0)	(0)	(0)	(0)	(0)	(0)	(0)	(0)	(0)	(0)	(0)	(0)	(0)	(0)	(0)	(0)	(0)	(0)	(0)	(1)	(1)	(0)	(0)	(0)
最上総合支庁 産地研究室	2	2	0	0	0	0	1	2	1	0	0	0	0	0	0	0	0	0	1	1	0	0	0	0
置賜総合支庁 産地研究室	1	1	0	0	0	0	1	0	-1	0	0	0	1	2	1	0	0	0	1	1	0	0	0	0
庄内総合支庁 産地研究室	3	2	-1	0	0	0	0	1	1	0	0	0	0	0	0	0	0	0	1	0	-1	1	0	-1
計	39	33	-6	0	0	0	34	37	3	4	1	-3	34	36	2	5	7	2	46	49	3	5	2	-3

公設試名	45～49歳						50歳以上						合計					
	研究職員			内博士号			研究職員			内博士号			研究職員			内博士号		
	23年度	24年度	増減	23年度	24年度	増減	23年度	24年度	増減	23年度	24年度	増減	23年度	24年度	増減	23年度	24年度	増減
環境科学研究センター	3	1	-2	0	0	0	6	7	1	0	0	0	21	21	0	0	0	0
衛生研究所	3	4	1	1	1	0	5	5	0	2	2	0	25	26	1	4	4	0
工業技術センター	3	7	4	2	2	0	16	14	-2	4	5	1	61	61	0	13	12	-1
置賜試験場	3	2	-1	0	0	0	5	6	1	0	0	0	12	12	0	0	0	0
庄内試験場	0	0	0	0	0	0	6	5	-1	0	0	0	11	11	0	1	1	0
農業総合研究センター	5	5	0	0	0	0	5	5	0	1	1	0	26	25	-1	3	3	0
園芸試験場	4	4	0	1	0	-1	7	7	0	0	0	0	29	29	0	2	0	-2
水田農業試験場	3	2	-1	0	0	0	2	3	1	0	1	1	12	12	0	0	1	1
畜産試験場	4	3	-1	0	0	0	8	8	0	0	0	0	17	17	0	1	1	0
養豚試験場	2	1	-1	0	0	0	1	1	0	0	0	0	4	4	0	0	0	0
水産試験場	0	0	0	0	0	0	5	5	0	1	0	-1	9	9	0	1	0	-1
内水面水産試験場	0	0	0	0	0	0	3	3	0	1	1	0	7	7	0	1	1	0
森林研究研修センター	1	0	-1	0	0	0	4	5	1	0	0	0	11	11	0	0	0	0
村山総合支庁 産地研究室	(4)	(3)	-(1)	(1)	(0)	-(1)	(1)	(1)	(0)	(0)	(0)	(0)	(5)	(5)	(0)	(1)	(0)	-(1)
最上総合支庁 産地研究室	2	1	-1	0	0	0	1	1	0	0	0	0	7	7	0	0	0	0
置賜総合支庁 産地研究室	0	0	0	0	0	0	1	1	0	0	0	0	5	5	0	0	0	0
庄内総合支庁 産地研究室	2	3	1	0	1	1	1	1	0	0	0	0	7	7	0	1	1	0
計	35	33	-2	4	4	0	76	77	1	9	10	1	264	264	0	27	24	-3

7 機関別研究関連事業費（平成23年度、平成24年度）（研究開発費・調査検査費・依頼試験費・指導普及費と構成比）

試験研究機関名	平成23年度研究関連事業費（千円）									平成24年度研究関連事業費（千円）								
	研究開発費	(%)	調査検査費	(%)	依頼試験費	(%)	普及指導費	(%)	合計	研究開発費	(%)	調査検査費	(%)	依頼試験費	(%)	普及指導費	(%)	合計
環境科学研究センター	971	13.6	1,909	26.8	1,594	22.4	2,654	37.2	7,128	1,029	20.1	1,999	39.0	2,094	40.9	0	0.0	5,122
衛生研究所	5,246	9.7	37,400	69.3	9,456	17.5	1,837	3.4	53,939	4,825	8.9	43,002	79.0	5,026	9.2	1,585	2.9	54,438
工業技術センター	64,813	44.9	0	0.0	40,669	28.2	38,774	26.9	144,256	46,534	35.0	0	0.0	40,695	30.6	45,722	34.4	132,951
〃 置賜試験場																		
〃 庄内試験場																		
農業総合研究センター	22,347	53.2	11,584	27.6	6,942	16.5	1,099	2.6	41,972	26,407	54.5	12,855	26.6	8,051	16.6	1,098	2.3	48,411
〃 園芸試験場	114,240	92.4	1,258	1.0	8,097	6.6	0	0.0	123,595	79,658	87.9	2,488	2.7	8,455	9.3	0	0.0	90,601
〃 水田農業試験場	18,516	76.7	783	3.2	4,766	19.7	76	0.3	24,141	24,299	82.3	0	0.0	5,234	17.7	0	0.0	29,533
〃 畜産試験場	18,816	39.2	0	0.0	0	0.0	29,171	60.8	47,987	25,693	48.8	0	0.0	0	0.0	26,908	51.2	52,601
〃 養豚試験場	3,662	68.3	0	0.0	1,508	28.1	195	3.6	5,365	5,804	77.0	0	0.0	1,545	20.5	189	2.5	7,538
水産試験場	4,384	16.8	7,644	29.4	13,994	53.8	0	0.0	26,022	4,541	19.6	5,530	23.9	13,067	56.5	0	0.0	23,138
内水面水産試験場	7,334	63.3	0	0.0	3,148	27.2	1,102	9.5	11,584	1,860	37.3	0	0.0	2,137	42.9	984	19.8	4,981
森林研究研修センター	5,224	34.6	1,500	9.9	310	2.1	8,067	53.4	15,101	4,670	45.4	1,300	12.6	240	2.3	4,085	39.7	10,295
村山総合支庁 産地研究室	(291)	-	-	-	-	-	-	-	(291)	(290)	-	-	-	-	-	-	-	(290)
最上総合支庁 産地研究室	11,459	84.3	0	0.0	676	5.0	1,451	10.7	13,586	8,351	76.2	0	0.0	747	6.8	1,866	17.0	10,964
置賜総合支庁 産地研究室	7,382	84.8	0	0.0	760	8.7	559	6.4	8,701	8,651	86.8	0	0.0	752	7.5	559	5.6	9,962
庄内総合支庁 産地研究室	20,395	100.0	0	0.0	0	0.0	0	0.0	20,395	12,387	94.6	0	0.0	701	5.4	0	0.0	13,088
合計	304,789	56.1	62,078	11.4	91,920	16.9	84,985	15.6	543,772	254,709	51.6	67,174	13.6	88,744	18.0	82,996	16.8	493,623

\*村山総合支庁産地研究室分は、兼務のため農業総合研究センター園芸試験場に計上。

8 研究員1人当たり研究関連事業費（平成23年度、平成24年度）（研究開発費・調査検査費・依頼試験費・指導普及費）

（単位：千円）

公設試名	研究職員数（人、A）	
	23年度	24年度
環境科学研究センター	21	21
衛生研究所	25	26
工業技術センター	61	61
〃 置賜試験場	12	12
〃 庄内試験場	11	11
農業総合研究センター	26	25
〃 園芸試験場	29	29
〃 水田農業試験場	12	12
〃 畜産試験場	17	17
〃 養豚試験場	4	4
水産試験場	9	9
内水面水産試験場	7	7
森林研究研修センター	11	11
村山総合支庁 産地研究室	(5)	(5)
最上総合支庁 産地研究室	7	7
置賜総合支庁 産地研究室	5	5
庄内総合支庁 産地研究室	7	7
合計	264	264

平成23年度研究関連事業費（千円）					平成24年度研究関連事業費（千円）				
計(B)	研究開発	調査検査	依頼試験	普及指導	計(B)	研究開発	調査検査	依頼試験	普及指導
7,128	971	1,909	1,594	2,654	5,122	1,029	1,999	2,094	0
53,939	5,246	37,400	9,456	1,837	54,438	4,825	43,002	5,026	1,585
144,256	64,813	0	40,669	38,774	132,951	46,534	0	40,695	45,722
41,972	22,347	11,584	6,942	1,099	48,411	26,407	12,855	8,051	1,098
123,595	114,240	1,258	8,097	0	90,601	79,658	2,488	8,455	0
24,141	18,516	783	4,766	76	29,533	24,299	0	5,234	0
47,987	18,816	0	0	29,171	52,601	25,693	0	0	26,908
5,365	3,662	0	1,508	195	7,538	5,804	0	1,545	189
26,022	4,384	7,644	13,994	0	23,138	4,541	5,530	13,067	0
11,584	7,334	0	3,148	1,102	4,981	1,860	0	2,137	984
15,101	5,224	1,500	310	8,067	10,295	4,670	1,300	240	4,085
(291)	(291)	—	—	—	(290)	(290)	—	—	—
13,586	11,459	0	676	1,451	10,964	8,351	0	747	1,866
8,701	7,382	0	760	559	9,962	8,651	0	752	559
20,395	20,395	0	0	0	13,088	12,387	0	701	0
543,772	304,789	62,078	91,920	84,985	493,623	254,709	67,174	88,744	82,996

一人当たり事業費(B/A)	
23年度	24年度
339	244
2,158	2,094
1,717	1,583
1,614	1,936
4,262	3,124
2,012	2,461
2,823	3,094
1,341	1,885
2,891	2,571
1,655	712
1,373	936
(58)	(58)
1,941	1,566
1,740	1,992
2,914	1,870
2,060	1,870

\*村山総合支庁産地研究室分は、兼務のため農業総合研究センター園芸試験場に計上。( )は内数。

9 試験研究機関における性格別事業費（平成23年度、平成24年度）

（単位：千円）

公設試名	運営費			研究開発費			調査検査費			うち調査費			うち検査費		
	23年度	24年度	増減	23年度	24年度	増減	23年度	24年度	増減	23年度	24年度	増減	23年度	24年度	増減
環境科学研究センター	36,690	69,516	32,826	971	1,029	58	1,909	1,999	90	1,909	1,999	90	0	0	0
衛生研究所	9,124	7,891	-1,233	5,246	4,825	-421	37,400	43,002	5,602	0	0	0	37,400	43,002	5,602
工業技術センター															
" 置賜試験場	93,874	93,795	-79	64,813	46,534	-18,279	0	0	0	0	0	0	0	0	0
" 庄内試験場															
農業総合研究センター	37,609	37,222	-387	22,347	26,407	4,060	11,584	12,855	1,271	11,584	12,855	1,271	0	0	0
" 園芸試験場	17,109	17,566	457	113,949	79,368	-34,581	1,258	2,488	1,230	1,258	2,488	1,230	0	0	0
" 水田農業試験場	14,828	14,751	-77	18,516	24,299	5,783	783	0	-783	482	0	-482	301	0	-301
" 畜産試験場	69,748	67,984	-1,764	18,816	25,693	6,877	0	0	0	0	0	0	0	0	0
" 養豚試験場	17,351	21,276	3,925	3,662	5,804	2,142	0	0	0	0	0	0	0	0	0
水産試験場	31,148	23,895	-7,253	4,384	4,541	157	7,644	5,530	-2,114	7,637	5,523	-2,114	7	7	0
内水面水産試験場	11,798	11,926	128	7,334	1,860	-5,474	0	0	0	0	0	0	0	0	0
森林研究研修センター	23,636	19,868	-3,768	5,224	4,670	-554	1,500	1,300	-200	1,500	1,300	-200	0	0	0
村山総合支庁 産地研究室	0	0	0	291	290	-1	0	0	0	0	0	0	0	0	0
最上総合支庁 産地研究室	18,203	19,052	849	11,459	8,351	-3,108	0	0	0	0	0	0	0	0	0
置賜総合支庁 産地研究室	5,361	5,372	11	7,382	8,651	1,269	0	0	0	0	0	0	0	0	0
庄内総合支庁 産地研究室	21,338	18,730	-2,608	20,395	12,387	-8,008	0	0	0	0	0	0	0	0	0
合 計	407,817	428,844	21,027	304,789	254,709	-50,080	62,078	67,174	5,096	24,370	24,165	-205	37,708	43,009	5,301

公設試名	依頼試験費			指導普及費			特殊事業費			施設整備費			合 計		
	23年度	24年度	増減	23年度	24年度	増減	23年度	24年度	増減	23年度	24年度	増減	23年度	24年度	増減
環境科学研究センター	1,594	2,094	500	2,654	0	-2,654	65,754	66,512	758	418	0	-418	109,990	141,150	31,160
衛生研究所	9,456	5,026	-4,430	1,837	1,585	-252	0	0	0	12,257	127,153	114,896	75,320	189,482	114,162
工業技術センター															
" 置賜試験場	40,669	40,695	26	38,774	45,722	6,948	0	0	0	0	0	0	238,130	226,746	-11,384
" 庄内試験場															
農業総合研究センター	6,942	8,051	1,109	1,099	1,098	-1	17,979	16,565	-1,414	15,214	3,098	-12,116	112,774	105,296	-7,478
" 園芸試験場	8,097	8,455	358	0	0	0	381	381	0	36,350	787	-35,563	177,144	109,045	-68,099
" 水田農業試験場	4,766	5,234	468	76	0	-76	76	0	-76	826	41,158	40,332	39,871	85,442	45,571
" 畜産試験場	0	0	0	29,171	26,908	-2,263	50	50	0	0	3,487	3,487	117,785	124,122	6,337
" 養豚試験場	1,508	1,545	37	195	189	-6	14,156	15,976	1,820	0	0	0	36,872	44,790	7,918
水産試験場	13,994	13,067	-927	0	0	0	0	0	0	0	0	0	57,170	47,033	-10,137
内水面水産試験場	3,148	2,137	-1,011	1,102	984	-118	0	0	0	494	618	124	23,876	17,525	-6,351
森林研究研修センター	310	240	-70	8,067	4,085	-3,982	14,052	13,940	-112	33,571	27,957	-5,614	86,360	72,060	-14,300
村山総合支庁 産地研究室	0	0	0	0	0	0	0	0	0	0	0	0	291	290	-1
最上総合支庁 産地研究室	676	747	71	1,451	1,866	415	0	0	0	0	0	0	31,789	30,016	-1,773
置賜総合支庁 産地研究室	760	752	-8	559	559	0	173	173	0	0	0	0	14,235	15,507	1,272
庄内総合支庁 産地研究室	0	701	701	0	0	0	0	0	0	0	0	0	41,733	31,818	-9,915
合 計	91,920	88,744	-3,176	84,985	82,996	-1,989	112,621	113,597	976	99,130	204,258	105,128	1,163,340	1,240,322	76,982

10 特許等知的財産権の取得状況と論文等の発表状況、公募型事業への対応と共同研究の実施状況

試験研究機関名	特許等		品種登録		投稿論文、学会発表件数				公募型研究事業への対応状況				共同研究の実施状況	
	*1	*1	*1	*1	投稿論文（査読）		学会発表		22年度*2		23年度*1		*2	*1
	保有件数	出願中件数	保有件数	出願中件数	22年度*2	23年度*1	22年度*2	23年度*1	応募件数	採択件数	応募件数	採択件数	22年度	23年度
環境科学研究センター	0	0	0	0	0	1	4	6	0	0	0	0	1	1
衛生研究所	0	0	0	0	15	10	16	12	0	0	0	0	7	6
工業技術センター	13	15	0	0	7	14	64	51	3	2	4	0	13	16
〃 置賜試験場			0	0	0	0	4	1	0	0	0	0	1	1
〃 庄内試験場			0	0	1	0	6	8	0	0	1	0	0	0
農業総合研究センター	0	2	1	0	12	5	29	26	2	2	0	0	6	6
〃 園芸試験場	0	1	11	0	1	0	20	23	4	2	5	2	7	9
〃 水田農業試験場	0	0	4	1	5	2	4	5	0	0	2	1	1	2
〃 畜産試験場	2	2	0	0	0	2	3	3	3	2	1	0	5	5
〃 養豚試験場	0	1	0	0	1	1	0	2	1	1	0	0	1	1
水産試験場	1	1	0	0	0	0	0	0	0	0	0	0	0	0
内水面水産試験場	0	0	0	0	1	0	1	1	0	0	0	0	3	3
森林研究研修センター	0	1	0	0	2	2	18	14	1	0	2	2	7	8
村山総合支庁 産地研究室	0	0	0	0	0	0	0	0	0	0	0	0	0	0
最上総合支庁 産地研究室	1	0	1	0	1	2	1	2	5	4	3	3	4	3
置賜総合支庁 産地研究室	0	0	0	0	2	0	3	2	0	0	0	0	2	2
庄内総合支庁 産地研究室	0	0	2	0	0	4	5	8	0	0	1	1	3	4
合計	17	23	19	1	48	43	178	164	19	13	19	9	61	67

\*1 平成23年度実績

\*2 平成22年度実績