

# 山形県の人口と世帯数（推計）

（平成26年10月1日現在）

## 9月の概況

平成26年10月1日現在の本県の人口は、1,130,659人（男 542,631人・女 588,028人）で、前月に比べ 479人減少した。

内訳では、自然動態で 466人減少（出生 688人・死亡 1,154人）、社会動態で13人減少（県外転入 1,035人・県外転出 1,048人）した。

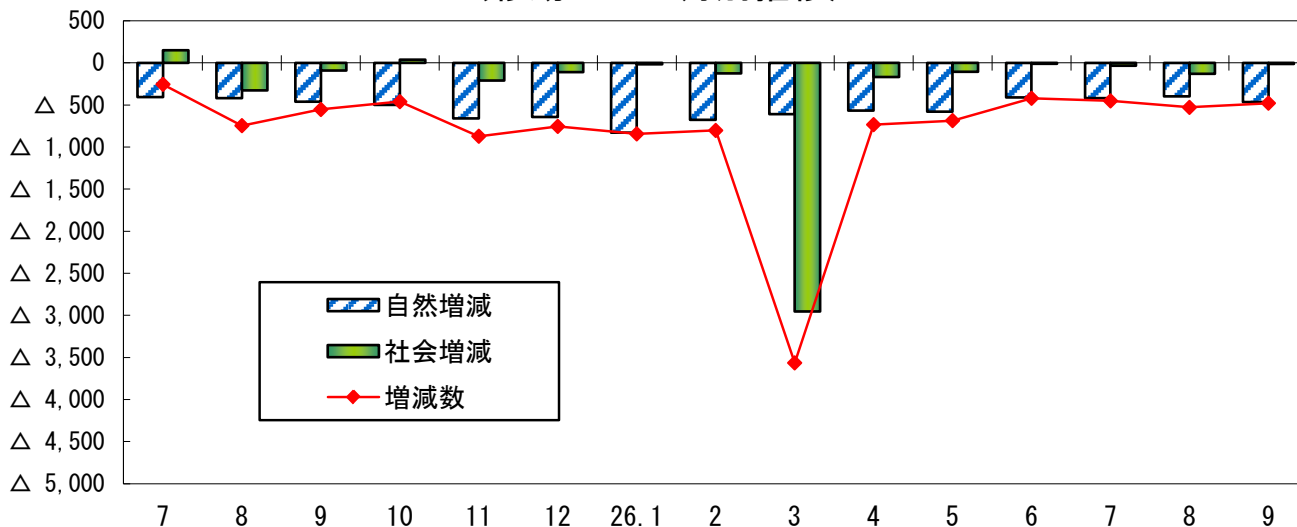
市町村別で見ると、増加したのは 6市町、減少したのは 26市町村で、増減なしは 3町村であった。

世帯数は、395,616世帯で、前月に比べ 75世帯増加した。

表1 平成26年9月中の人口動態

		総数	男	女	
9月1日現在人口		1,131,138	542,894	588,244	
自然動態	出生	688	346	342	
	死亡	1,154	595	559	
	自然動態増減	△ 466	△ 249	△ 217	
社会動態	転入	県内	417	443	
		県外	1,035	554	481
	転出	県内	860	417	443
		県外	1,048	568	480
	社会動態増減	△ 13	△ 14	1	
実増減		△ 479	△ 263	△ 216	
10月1日現在人口		1,130,659	542,631	588,028	

〈移動人口の月別推移〉



平成26年10月24日

山形県企画振興部統計企画課

表2 県人口と世帯数の推移

	総数	男	女	対前月 増減数	世帯数	対前月 増減数
* H 2. 10. 1	1,258,390	607,041	651,349	—	341,638	—
* H 7. 10. 1	1,256,958	607,316	649,642	—	360,178	—
* H12. 10. 1	1,244,147	601,372	642,775	—	377,049	—
* H17. 10. 1	1,216,181	585,023	631,158	—	386,728	—
* H22. 10. 1	1,168,924	560,643	608,281	—	388,608	—
H23. 10. 1	1,161,294	557,063	604,231	—	390,950	—
H24. 10. 1	1,151,863	552,490	599,373	—	392,853	—
H25. 10. 1	1,141,260	547,599	593,661	—	394,047	—
	11. 1	547,317	593,482	△ 461	394,266	219
	12. 1	546,926	593,001	△ 872	394,223	△ 43
H26. 1. 1	1,139,172	546,573	592,599	△ 755	394,147	△ 76
	2. 1	546,246	592,082	△ 844	394,094	△ 53
	3. 1	545,894	591,631	△ 803	393,994	△ 100
	4. 1	544,188	589,772	△ 3,565	393,568	△ 426
	5. 1	543,917	589,309	△ 734	395,166	1,598
	6. 1	543,549	588,991	△ 686	395,307	141
	7. 1	543,409	588,710	△ 421	395,409	102
	8. 1	543,134	588,533	△ 452	395,524	115
	9. 1	542,894	588,244	△ 529	395,541	17
	10. 1	542,631	588,028	△ 479	395,616	75

[利用上の注意]

- この月報は、平成22年国勢調査人口及び世帯数(確定値)(平成23年10月26日公表)を基礎として、これに市町村から報告される住民基本台帳法(注)に基づく「増減数」(出生、死亡及び転入、転出者)を加減して推計したものです。

(注)平成24年7月9日より外国人登録制度が廃止され、外国人住民についても、住民基本台帳制度へ移行しています。(従来より、外国人を移動人口調査に含めています。)

- 「\*」は国勢調査確定値です。
- 「—」は該当なしです。
- 推計人口の基礎となる国勢調査の人口・世帯数と住民基本台帳法(旧外国人登録法を含む)に基づく人口・世帯のとらえ方に相違がありますので、利用に当たってはご注意ください。

◆ 各月報を取りまとめた「山形県の人口と世帯数～山形県社会的移動人口調査結果報告書～」を、毎年10月1日現在で年報として刊行していますのでご利用ください。

平成25年の年報を山形県ホームページに掲載しています。

(<http://www.pref.yamagata.jp/ou/kikakushinko/020052/>)

山形県の人口と世帯数についての照会は、下記にお願いします。

山形市松波二丁目8-1

山形県企画振興部統計企画課 生活統計担当

TEL 023-630-2186

FAX 023-630-2185

表3 市町村別人口と世帯数

平成26年10月1日現在

	総数	男	女	自然動態			社会動態			総増減	世帯数	世帯数増減
				出生	死亡	増減	転入	転出	増減			
総数	1,130,659	542,631	588,028	688	1,154	△ 466	1,895 (1,035)	1,908 (1,048)	△ 13 (△ 13)	△ 479	395,616	75
市部計	900,156	431,672	468,484	566	874	△ 308	1,579	1,582	△ 3	△ 311	325,474	54
郡部計	230,503	110,959	119,544	122	280	△ 158	316	326	△ 10	△ 168	70,142	21
村山地域	552,931	265,961	286,970	344	504	△ 160	1,061	1,059	2	△ 158	196,879	38
最上地域	79,140	37,788	41,352	43	86	△ 43	123	116	7	△ 36	25,360	20
置賜地域	217,082	105,449	111,633	130	234	△ 104	299	320	△ 21	△ 125	74,842	7
庄内地域	281,506	133,433	148,073	171	330	△ 159	412	413	△ 1	△ 160	98,535	10
山形市	253,335	120,969	132,366	175	217	△ 42	489	431	58	16	100,240	50
米沢市	86,521	42,438	44,083	45	75	△ 30	130	138	△ 8	△ 38	33,390	11
鶴岡市	131,011	62,274	68,737	78	168	△ 90	187	202	△ 15	△ 105	45,943	△ 15
酒田市	106,418	50,299	56,119	60	118	△ 58	171	160	11	△ 47	39,150	27
新庄市	37,202	17,652	19,550	25	26	△ 1	65	65	0	△ 1	12,995	18
寒河江市	41,472	20,077	21,395	22	41	△ 19	79	69	10	△ 9	13,159	10
上山市	31,961	15,093	16,868	21	35	△ 14	49	38	11	△ 3	10,618	2
村山市	25,215	12,132	13,083	11	19	△ 8	39	38	1	△ 7	7,905	△ 3
長井市	28,141	13,570	14,571	21	31	△ 10	49	35	14	4	9,278	1
天童市	61,880	29,969	31,911	44	42	2	143	177	△ 34	△ 32	21,308	△ 23
東根市	47,319	23,405	23,914	34	32	2	128	148	△ 20	△ 18	15,536	△ 9
尾花沢市	17,296	8,383	8,913	7	29	△ 22	12	36	△ 24	△ 46	5,234	△ 9
南陽市	32,385	15,411	16,974	23	41	△ 18	38	45	△ 7	△ 25	10,718	△ 6
山辺町	14,625	6,943	7,682	6	15	△ 9	30	18	12	3	4,488	5
中山町	11,532	5,592	5,940	9	8	1	8	24	△ 16	△ 15	3,498	0
河北町	19,228	9,265	9,963	7	18	△ 11	31	20	11	0	5,917	11
西川町	5,706	2,712	2,994	1	8	△ 7	17	11	6	△ 1	1,848	3
朝日町	7,303	3,600	3,703	4	12	△ 8	15	12	3	△ 5	2,287	6
大江町	8,573	4,159	4,414	1	16	△ 15	14	21	△ 7	△ 22	2,667	△ 1
大石田町	7,486	3,662	3,824	2	12	△ 10	7	16	△ 9	△ 19	2,174	△ 4
金山町	5,961	2,854	3,107	6	5	1	4	6	△ 2	△ 1	1,671	1
最上町	9,101	4,401	4,700	3	16	△ 13	9	9	0	△ 13	2,722	△ 1
舟形町	5,690	2,755	2,935	1	7	△ 6	8	7	1	△ 5	1,644	3
真室川町	8,469	3,996	4,473	3	18	△ 15	29	14	15	0	2,563	3
大蔵村	3,489	1,694	1,795	2	1	1	3	4	△ 1	0	1,021	△ 1
鮭川村	4,382	2,117	2,265	1	7	△ 6	4	4	0	△ 6	1,293	0
戸沢村	4,846	2,319	2,527	2	6	△ 4	1	7	△ 6	△ 10	1,451	△ 3
高畠町	23,983	11,596	12,387	21	23	△ 2	41	35	6	4	7,277	5
川西町	16,144	7,852	8,292	7	28	△ 21	16	28	△ 12	△ 33	4,578	△ 1
小国町	8,108	3,968	4,140	2	9	△ 7	7	7	0	△ 7	2,914	0
白鷹町	14,375	7,032	7,343	7	16	△ 9	9	24	△ 15	△ 24	4,465	△ 2
飯豊町	7,425	3,582	3,843	4	11	△ 7	9	8	1	△ 6	2,222	△ 1
三川町	7,656	3,706	3,950	9	8	1	12	9	3	4	2,247	△ 3
庄内町	22,048	10,408	11,640	22	20	2	27	21	6	8	6,639	2
遊佐町	14,373	6,746	7,627	2	16	△ 14	15	21	△ 6	△ 20	4,556	△ 1

## 【社会動態について】

社会動態の数値は、県内転出入と県外転出入の合計

ただし、( )内は県外転出入のみの数値

# じんこうTOPICS

平成26年10月



## 国勢調査の歴史を振り返る ～第1回国勢調査から～

来年平成27年の10月1日には、5年に1度の国勢調査が行われます。20回目となる平成27年国勢調査の実施に向けて、〈じんこう TOPICS〉ではその歴史を振り返ってみたいと思います。まずは第1回国勢調査の状況を見てみましょう。

日本では大正9年(1920年)に国勢調査が初めて行われました。それまでは戸籍によって人口が推計されていましたが、登録の重複等があり正確さに大きな問題がありました。国勢調査は、世帯を直接調査し、世帯の様々な属性を組み合わせて集計するという近代統計調査として、こうした問題を解決しました。

第1回国勢調査では性別、年齢、配偶関係等の基本的属性の他に、産業や職業等の経済的属性が調査されました。現在の調査項目にある住宅や教育については第7回調査から、人口移動については第9回調査から調査項目に加えられました。

調査の結果を見てみると、大正9年の山形県の人口は968,925人となっており、最近の平成22年国勢調査の人口よりも199,999人少なくなっています。世帯数は161,242世帯で、1世帯当たりの人員は平成22年の約2倍の5.94人となっていることがわかります。

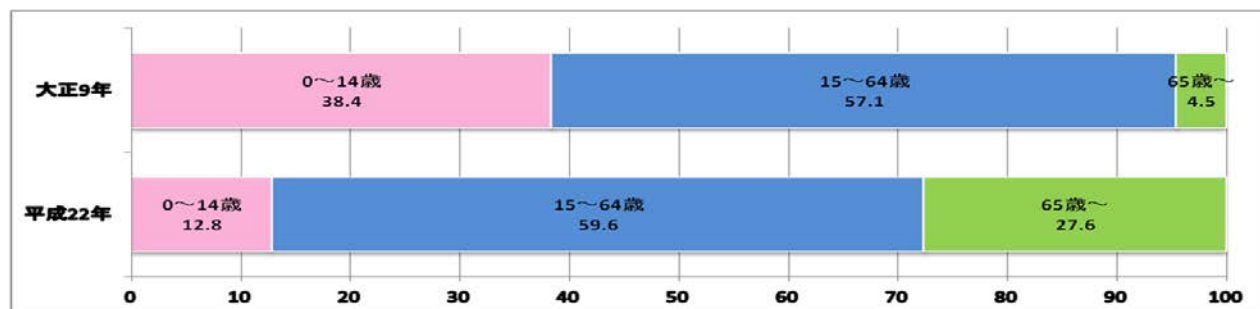
(次回は平成27年1月掲載予定です)

表 山形県の大正9年と平成22年の国勢調査の概要(人、世帯)

事項	大正9年(1920年)	平成22年(2010年)
人口	968,925	1,168,924
年齢別人口	0～14歳	149,759
	15～64歳	694,110
	65歳以上	321,722
世帯数	161,242	388,608
1世帯当たり人員	5.94	2.94
産業3部門別 就業者数	第1次産業	55,606
	第2次産業	164,010
	第3次産業	336,562

※ 大正9年の産業3部門別就業者数は、大正9年時の産業分類の農業・水産業を第1次産業、鉱業・工業を第2次産業、それ以外の職業を第3次産業として推計しています。

図 山形県の年齢(3区分)別人口割合(%)



☑詳しくは統計局ホームページもしくは国勢調査2015キャンペーンサイトをご覧ください  
統計局ホームページ <http://www.stat.go.jp/index.htm>  
国勢調査2015キャンペーンサイト <http://kokusei2015.stat.go.jp/>