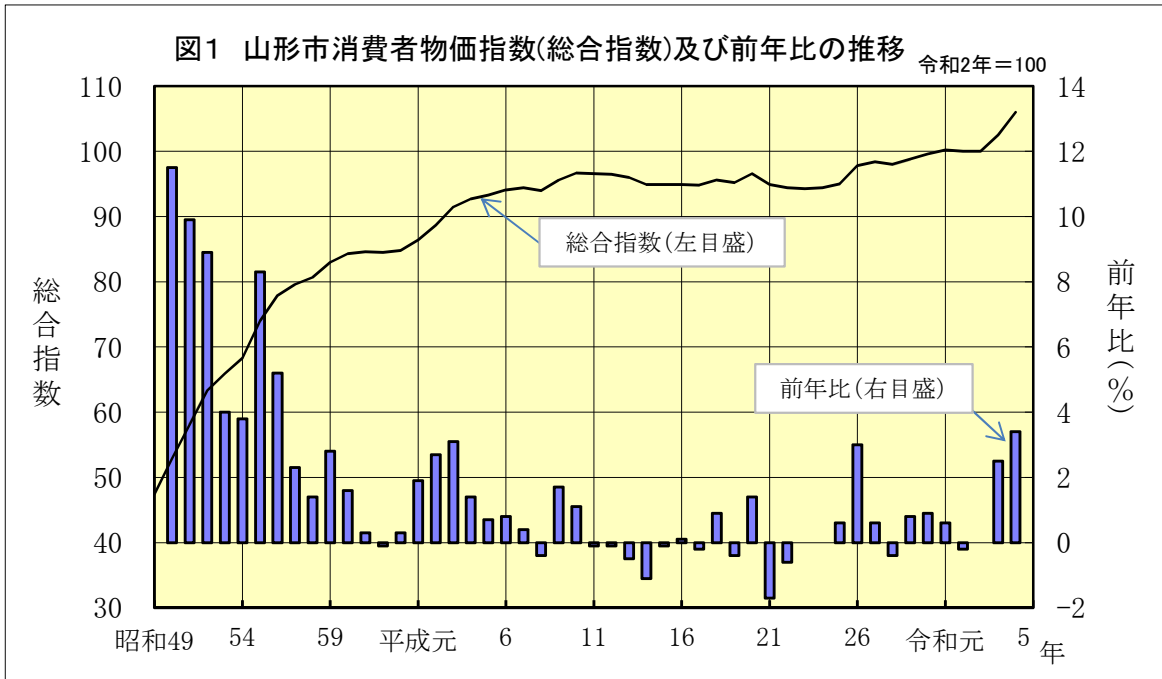


令和5年平均 山形市消費者物価指数

(令和2年基準)



1 概況

総合指数は令和2年を100として106.0 前年比は3.4%の上昇

生鮮食品を除く総合指数は105.6 前年比は3.2%の上昇

生鮮食品及びエネルギーを除く総合指数は104.5 前年比は4.1%の上昇

図2 総合指数及び前年比の推移

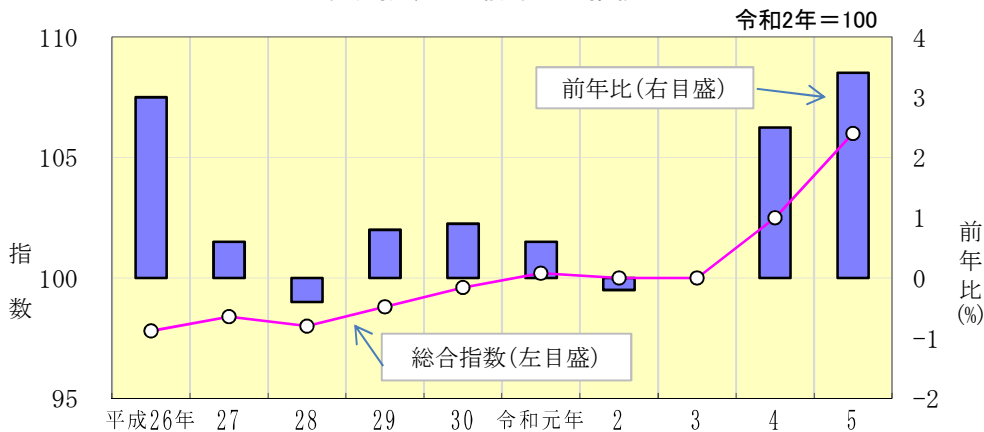


表1 総合、生鮮食品を除く総合、生鮮食品及びエネルギーを除く総合の各指数及び前年比の推移

		平成26年	27	28	29	30	令和元年	2	3	4	5
総合	指数	97.8	98.4	98.0	98.8	99.6	100.2	100.0	100.0	102.5	106.0
	前年比	3.0	0.6	▲ 0.4	0.8	0.9	0.6	▲ 0.2	0.0	2.5	3.4
生鮮食品を除く総合	指数	98.2	98.6	98.1	98.9	99.8	100.5	100.0	100.0	102.3	105.6
	前年比	3.0	0.4	▲ 0.5	0.8	0.9	0.7	▲ 0.5	0.0	2.3	3.2
生鮮食品及びエネルギーを除く総合(注1)	指数	-	98.6	99.1	99.3	99.3	100.0	100.0	99.3	100.3	104.5
	前年比	-	-	0.6	0.2	0.1	0.7	0.0	▲ 0.7	1.0	4.1

※ ▲はマイナスを表す(以下同じ)。前年比の単位は%。

(注1)は総務省において平成27年から公表を開始。

2 過去10年間の総合指数の動き(前年比)

- 平成26年 4月の消費税率引上げ、光熱・水道(電気代、灯油)の上昇等により3.0%の上昇。
- 平成27年 光熱・水道(ガス代、灯油)等が下落したが、食料(野菜・海藻等)等の上昇により0.6%の上昇。
- 平成28年 被服及び履物、食料等が上昇したが、光熱・水道(灯油、電気代)等の下落により0.4%の下落。
- 平成29年 交通・通信(通信)等が下落したが、光熱・水道(灯油、電気代)等の上昇により0.8%の上昇。
- 平成30年 家具・家事用品(家庭用耐久財)等が下落したが、光熱・水道(灯油、電気代)、食料(野菜・海藻)等の上昇により0.9%の上昇(2年連続)。
- 令和元年 10月消費税率引き上げ。交通・通信(通信)、教育(授業料等)が下落したが、食料(調理食品、菓子類)、教養娯楽(教養娯楽用品、教養娯楽サービス)等の上昇により0.6%の上昇(3年連続)。
- 令和2年 食料(野菜・海藻、外食)等が上昇したが、エネルギーや教育(授業料等)の下落により0.2%の下落。 ※エネルギー:電気代、ガス代、他の光熱(灯油)、ガソリン
- 令和3年 光熱・水道(灯油)、教養娯楽(教養娯楽サービス)等が上昇したが、交通・通信(通信)等の下落により前年と同水準。
- 令和4年 交通・通信(通信)等が下落したが、光熱・水道(電気代、灯油)、交通・通信(自動車等関係費)等のエネルギーの上昇により2.5%の上昇(3年ぶりの上昇)。
- 令和5年 光熱・水道(電気代)が下落したが、食料(魚介類、菓子類)等の上昇により3.4%の上昇(2年連続)。

3 令和5年の動き

令和5年の動きをみると、ロシアのウクライナ侵攻や円安の影響によって燃料価格の高騰が続き、都市ガス代、電気代の値上げが続いたことから、1月から政府の「電気・ガス価格激変緩和対策事業」による利用料金の値引きが行われ、「電気代」を含む「光熱・水道」が大幅に下落した。（図5）

また、原材料費や物流費などのコスト増加に伴う値上げラッシュが続き、「魚介類」や「菓子類」を含む「食料」は上昇した。（図3）

このようなことから、「光熱・水道」を除く指数が前年の水準を上回った結果、令和5年平均の総合指数は106.0となり、前年比は3.4%の上昇となった。

表2 10大費目の令和5年平均指数

令和2年=100

費目	指数	前年比 (%)	寄与度	主な動き ※寄与度順 中分類、前年比（寄与度）	
				上昇	下落
総合	106.0	3.4	3.43	—	—
食料	112.4	7.6	2.04	魚介類 13.7% (0.28) 菓子類 9.6% (0.25)	
住居	105.5	2.1	0.41	設備修繕・維持 9.1% (0.24) 家賃 1.0% (0.17)	
光熱・水道	108.7	▲ 5.0	▲ 0.51	ガス代 1.2% (0.02) 他の光熱 0.8% (0.01)	電気代 ▲11.5% (▲0.54)
家具・家事用品	114.2	9.0	0.34	家庭用耐久財 11.0% (0.15) 家事用消耗品 9.8% (0.11)	
被服及び履物	108.7	5.3	0.17	衣料 5.9% (0.07) シャツ・セーター・下着類 4.5% (0.05)	他の被服 ▲1.8% (0.00)
保健医療	102.5	2.9	0.12	保健医療用品・器具 8.9% (0.08) 医薬品・健康保持用摂取品 3.5% (0.04)	
交通・通信	95.7	2.1	0.34	通信 6.2% (0.21) 自動車等関係費 1.0% (0.12)	
教育	99.8	0.6	0.02	補習教育 1.7% (0.01) 授業料等 0.3% (0.01)	
教養娯楽	106.9	5.0	0.40	教養娯楽サービス 5.0% (0.22) 教養娯楽用品 7.3% (0.15)	
諸雑費	103.2	1.5	0.09	身の回り用品 10.8% (0.05) 理美容サービス 1.9% (0.02)	

※「寄与度」は、その費目の指数の変動が、総合指数の変化率に対してどの程度影響しているかを示したものの。

表3 令和5年1年間の月別総合指数の動き

令和2年=100

月	総合指数	前年同月比 (%)	主な要因 (寄与度の大きいもの)
1月	104.8	4.1	電気代、魚介類、家賃などの上昇
2月	104.2	3.6	魚介類、家賃、菓子類などの上昇
3月	104.6	3.3	魚介類、家賃、菓子類などの上昇
4月	105.0	3.1	菓子類、魚介類、調理食品などの上昇
5月	105.2	2.9	魚介類、菓子類、設備修繕・維持などの上昇
6月	105.6	3.4	菓子類、設備修繕・維持、魚介類などの上昇
7月	106.4	3.4	魚介類、設備修繕・維持、菓子類などの上昇
8月	106.5	3.3	調理食品、教養娯楽サービス、自動車等関係費などの上昇
9月	107.0	3.4	野菜・海藻、自動車等関係費、魚介類などの上昇
10月	107.8	3.8	野菜・海藻、教養娯楽サービス、菓子類などの上昇
11月	107.4	3.2	教養娯楽サービス、野菜・海藻、自動車等関係費などの上昇
12月	107.8	3.5	教養娯楽サービス、野菜・海藻、上下水道料などの上昇

4 10大費目指数の動き (前年比)

(1) **食料**は 112.4となり、前年に比べ7.6%の上昇となった。

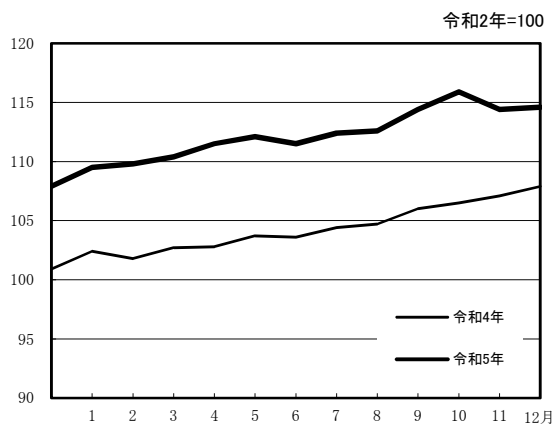
内訳をみると、魚介類は13.7%、菓子類9.6%、野菜・海藻7.8%上昇し、食料は上昇となった。

生鮮食品についてみると、生鮮野菜は8.1%、生鮮魚介は13.6%、生鮮果物は6.2%上昇し、すべてが上昇した結果、生鮮食品は8.9%の上昇となった。

表4 食料の中分類別前年比の推移

中分類	令和4年	令和5年	寄与度
	%	%	
食料	4.2	7.6	2.04
穀類	5.7	7.5	0.16
魚介類	5.9	13.7	0.28
肉類	▲ 0.2	3.8	0.10
乳卵類	4.0	14.3	0.18
野菜・海藻	4.7	7.8	0.24
果物	7.8	6.1	0.08
油脂・調味料	6.8	9.6	0.12
菓子類	7.1	9.6	0.25
調理食品	4.7	7.0	0.24
飲料	1.7	8.5	0.13
酒類	0.9	6.2	0.08
外食	2.9	4.2	0.18
生鮮食品	8.0	8.9	0.37
生鮮魚介	10.9	13.6	0.14
生鮮野菜	6.6	8.1	0.16
生鮮果物	8.0	6.2	0.07
生鮮食品を除く食料	3.5	7.4	1.67

図3 食料指数の動き



- (2) **住居**は 105.5となり、前年に比べ2.1%の上昇となった。
内訳をみると、設備修繕・維持は9.1%、家賃は1.0%上昇し、住居は上昇となった。

図4 住居指数の動き

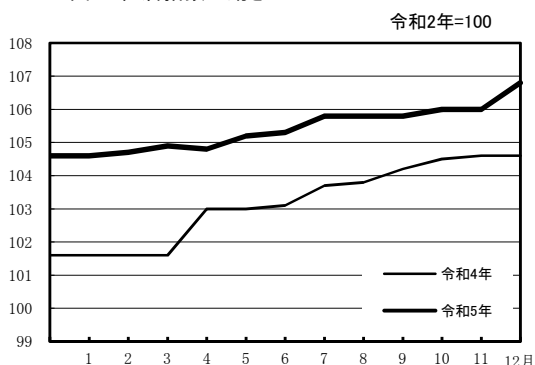


表5 住居の中分類別前年比の推移

中分類	令和4年	令和5年	寄与度
			%
住居	1.9	2.1	0.41
家賃	1.4	1.0	0.17
設備修繕・維持	5.1	9.1	0.24
持家の帰属家賃を除く住居 ※	2.6	4.5	0.24
持家の帰属家賃を除く家賃 ※	0.2	0.0	0.00

※ 持家の帰属家賃・・・持家の住宅を借家とみなした場合に見積もられる家賃。

- (3) **光熱・水道**は 108.7となり、前年に比べ5.0%の下落となった。
内訳をみると、ガス代は1.2%、他の光熱（灯油）は0.8%上昇したが、政府の「電気・ガス価格激変緩和対策事業」により電気料金の値引きが行われたことから、電気代が11.5%下落し、光熱・水道全体では下落となった。

図5 光熱・水道指数の動き

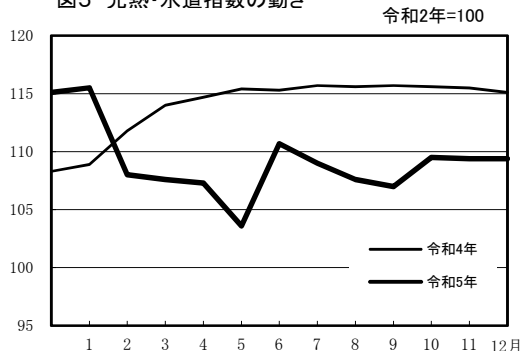


表6 光熱・水道の中分類別前年比の推移

中分類	令和4年	令和5年	寄与度
			%
光熱・水道	11.4	▲ 5.0	▲ 0.51
電気代	16.9	▲ 11.5	▲ 0.54
ガス代	6.0	1.2	0.02
他の光熱	21.8	0.8	0.01
上下水道料	▲ 1.2	0.0	0.00

- (4) **家具・家事用品**は 114.2となり、前年に比べ9.0%の上昇となった。
内訳をみると、家庭用耐久財は11.0%、家事用消耗品は9.8%、家事雑貨は6.3%上昇し、家具・家事用品は上昇となった。

図6 家具・家事用品指数の動き

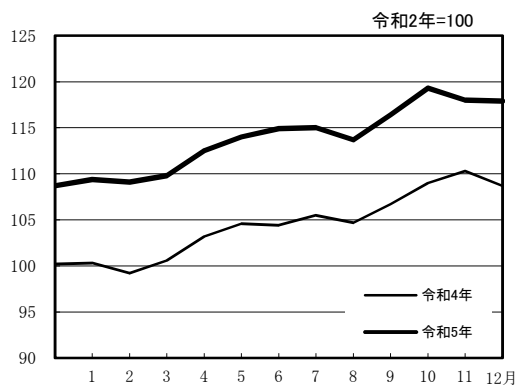


表7 家具・家事用品の中分類別前年比の推移

中分類	令和4年	令和5年	寄与度
			%
家具・家事用品	3.0	9.0	0.34
家庭用耐久財	5.4	11.0	0.15
室内装備品	▲ 0.1	7.0	0.01
寝具類	4.8	10.0	0.03
家事雑貨	3.6	6.3	0.04
家事用消耗品	0.2	9.8	0.11
家事サービス	2.2	1.8	0.00

(5) **被服及び履物**は 108.7となり、前年に比べ5.3%の上昇となった。

内訳をみると、他の被服は1.8%下落したが、衣料は5.9%、シャツ・セーター・下着類は4.5%上昇し、被服及び履物全体では上昇となった。

図7 被服及び履物指数の動き

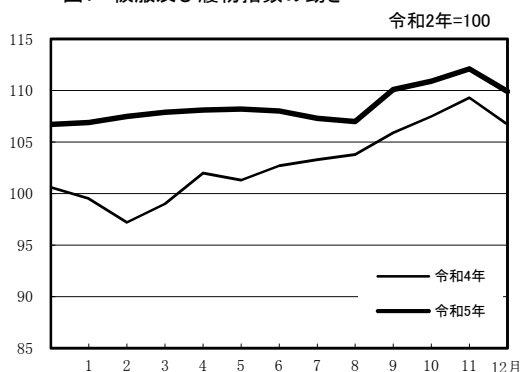


表8 被服及び履物の中分類別前年比の推移

中分類	令和4年	令和5年	寄与度
	%	%	
被服及び履物	2.2	5.3	0.17
衣料	0.0	5.9	0.07
シャツ・セーター・下着類	3.4	4.5	0.05
履物類	2.9	7.8	0.04
他の被服	4.0	▲ 1.8	0.00
被服関連サービス	5.7	9.2	0.02

(6) **保健医療**は 102.5となり、前年に比べ2.9%の上昇となった。

内訳をみると、保健医療用品・器具は8.9%、医薬品・健康保持用摂取品は3.5%、保健医療サービスは0.1%上昇し、保健医療は上昇となった。

図8 保健医療指数の動き

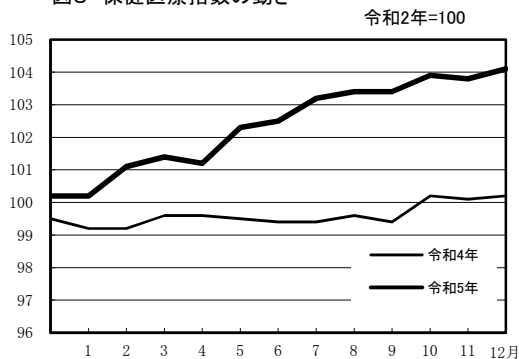


表9 保健医療の中分類別前年比の推移

中分類	令和4年	令和5年	寄与度
	%	%	
保健医療	▲ 0.2	2.9	0.12
医薬品・健康保持用摂取品	0.2	3.5	0.04
保健医療用品・器具	0.8	8.9	0.08
保健医療サービス	▲ 0.9	0.1	0.00

(7) **交通・通信**は 95.7となり、前年に比べ2.1%の上昇となった。

内訳をみると、通信は6.2%、自動車等関係費は1.0%、交通は1.2%上昇し、交通・通信は上昇となった。

図9 交通・通信指数の動き

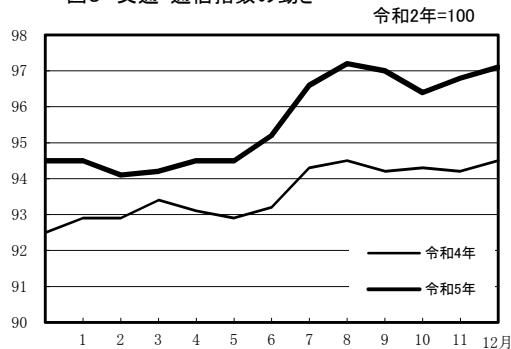


表10 交通・通信の中分類別前年比の推移

中分類	令和4年	令和5年	寄与度
	%	%	
交通・通信	▲ 1.6	2.1	0.34
交通	▲ 0.3	1.2	0.01
自動車等関係費	2.0	1.0	0.12
通信	▲ 12.8	6.2	0.21

(8) **教育**は 99.8となり、前年に比べ0.6%の上昇となった。

内訳をみると、補習教育は1.7%、授業料等は0.3%、教科書・学習参考教材は1.4%上昇し、教育は上昇となった。

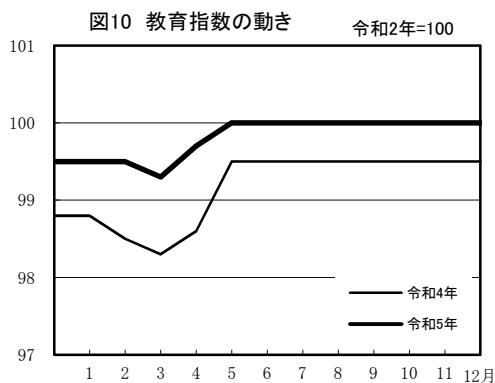


表11 教育の中分類別前年比の推移

中分類	令和4年	令和5年	寄与度
	%	%	
教育	0.4	0.6	0.02
授業料等	0.2	0.3	0.01
教科書・学習参考教材	3.2	1.4	0.00
補習教育	0.7	1.7	0.01

(9) **教養娯楽**は 106.9となり、前年に比べ5.0%の上昇となった。

内訳をみると、教養娯楽サービスは5.0%、教養娯楽用品は7.3%、書籍・他の印刷物は2.4%上昇し、教養娯楽は上昇となった。

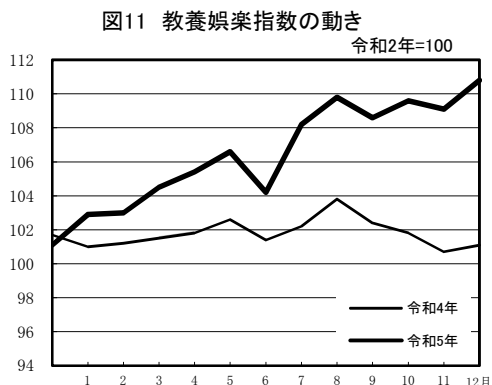


表12 教養娯楽の中分類別前年比の推移

中分類	令和4年	令和5年	寄与度
	%	%	
教養娯楽	0.7	5.0	0.40
教養娯楽用耐久財	3.9	1.5	0.01
教養娯楽用品	0.1	7.3	0.15
書籍・他の印刷物	1.0	2.4	0.03
教養娯楽サービス	0.5	5.0	0.22

(10) **諸雑費**は 103.2となり、前年に比べ1.5%の上昇となった。

内訳をみると、身の回り用品は10.8%、理美容サービスは1.9%、理美容用品は0.9%上昇し、諸雑費は上昇となった。

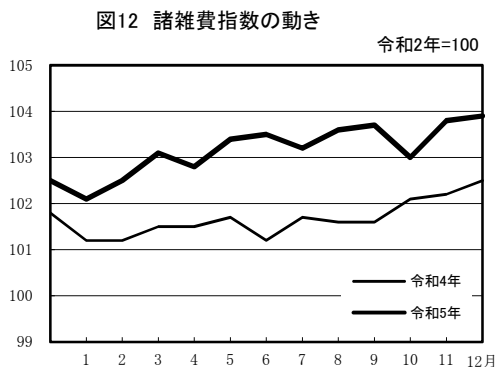


表13 諸雑費の中分類別前年比の推移

中分類	令和4年	令和5年	寄与度
	%	%	
諸雑費	0.3	1.5	0.09
理美容サービス	0.2	1.9	0.02
理美容用品	0.8	0.9	0.01
身の回り用品	3.9	10.8	0.05
たばこ	4.8	0.5	0.00
他の諸雑費	▲ 1.2	0.1	0.00

統計表

表章記号の説明

計数のない場合	—
計数不明の場合	…
単位の2分の1未満(0.05未満)の場合	0.0
減少、負の数	▲

第1表 山形市 10大費目指数の推移

(1) 年平均

令和2年=100

	平成26年	27年	28年	29年	30年	令和元年	2年	3年	4年	5年
総合	97.8	98.4	98.0	98.8	99.6	100.2	100.0	100.0	102.5	106.0
生鮮食品を除く総合	98.2	98.6	98.1	98.9	99.8	100.5	100.0	100.0	102.3	105.6
生鮮食品及びエネルギーを除く総合 ※1	-	98.6	99.1	99.3	99.3	100.0	100.0	99.3	100.3	104.5
食料	91.9	95.1	96.2	97.3	97.8	98.4	100.0	100.3	104.5	112.4
生鮮食品	88.7	93.3	95.1	95.2	96.4	93.9	100.0	98.5	106.3	115.8
生鮮食品を除く食料	92.5	95.4	96.4	97.7	98.0	99.2	100.0	100.6	104.1	111.8
住居	97.0	97.6	98.2	98.1	98.3	98.9	100.0	101.4	103.3	105.5
光熱・水道	104.4	99.3	92.4	96.4	101.5	103.0	100.0	102.7	114.4	108.7
家具・家事用品	99.4	101.1	98.5	98.2	94.6	97.1	100.0	101.7	104.8	114.2
被服及び履物	94.0	96.7	100.0	99.8	99.7	100.0	100.0	101.0	103.2	108.7
保健医療	96.7	97.1	97.0	97.2	98.8	99.6	100.0	99.8	99.6	102.5
交通・通信	104.2	101.9	99.1	99.5	101.0	100.6	100.0	95.3	93.7	95.7
教育	105.2	106.4	107.8	108.7	108.9	107.9	100.0	98.8	99.2	99.8
教養娯楽	96.1	99.4	100.5	100.8	100.7	102.4	100.0	101.1	101.8	106.9
諸雑費	102.2	99.9	100.8	101.7	102.5	102.5	100.0	101.3	101.7	103.2

(2) 前年比(%)

	平成26年	27年	28年	29年	30年	令和元年	2年	3年	4年	5年
総合	3.0	0.6	▲ 0.4	0.8	0.9	0.6	▲ 0.2	0.0	2.5	3.4
生鮮食品を除く総合	3.0	0.4	▲ 0.5	0.8	0.9	0.7	▲ 0.5	0.0	2.3	3.2
生鮮食品及びエネルギーを除く総合 ※1	-	-	0.6	0.2	0.1	0.7	0.0	▲ 0.7	1.0	4.1
食料	4.6	3.5	1.2	1.1	0.5	0.6	1.7	0.3	4.2	7.6
生鮮食品	3.8	5.1	1.9	0.1	1.2	▲ 2.6	6.5	▲ 1.5	8.0	8.9
生鮮食品を除く食料	4.8	3.2	1.1	1.3	0.3	1.2	0.8	0.6	3.5	7.4
住居	0.4	0.7	0.6	▲ 0.1	0.2	0.6	1.1	1.4	1.9	2.1
光熱・水道	6.5	▲ 4.8	▲ 7.0	4.3	5.3	1.5	▲ 2.9	2.7	11.4	▲ 5.0
家具・家事用品	2.1	1.7	▲ 2.6	▲ 0.3	▲ 3.6	2.7	3.0	1.7	3.0	9.0
被服及び履物	▲ 0.9	2.9	3.4	▲ 0.2	▲ 0.1	0.3	0.0	1.0	2.2	5.3
保健医療	2.1	0.4	▲ 0.1	0.3	1.6	0.7	0.4	▲ 0.2	▲ 0.2	2.9
交通・通信	2.6	▲ 2.3	▲ 2.7	0.4	1.5	▲ 0.3	▲ 0.6	▲ 4.7	▲ 1.6	2.1
教育	1.5	1.1	1.3	0.8	0.2	▲ 0.9	▲ 7.4	▲ 1.2	0.4	0.6
教養娯楽	4.2	3.4	1.2	0.3	▲ 0.1	1.6	▲ 2.3	1.1	0.7	5.0
諸雑費	2.8	▲ 2.2	0.9	0.9	0.8	0.0	▲ 2.4	1.3	0.3	1.5

注1) 令和元年以前の指数は、各基準年の指数を令和2年基準に換算した接続指数。

注2) ※1は、総務省において平成27年から公表。

注3) 前年比は、端数処理前の指数により計算しているため、公表上の指数による計算とは一致しない場合がある。

(2) 前年比 (%)

中分類	平成26年	27年	28年	29年	30年	令和元年	2年	3年	4年	5年
総合	3.0	0.6	▲ 0.4	0.8	0.9	0.6	▲ 0.2	0.0	2.5	3.4
生鮮食品を除く総合	3.0	0.4	▲ 0.5	0.8	0.9	0.7	▲ 0.5	0.0	2.3	3.2
持家の帰属家賃を除く総合	3.4	0.6	▲ 0.5	1.0	1.0	0.8	▲ 0.2	▲ 0.1	2.7	3.8
持家の帰属家賃及び生鮮食品を除く総合	3.4	0.4	▲ 0.6	1.0	1.0	0.9	▲ 0.5	0.0	2.4	3.5
生鮮食品及びエネルギーを除く総合 ※1	-	-	0.6	0.2	0.1	0.7	0.0	▲ 0.7	1.0	4.1
食料(酒類を除く)及びエネルギーを除く総合	1.7	1.1	0.4	▲ 0.1	0.0	0.5	▲ 0.3	▲ 1.1	0.1	3.0
食料	4.6	3.5	1.2	1.1	0.5	0.6	1.7	0.3	4.2	7.6
生鮮食品	3.8	5.1	1.9	0.1	1.2	▲ 2.6	6.5	▲ 1.5	8.0	8.9
生鮮食品を除く食料	4.8	3.2	1.1	1.3	0.3	1.2	0.8	0.6	3.5	7.4
穀類	0.0	0.0	2.4	2.6	0.8	0.4	▲ 0.4	▲ 0.6	5.7	7.5
魚介類	8.2	1.4	1.1	5.2	1.4	1.5	0.7	0.3	5.9	13.7
生鮮魚介	5.2	▲ 0.9	0.5	4.2	▲ 1.3	▲ 1.5	2.2	▲ 0.6	10.9	13.6
肉類	12.4	4.7	0.2	0.3	▲ 1.2	1.3	0.2	0.5	▲ 0.2	3.8
乳卵類	5.0	4.4	▲ 1.9	▲ 1.2	3.8	2.5	0.6	0.4	4.0	14.3
野菜・海藻	2.3	6.5	1.9	0.3	3.7	▲ 2.4	4.8	▲ 2.0	4.7	7.8
生鮮野菜	3.1	9.3	1.0	▲ 2.7	3.4	▲ 5.2	7.1	▲ 3.2	6.6	8.1
果物	3.1	4.6	4.9	0.9	0.4	0.8	8.8	▲ 0.1	7.8	6.1
生鮮果物	3.3	4.7	4.8	0.9	0.3	0.3	9.5	0.5	8.0	6.2
油脂・調味料	2.6	2.5	▲ 1.1	0.7	▲ 0.3	0.6	▲ 0.1	0.1	6.8	9.6
菓子類	5.6	4.9	3.0	0.3	▲ 1.5	1.5	3.0	1.4	7.1	9.6
調理食品	3.7	6.5	0.7	▲ 0.8	▲ 1.2	1.8	▲ 1.2	1.0	4.7	7.0
飲料	3.0	0.3	▲ 0.2	1.7	▲ 1.6	0.3	▲ 0.4	0.5	1.7	8.5
酒類	2.6	0.1	0.6	4.8	0.3	▲ 0.8	1.2	▲ 0.9	0.9	6.2
外食	4.3	2.6	1.1	0.7	1.1	0.7	2.5	1.4	2.9	4.2
住居	0.4	0.7	0.6	▲ 0.1	0.2	0.6	1.1	1.4	1.9	2.1
持家の帰属家賃を除く住居	1.0	1.0	1.9	0.7	0.9	3.2	5.0	3.8	2.6	4.5
家賃	▲ 0.1	0.5	0.1	▲ 0.4	0.1	▲ 0.3	▲ 0.4	0.4	1.4	1.0
持家の帰属家賃を除く家賃	▲ 0.6	0.7	0.1	▲ 0.3	1.0	0.2	▲ 0.4	0.3	0.2	0.0
設備修繕・維持	2.8	1.2	2.8	1.2	0.9	4.7	7.6	7.9	5.1	9.1
光熱・水道	6.5	▲ 4.8	▲ 7.0	4.3	5.3	1.5	▲ 2.9	2.7	11.4	▲ 5.0
電気代	11.1	▲ 0.6	▲ 6.5	3.3	4.6	3.0	▲ 3.4	0.4	16.9	▲ 11.5
ガス代	3.4	▲ 1.8	▲ 4.3	▲ 0.2	2.2	2.5	▲ 0.2	0.1	6.0	1.2
他の光熱	7.0	▲ 26.7	▲ 25.1	27.4	22.3	▲ 2.1	▲ 12.3	19.7	21.8	0.8
上下水道料	1.9	0.9	0.0	0.0	0.0	0.3	1.5	0.0	▲ 1.2	0.0
家具・家事用品	2.1	1.7	▲ 2.6	▲ 0.3	▲ 3.6	2.7	3.0	1.7	3.0	9.0
家庭用耐久財	3.9	2.9	▲ 11.2	3.0	▲ 7.8	8.0	5.3	1.8	5.4	11.0
室内装備品	▲ 5.0	▲ 0.5	2.5	▲ 8.7	▲ 3.6	▲ 0.6	▲ 0.5	▲ 5.0	▲ 0.1	7.0
寝具類	1.1	3.6	▲ 3.8	▲ 3.8	▲ 1.9	1.4	0.7	▲ 1.0	4.8	10.0
家事雑貨	2.7	0.5	2.4	1.7	▲ 4.9	▲ 1.9	3.2	2.2	3.6	6.3
家事用消耗品	2.1	2.1	▲ 0.1	▲ 1.2	▲ 0.9	3.6	2.8	3.8	0.2	9.8
家事サービス	1.2	▲ 0.2	▲ 0.9	▲ 0.1	0.0	1.0	1.6	0.0	2.2	1.8
被服及び履物	▲ 0.9	2.9	3.4	▲ 0.2	▲ 0.1	0.3	0.0	1.0	2.2	5.3
衣料	▲ 1.3	▲ 1.0	▲ 1.5	▲ 3.2	▲ 2.9	0.0	0.4	3.2	0.0	5.9
シャツ・セーター・下着類	▲ 1.2	7.2	7.3	2.3	0.4	0.9	▲ 2.3	▲ 0.9	3.4	4.5
履物類	▲ 1.5	7.0	5.4	0.3	5.0	▲ 1.7	5.7	1.8	2.9	7.8
他の被服	▲ 2.1	1.5	2.0	▲ 1.8	▲ 0.2	2.2	▲ 1.8	▲ 2.4	4.0	▲ 1.8
被服関連サービス	3.4	0.7	7.1	2.2	0.0	0.3	0.9	0.0	5.7	9.2
保健医療	2.1	0.4	▲ 0.1	0.3	1.6	0.7	0.4	▲ 0.2	▲ 0.2	2.9
医薬品・健康保持用摂取品	3.2	▲ 0.9	▲ 1.1	▲ 0.5	0.3	▲ 0.2	1.8	▲ 0.1	0.2	3.5
保健医療用品・器具	4.3	1.2	▲ 2.6	▲ 3.0	▲ 0.1	1.3	0.7	0.7	0.8	8.9
保健医療サービス	2.7	0.7	1.3	1.7	2.9	1.0	▲ 0.3	▲ 0.5	▲ 0.9	0.1
交通・通信	0.6	▲ 2.3	▲ 2.7	0.4	1.5	▲ 0.3	▲ 0.6	▲ 4.7	▲ 1.6	2.1
交通	5.5	2.2	▲ 0.3	▲ 0.4	0.1	0.7	1.5	0.4	▲ 0.3	1.2
自動車等関係費	2.7	▲ 3.5	▲ 4.0	2.7	3.3	0.9	▲ 1.3	2.2	2.0	1.0
通信	1.3	0.3	▲ 0.9	▲ 4.0	▲ 1.8	▲ 3.2	0.3	▲ 21.5	▲ 12.8	6.2
教育	1.5	1.1	1.3	0.8	0.2	▲ 0.9	▲ 7.4	▲ 1.2	0.4	0.6
授業料等	1.4	1.3	1.8	0.5	0.0	▲ 1.7	▲ 11.4	▲ 1.8	0.2	0.3
教科書・学習参考教材	2.2	1.9	0.5	0.5	0.1	0.3	1.3	0.2	3.2	1.4
補習教育	1.7	0.6	0.2	1.6	0.7	1.3	1.8	0.6	0.7	1.7
教養娯楽	4.2	3.4	1.2	0.3	▲ 0.1	1.6	▲ 2.3	1.1	0.7	5.0
教養娯楽用耐久財	▲ 0.7	8.9	2.9	▲ 4.7	▲ 3.6	▲ 1.6	3.2	▲ 1.8	3.9	1.5
教養娯楽用品	10.3	4.3	1.7	0.3	▲ 2.1	3.8	▲ 3.7	▲ 2.5	0.1	7.3
書籍・他の印刷物	2.4	1.2	0.3	0.4	0.6	1.7	4.5	0.9	1.0	2.4
教養娯楽サービス	3.7	2.4	1.0	0.7	0.9	1.0	▲ 3.6	3.3	0.5	5.0
諸雑費	2.8	▲ 2.2	0.9	0.9	0.8	0.0	▲ 2.4	1.3	0.3	1.5
理美容サービス	1.1	0.5	0.1	0.0	0.0	0.0	1.8	0.1	0.2	1.9
理美容用品	1.1	3.1	0.6	0.3	0.5	0.5	0.2	▲ 0.1	0.8	0.9
身の回り用品	4.0	▲ 2.1	3.5	3.4	2.0	2.6	4.4	3.3	3.9	10.8
たばこ	3.2	1.0	1.2	1.0	3.0	6.4	3.7	8.5	4.8	0.5
他の諸雑費	3.8	▲ 5.8	0.8	0.9	0.6	▲ 2.1	▲ 8.2	1.4	▲ 1.2	0.1
(別掲)										
エネルギー	7.0	▲ 9.5	▲ 10.0	7.2	8.5	1.2	▲ 4.7	6.5	13.7	▲ 4.2
教育関係費	1.5	0.8	1.4	0.7	0.2	▲ 0.4	▲ 5.9	▲ 1.0	0.6	1.0
教養娯楽関係費	4.2	3.2	1.1	0.3	0.0	1.5	▲ 2.1	1.1	0.7	4.8
情報通信関係費	1.2	0.0	▲ 0.9	▲ 2.2	▲ 2.3	▲ 2.3	0.4	▲ 19.9	▲ 14.1	3.2

※1は総務省において平成27年から公表

第3表 全国 10大費目指数の推移

(1) 年平均

令和2年=100

	平成26年	27年	28年	29年	30年	令和元年	2年	3年	4年	5年
総合	97.5	98.2	98.1	98.6	99.5	100.0	100.0	99.8	102.3	105.6
生鮮食品を除く総合	98.0	98.5	98.2	98.7	99.5	100.2	100.0	99.8	102.1	105.2
生鮮食品及びエネルギーを除く総合	96.9	98.2	98.8	98.9	99.2	99.8	100.0	99.5	100.5	104.5
食料	91.7	94.6	96.2	96.8	98.2	98.7	100.0	100.0	104.5	112.9
生鮮食品	86.4	92.3	96.5	96.3	99.9	96.8	100.0	98.8	106.7	114.6
生鮮食品を除く食料	92.8	95.0	96.1	97.0	97.9	99.0	100.0	100.2	104.1	112.6
住居	99.6	99.6	99.5	99.3	99.2	99.4	100.0	100.6	101.3	102.4
光熱・水道	103.9	101.2	93.9	96.4	100.2	102.5	100.0	101.3	116.3	108.5
家具・家事用品	96.1	97.6	97.2	96.7	95.7	97.7	100.0	101.7	105.5	113.8
被服及び履物	94.3	96.4	98.1	98.3	98.5	98.9	100.0	100.4	102.0	105.7
保健医療	95.0	95.8	96.7	97.5	99.0	99.7	100.0	99.6	99.3	101.2
交通・通信	103.2	101.2	99.3	99.5	100.9	100.2	100.0	95.0	93.5	95.8
教育	105.5	107.3	108.9	109.6	110.1	108.4	100.0	100.0	100.9	102.1
教養娯楽	95.1	97.0	97.9	98.3	99.0	100.6	100.0	101.6	102.7	107.1
諸雑費	99.7	100.7	101.4	101.7	102.1	102.1	100.0	101.1	102.2	103.7

(2) 前年比(%)

	平成26年	27年	28年	29年	30年	令和元年	2年	3年	4年	5年
総合	2.7	0.8	▲ 0.1	0.5	1.0	0.5	0.0	▲ 0.2	2.5	3.2
生鮮食品を除く総合	2.6	0.5	▲ 0.3	0.5	0.9	0.6	▲ 0.2	▲ 0.2	2.3	3.1
生鮮食品及びエネルギーを除く総合	2.2	1.4	0.6	0.1	0.4	0.6	0.2	▲ 0.5	1.1	4.0
食料	3.8	3.1	1.7	0.7	1.4	0.4	1.4	0.0	4.5	8.1
生鮮食品	6.2	6.8	4.6	▲ 0.2	3.8	▲ 3.1	3.3	▲ 1.2	8.1	7.4
生鮮食品を除く食料	3.4	2.4	1.2	0.9	1.0	1.1	1.0	0.2	3.8	8.2
住居	0.0	0.0	▲ 0.1	▲ 0.2	▲ 0.1	0.3	0.6	0.6	0.6	1.1
光熱・水道	6.2	▲ 2.6	▲ 7.3	2.7	4.0	2.3	▲ 2.4	1.3	14.8	▲ 6.7
家具・家事用品	3.8	1.5	▲ 0.4	▲ 0.5	▲ 1.1	2.2	2.3	1.7	3.8	7.9
被服及び履物	2.2	2.2	1.8	0.2	0.1	0.4	1.1	0.4	1.6	3.6
保健医療	1.0	0.9	0.9	0.9	1.5	0.7	0.3	▲ 0.4	▲ 0.3	1.9
交通・通信	2.6	▲ 1.9	▲ 2.0	0.3	1.4	▲ 0.7	▲ 0.2	▲ 5.0	▲ 1.5	2.5
教育	1.9	1.6	1.6	0.6	0.4	▲ 1.5	▲ 7.8	0.0	0.9	1.2
教養娯楽	3.7	1.9	1.0	0.4	0.8	1.6	▲ 0.6	1.6	1.1	4.3
諸雑費	3.7	1.0	0.7	0.3	0.5	0.0	▲ 2.0	1.1	1.1	1.4

注1) 令和元年以前の指数は、各基準年の指数を令和2年基準に換算した接続指数。

注2) 前年比は、端数処理前の指数により計算しているため、公表上の指数による計算とは一致しない場合がある。

第4表 東北6県 県庁所在地 年平均指数の推移

(1) 総合

令和2年=100

	平成26年	27年	28年	29年	30年	令和元年	2年	3年	4年	5年
青森市	97.9	98.1	97.6	98.6	99.9	100.6	100.0	100.0	103.3	106.8
前年比	3.4	0.2	▲ 0.5	1.0	1.3	0.6	▲ 0.6	0.0	3.3	3.4
盛岡市	97.1	97.6	97.4	98.6	99.8	100.0	100.0	100.2	102.6	106.7
前年比	2.7	0.5	▲ 0.2	1.3	1.2	0.2	0.0	0.2	2.3	4.1
仙台市	96.9	97.8	97.6	98.3	99.2	99.7	100.0	99.9	103.1	107.2
前年比	2.9	1.0	▲ 0.2	0.6	0.9	0.6	0.3	▲ 0.1	3.2	4.0
秋田市	97.4	97.8	97.7	98.6	99.9	100.4	100.0	100.3	104.0	107.7
前年比	3.0	0.4	▲ 0.1	0.9	1.3	0.5	▲ 0.4	0.3	3.6	3.5
山形市	97.8	98.4	98.0	98.8	99.6	100.2	100.0	100.0	102.5	106.0
前年比	3.0	0.6	▲ 0.4	0.8	0.9	0.6	▲ 0.2	0.0	2.5	3.4
福島市	97.2	98.0	97.9	98.3	99.2	99.9	100.0	99.5	102.2	105.6
前年比	3.4	0.8	▲ 0.1	0.4	0.9	0.7	0.1	▲ 0.5	2.7	3.3

(2) 生鮮食品を除く総合

令和2年=100

	平成26年	27年	28年	29年	30年	令和元年	2年	3年	4年	5年
青森市	98.3	98.1	97.5	98.8	100.1	100.7	100.0	100.0	103.1	106.3
前年比	3.1	▲ 0.3	▲ 0.6	1.4	1.3	0.6	▲ 0.7	0.0	3.1	3.2
盛岡市	97.9	98.1	97.7	98.8	99.8	100.2	100.0	100.3	102.5	106.5
前年比	2.6	0.3	▲ 0.5	1.1	1.1	0.4	▲ 0.2	0.3	2.3	3.9
仙台市	97.8	98.3	98.0	98.6	99.4	100.1	100.0	100.0	103.0	106.9
前年比	2.9	0.6	▲ 0.3	0.6	0.8	0.7	▲ 0.1	0.0	3.0	3.7
秋田市	97.9	98.1	97.8	98.7	99.9	100.5	100.0	100.4	103.7	107.0
前年比	2.9	0.2	▲ 0.3	0.9	1.1	0.7	▲ 0.5	0.4	3.3	3.2
山形市	98.2	98.6	98.1	98.9	99.8	100.5	100.0	100.0	102.3	105.6
前年比	3.0	0.4	▲ 0.5	0.8	0.9	0.7	▲ 0.5	0.0	2.3	3.2
福島市	97.9	98.3	98.0	98.4	99.2	100.1	100.0	99.6	102.1	105.3
前年比	3.3	0.5	▲ 0.3	0.4	0.8	0.9	▲ 0.1	▲ 0.4	2.5	3.1

(3) 生鮮食品及びエネルギーを除く総合

令和2年=100

	平成26年	27年	28年	29年	30年	令和元年	2年	3年	4年	5年
青森市	-	97.7	98.5	98.9	99.3	99.9	100.0	99.2	100.7	104.7
前年比	-	-	0.9	0.4	0.4	0.6	0.1	▲ 0.8	1.5	4.0
盛岡市	-	98.1	98.6	99.1	99.5	99.9	100.0	99.8	100.6	105.5
前年比	-	-	0.6	0.5	0.4	0.4	0.1	▲ 0.2	0.9	4.9
仙台市	-	98.1	98.7	98.8	99.1	99.7	100.0	99.6	101.3	106.1
前年比	-	-	0.6	0.1	0.3	0.6	0.3	▲ 0.4	1.6	4.8
秋田市	-	97.9	98.7	98.9	99.3	99.9	100.0	99.7	101.6	105.9
前年比	-	-	0.9	0.2	0.4	0.7	0.1	▲ 0.3	1.9	4.2
山形市	-	98.6	99.1	99.3	99.3	100.0	100.0	99.3	100.3	104.5
前年比	-	-	0.6	0.2	0.1	0.7	0.0	▲ 0.7	1.0	4.1
福島市	-	98.1	98.8	98.7	98.9	99.7	100.0	99.1	100.2	104.1
前年比	-	-	0.7	▲ 0.1	0.2	0.8	0.3	▲ 0.9	1.1	4.0

注1) 令和元年以前の指数は、各基準年の指数を令和2年基準に換算した接続指数。

注2) 前年比は、端数処理前の指数により計算しているため、公表上の指数による計算とは一致しない場合がある。

注3) 前年比の単位は%。

注4) 生鮮食品及びエネルギーを除く総合は、総務省において平成27年から公表。

<内容に関する問い合わせ先>

山形県みらい企画創造部 統計企画課 生活統計担当

電 話 023-630-2177・2186
FAX 023-630-2185

◎ 山形県のホームページからもご覧になれます。

アドレス <https://www.pref.yamagata.jp/>

目的からさがす → 統計情報・オープンデータ → 家計・物価 → 山形市消費者物価指数 から